

---

# LES EFFETS DE LA COLLECTE PAR INTERNET SUR LE TAUX DE REPONSE ET SUR LES RESULTATS D'UNE ENQUETE AUPRES D'UN PUBLIC PRECAIRE. RESULTATS A PARTIR D'UNE EXPERIMENTATION ALEATOIRE.

*Sandrine FIRQUET*

*Dares, sous-direction Suivi et évaluation des politiques de l'emploi et de la formation professionnelle, Département Politiques de l'Emploi (D-PE)*

[sandrine.firquet@travail.gouv.fr](mailto:sandrine.firquet@travail.gouv.fr)

**Mots-clés.** Enquête, Internet, Effet de mode, Expérimentation aléatoire, Sortants contrats aidés.

---

## Résumé

L'enquête auprès des sortants de contrat unique d'insertion (CUI) et d'emploi d'avenir (EAv) a pour objectif principal d'analyser l'insertion professionnelle suite au passage en contrat aidé. Les personnes reçoivent à leur domicile un questionnaire papier six mois après leur sortie. Cependant, les taux de réponse sont faibles. Deux expérimentations ont été lancées au printemps 2015 et à l'automne 2016 afin de réfléchir à l'utilisation d'Internet comme nouveau mode de collecte. Le mode de collecte (internet ou papier) a été tiré aléatoirement pour les sortants ayant une adresse e-mail.

La littérature, peu abondante en ce qui concerne la comparaison de deux modes de collecte auto-administrés, prédit généralement dans ces cas-là des taux de réponse plus faibles ou similaires lorsque la collecte est réalisée par internet plutôt que par papier. Les résultats des expérimentations auprès des sortants de contrats aidés vont à l'encontre de ces prédictions. Les taux de réponse sont plus élevés lorsque l'enquête est réalisée par internet plutôt que par papier. Ce résultat peut s'expliquer en partie par le fait que l'ASP envoie le lien vers le questionnaire internet directement par mail, ce qui leur permet d'y accéder facilement par simple clic alors que les enquêtes internet sont souvent réalisées par l'envoi d'un courrier avec une adresse, un login et un mot de passe pour se connecter.

En revanche, ce ne sont pas les mêmes types de personnes qui répondent : les jeunes et les plus diplômés répondent davantage par internet que par papier.

Les techniques de calage sur marges et de régressions logistiques ont été utilisées pour corriger ce biais de sélection. Même après contrôle des caractéristiques observables, des écarts persistent

sur certaines variables d'intérêt de l'enquête. Un constat important peut être fait : dès lors que l'impact du mode de collecte s'avère être significatif, la situation des personnes ayant répondu par internet est plus défavorable que pour celles ayant répondu par papier.

L'origine des écarts non expliqués par les caractéristiques observables pose question. Proviennent-ils d'un biais de sélection sur inobservables et/ou d'un réel biais de mesure ? Bien qu'il soit difficile de le démontrer, les résultats laissent penser qu'un biais de sélection sur variables inobservables en serait à l'origine.

## Abstract

The follow up surveys six months after a subsidized job, usually carried out by mail, aim at analyzing the labor market situation of workers after a subsidized job. Two experiments were launched in the spring of 2015 and in autumn of 2016 to gather information about the potential use of Internet for data collection. The mode of data collection (internet or paper) was randomly drawn for the surveyed individuals with a known e-mail address.

On the one hand, the response rates are higher when the survey is carried out by internet rather than by paper. On the other hand, it is not the same people that answer : young people and qualified people answer more by internet than by paper. Even after controlling with the observable characteristics, differences remain for some variables of interest of the survey.

## Introduction

Mise en place en 2010 pour les Contrats Uniques d'Insertion (CUI) et en 2014 pour les Emplois d'Avenir (EAv), l'enquête mensuelle auprès des sortants de contrats aidés, réalisée par l'Agence de Services et de Paiement (ASP), permet de mesurer l'insertion professionnelle de ce public précaire six mois après la fin de l'aide versée à l'Etat, ainsi que de recueillir des informations sur les formations suivies, l'accompagnement reçu pendant la durée du contrat, et l'opinion qu'en ont les bénéficiaires. Le questionnaire est habituellement envoyé par courrier postal, mais les taux de réponse sont faibles<sup>1</sup>.

Le recours à Internet pourrait permettre d'inciter les enquêtés à répondre. Cependant, la modification du protocole d'une enquête et notamment le changement ou l'ajout d'un mode de collecte ne peut se faire sans une réflexion préalable. En effet, chaque mode présente des avantages et inconvénients qui lui sont propres, et le recueil d'information via différentes sources peut aboutir à des résultats peu comparables. Certaines personnes peuvent être plus enclines à répondre avec un mode de collecte plutôt qu'un autre, et ce ne seront donc pas forcément les mêmes types de personnes qui répondront. Ce phénomène, appelé biais de sélection, peut nuire à la qualité et la représentativité de l'enquête. Une réflexion en amont est nécessaire<sup>2</sup>.

La littérature sur l'influence du mode de collecte a notamment mis en évidence deux biais induits par la présence ou l'absence d'un enquêteur : lorsque l'interrogation est réalisée en face-à-face ou par téléphone, l'enquêté a tendance à fournir une réponse donnant une bonne image de

---

1. Taux de réponse à l'enquête papier 2014 : 22% pour l'enquête auprès des sortants d'emploi d'avenir, 27% pour celle auprès des sortants de CUI.

2. Peretti G., Razafindranovona T. (2013), « Les enquêtes multimodes : attention aux effets de mode », *Statistique et société*, 2.

lui-même (phénomène de désirabilité sociale) tandis que lorsque qu'il remplit lui-même le questionnaire, il peut arrêter de chercher le choix optimal dès lors qu'il a trouvé une option suffisante pour atteindre un certain niveau d'aspiration (phénomène de « satisficing »)<sup>1</sup>.

Plus récemment, les études s'intéressant à l'impact d'internet comme nouveau mode de collecte se sont multipliées<sup>2</sup>, et notamment celles analysant l'utilisation d'internet pour une interrogation habituellement effectuée par un enquêteur. Les modes de collecte internet et papier, tous deux auto-administrés, sont plus rarement comparés.

Deux expérimentations concernant les sortants d'emploi d'avenir et les sortants de contrat unique d'insertion ont respectivement été menées par la Dares au printemps 2015 et à l'automne 2016. Au-delà de la comparaison de deux modes auto-administrés, le protocole de collecte a une autre particularité : la connaissance des adresses e-mail des personnes interrogées a permis d'envoyer directement le lien du questionnaire par e-mail aux enquêtés. Un simple clic leur permettait donc d'accéder au questionnaire. Les expérimentations dans lesquelles l'enquêté reçoit une lettre avis à son domicile avec les données de connexion pour accéder à la version en ligne du questionnaire demandent un effort plus important à l'enquêté. Le tirage aléatoire des deux échantillons est également une des caractéristiques de ces expérimentations dont le but est d'analyser l'éventuelle présence d'un effet de mode<sup>3</sup>.

L'étude s'articule en trois parties. Le protocole et les objectifs des expérimentations menées sont présentés dans la première partie. Le bilan des collectes réalisées par internet et par papier est ensuite effectué. Enfin, l'analyse d'un éventuel effet de mode est mise en évidence dans la dernière partie.

## 1 Présentation de l'expérimentation

Dans cette partie, les enquêtes réalisées auprès des sortants de contrats aidés sont présentées, puis le protocole et les objectifs des deux expérimentations menées à la Dares sont précisés.

### 1.1 Les enquêtes auprès des sortants de contrats aidés

Afin de mesurer l'insertion professionnelle à l'issue des contrats aidés, la Délégation générale à l'emploi et à la formation professionnelle (DGEFP) et la Dares ont confié à l'Agence de services et de paiement (ASP) la réalisation d'une enquête en continu (mensuelle) auprès des personnes sorties depuis six mois de ces contrats. Un questionnaire court est ainsi envoyé par voie postale aux sortants, six mois après la fin de l'aide de l'Etat associée au contrat ([voir questionnaires en annexe](#)). Au-delà de l'insertion professionnelle, l'objectif de l'enquête est aussi de recueillir de l'information sur le déroulement du contrat (formation, accompagnement) et l'opinion qu'en ont les bénéficiaires. L'enquête auprès des sortants d'emploi d'avenir a été mise en place fin 2014 sur le modèle de l'enquête auprès des sortants de contrat unique d'insertion (CUI), réalisée elle-même depuis 2010.

---

1. Razafindranovona T. (2015), La collecte multimode et le paradigme de l'erreur d'enquête totale, *Document de travail Méthodologie statistique*, n° M2015/01, mars, Insee.

2. Cf documents de travail du plan d'expérimentations de l'Insee

3. Les enquêtes expérimentales habituellement réalisées consistent souvent à comparer les résultats obtenus avec un échantillon interrogé par Internet à une date t et un échantillon interrogé avec le mode de collecte habituel à une date antérieure.

Exemples de publications réalisées à partir de l'enquête :

- ☞ Le devenir des jeunes sortants d'emploi d'avenir non marchand : quelle insertion dans l'emploi six mois après la fin de prise en charge ? (Dares analyses n°021, mars 2017)
- ☞ Les contrats aidés : quels objectifs, quel bilan ? (Dares analyses n°019, mars 2017)

Le faible taux de réponse est un des points faibles de ces enquêtes, notamment celle pour les emplois d'avenir dont la population concernée est jeune et mobile<sup>1</sup>. Ainsi, au printemps 2015, une expérimentation internet a été lancée avec pour objectif principal d'augmenter les taux de réponse. Celle concernant les sortants de CUI a quant à elle eu lieu en octobre 2016. L'expérimentation est particulière car il s'agit d'une collecte multimode parallèle, au cours de laquelle l'enquêté n'a pas le choix du mode de réponse, afin de comparer deux modes de collecte auto-administrés, alors que la plupart des autres expérimentations réalisées dans d'autres services statistiques consiste à comparer une enquête en présence d'enquêteur avec une enquête sans enquêteur (téléphone versus papier/internet).

## 1.2 Les expérimentations auprès des sortants d'emploi d'avenir et des sortants de contrat unique d'insertion

### 1.2.1 Echantillonnages et protocoles des expérimentations

#### Expérimentation auprès des sortants d'emploi d'avenir : EAv 2015

L'expérimentation a été réalisée sur deux mois ce qui a permis d'avoir un nombre de sortants suffisant tout en garantissant une certaine rapidité. Elle porte sur les sortants de septembre et octobre 2014, interrogés en avril et mai 2015. En septembre et octobre 2014, respectivement 3 800 et 2 900 personnes ont terminé leur emploi d'avenir. Parmi eux, 42% avait renseigné leur adresse e-mail dans le Cerfa. Nous avons pu croiser ces données avec celles des missions locales, chargées de suivre ces jeunes. Nous avons ainsi récupéré des adresses e-mails supplémentaires, portant à 53% le taux d'adresse dont nous disposons. 2 421 jeunes étaient ainsi concernés par cette expérimentation. Parmi eux, 1 298 ont été tirés au sort<sup>2</sup> pour être interrogés par internet (groupe « internet »), les autres ont été interrogés par papier (groupe « contrefactuel ») (voir [table 1.1](#)). Enfin, les autres sortants qui ne rentraient pas dans le champ de l'expérimentation (groupe « autres ») soit parce qu'ils n'avaient pas renseigné leur adresse e-mail soit parce qu'on ne savait pas encore qu'ils étaient sortis au moment de l'échantillonnage (les ruptures de contrats remontent tardivement) ont également été interrogés par papier.

Le questionnaire online est identique à celui papier. Les jeunes interrogés par mail reçoivent un courriel d'invitation contenant le lien vers le questionnaire. En cas de non réponse, ils sont relancés une première fois par mail et par SMS une semaine après, puis une deuxième fois à nouveau une semaine plus tard. Les relances par SMS sont seulement des invitations à consulter ses mails et ne permettent pas de répondre directement au questionnaire sur son téléphone. Les jeunes interrogés par papier ne sont quant à eux relancés qu'un mois plus tard pour la première relance puis le mois suivant pour la deuxième, les délais liés aux envois postaux étant plus importants.

---

1. Taux de réponse à l'enquête papier 2014 : 22% pour l'enquête auprès des sortants d'emploi d'avenir, 27% pour celle auprès des sortants de CUI.

2. La macro cube de SAS a été utilisée pour l'échantillonnage. Les variables de sexe, d'âge, de secteur, de niveau de formation, de rupture et d'appartenance à une ZUS ont servi de variables d'équilibrage.

## 1.2.2 Expérimentation auprès des sortants de Contrat Unique d'Insertion : CUI 2016

L'expérimentation sur les CUI porte sur les sortants de mars 2016 âgés de plus de 26 ans, interrogés en octobre de la même année. Tous ne sont pas concernés. En effet, l'enquête est exhaustive seulement dans les régions où le nombre de personnes en contrat aidé est considéré comme faible. Si, au contraire, le nombre de personnes en contrat aidé est élevé dans la région, seuls certains d'entre eux ont été tirés au sort pour participer à l'expérimentation (la sélection est alors faite selon le numéro de convention). Au final, 12 955 personnes sont interrogées sur 19 625 sortants. Parmi elles, 9 050 ont une adresse e-mail et sont donc dans la base de sondage de l'expérimentation. Un tiers des sortants âgés de plus de 26 ans et ayant une adresse e-mail ont été tirés au sort pour être interrogés par internet (groupe « internet »), soit 2 300 d'entre eux, les autres ont été interrogés par papier (groupe « contrefactuel »). Les taux de réponse de la première expérimentation ont été utilisés pour définir ces probabilités de tirage. En effet, le taux de réponse étant plus élevé pour l'enquête réalisée par internet, le choix d'interroger seulement un tiers des sortants via le web a été fait afin que le nombre de répondants diffère peu suivant le mode de collecte. Enfin, le groupe « autres » a été constitué de la même manière que pour l'expérimentation sur les emplois d'avenir.

Le protocole de collecte est le même à la différence près qu'une seule relance papier est envoyée pour cette expérimentation, un mois après l'envoi initial du questionnaire.

Les deux expérimentations sont donc réalisées à l'aide d'une collecte multimode parallèle : l'échantillon est décomposé en plusieurs sous-échantillons disjoints, chacun d'eux étant enquêté via un seul mode de collecte. Le terme « papier » désignera tout au long de l'étude les personnes interrogées par papier et ayant une adresse e-mail (groupe « contrefactuel »). Les sortants interrogés par papier mais n'ayant pas d'adresse e-mail (groupe « autres ») sont étudiés et comparés au groupe « contrefactuel » en annexe (voir annexe B).

		Expérimentations	
		EAv_2015	CUI_2016 (+ de 26 ans)
Adresse e-mail	Internet	1298	2297
Adresse e-mail	Contrefactuel	1123	4637
Pas d'adresse e-mail	Autres	4234	2883

TABLE 1.1: Nombre de personnes interrogées au cours des expérimentations  
*Champ* : personnes sorties d'un emploi d'avenir en août ou en septembre 2014, et celles sorties d'un CUI en mars 2016  
 Pour les sortants de CUI : uniquement les plus de 26 ans  
*Source* : ASP, traitement Dares  
*Note de lecture* : 1298 jeunes sortant d'emploi d'avenir ont été interrogés par internet.

### Objectifs des expérimentations

Ces expérimentations doivent permettre de comparer les taux de réponse et les réponses obtenues entre l'enquête internet et l'enquête papier, ainsi que de déterminer la présence ou non des effets de mode. L'objectif étant à moyen terme une refonte de cette enquête, une comparaison entre les résultats des deux expérimentations doit valider ou invalider la généralisation de

l'interrogation par internet, d'un point de vue d'une collecte unimode ou multimode. Etant deux modes de collecte auto-administrés, la littérature prédit que les effets de mode ne prédominent pas.

## 2 Bilan des collectes

Cette partie fait un bilan des collectes internet et papier réalisées en parallèle. Pour cela, les taux de réponse et l'impact des relances sur ces derniers sont analysés. L'étude des caractéristiques des répondants et des facteurs expliquant le fait de répondre ou non à l'enquête est ensuite réalisée.

### 2.1 Impact du mode de collecte sur le taux de réponse

#### 2.1.1 Taux de réponse

	EAv_2015			CUI_2016		
	Taux de réponse	Taux de NPAI	Taux de réponse hors NPAI	Taux de réponse	Taux de NPAI	Taux de réponse hors NPAI
Internet	38	5	40	47	1	48
Papier	22	21	28	35	10	39

TABLE 2.1: Taux de réponse aux enquêtes selon le mode de collecte (%)  
*Champ* : personnes sorties d'un emploi d'avenir en août ou en septembre 2014, et celles sorties d'un CUI en mars 2016  
 Pour les sortants de CUI : uniquement les plus de 26 ans  
*Source* : ASP, traitement Dares  
*Note de lecture* : Le taux de réponse à l'enquête réalisée par internet auprès des sortants d'emploi d'avenir est de 38%.

Le taux de réponse à l'enquête par internet (38%) est largement supérieur à celui de l'enquête papier (22%) pour l'expérimentation menée en 2015, y compris lorsque l'on compare les taux de réponse sur les seuls questionnaires reçus. Le taux de NPAI (« n'habite pas à l'adresse indiquée ») deux fois plus élevé pour les sortants d'emploi d'avenir peut s'expliquer par une des caractéristiques de cette population, plus jeune et plus mobile.

Le taux de réponse à l'enquête internet est également plus important pour l'expérimentation de 2016 : il s'élève à 47% contre 35% pour l'enquête réalisée par courrier. Un questionnaire papier sur dix n'est pas distribué, alors que seuls 1% des mails envoyés ont été rejetés.

L'impact d'internet sur le taux de réponse est donc positif. Ce résultat, contraire à ce que la littérature prédit (effet négatif ou nul), se retrouve en contrôlant les caractéristiques individuelles.

Les modèles <sup>1</sup> spécifiques à chaque expérimentation s'écrivent de la manière suivante :

$$\begin{aligned} \text{logit}(p_{\beta}(x_i)) = & \alpha + \beta_1 \mathbb{1}_{femme_i} + \beta_2 \mathbb{1}_{inferieur\_CAP_i} + \beta_3 \mathbb{1}_{Bac_i} + \beta_4 \mathbb{1}_{superieur\_Bac_i} \\ & + \beta_5 \mathbb{1}_{moins\_de\_6\_mois_i} + \beta_6 \mathbb{1}_{6\_mois/1an_i} + \beta_7 \mathbb{1}_{1an/2ans_i} + \beta_8 \mathbb{1}_{Non\_inscrit_i} + \beta_9 \mathbb{1}_{CDI_i} + \beta_{10} \mathbb{1}_{internet_i} \end{aligned}$$

$$\begin{aligned} \text{logit}(p_{\beta}(x_i)) = & \alpha + \beta_1 \mathbb{1}_{femme_i} + \beta_2 \mathbb{1}_{26/35ans_i} + \beta_3 \mathbb{1}_{plus\_50ans_i} + \beta_4 \mathbb{1}_{inferieur\_CAP_i} \\ & + \beta_5 \mathbb{1}_{Bac_i} + \beta_6 \mathbb{1}_{superieur\_Bac_i} + \beta_7 \mathbb{1}_{moins\_de\_6\_mois_i} + \beta_8 \mathbb{1}_{6\_mois/1an_i} + \beta_9 \mathbb{1}_{1an/2ans_i} \\ & + \beta_{10} \mathbb{1}_{Non\_inscrit_i} + \beta_{11} \mathbb{1}_{minima\_socialx_i} + \beta_{12} \mathbb{1}_{rupture_i} + \beta_{13} \mathbb{1}_{marchand_i} + \beta_{14} \mathbb{1}_{CDI_i} + \beta_{15} \mathbb{1}_{internet_i} \end{aligned}$$

À caractéristiques sociodémographiques comparables et pour un même type de métier exercé dans le cadre d'un contrat aidé, être interrogé par internet augmente la probabilité de répondre par rapport à un individu interrogé par papier : l'écart est de 14,22 points pour l'expérimentation de 2015 auprès des sortants d'emploi d'avenir et de 13,13 points pour celle de 2016 auprès des sortants de CUI (voir [table 2.2](#)).

Les caractéristiques individuelles ont également un impact sur le fait de répondre ou non à l'enquête : les femmes, les individus ayant un niveau de formation plus élevé, ainsi que ceux inscrits depuis moins de deux ans à Pôle emploi ou ayant été embauchés en CDI ont une probabilité plus forte de répondre à l'enquête que respectivement les hommes, les personnes ayant un niveau de formation plus faible, inscrites depuis plus de deux ans à Pôle emploi ou ayant été embauchée en CDD, à caractéristiques sociodémographiques comparables et pour un même type de métier exercé dans le cadre d'un contrat aidé.

---

1. Tous les modèles de l'étude ont été testés en laissant toutes les variables explicatives, y compris celles qui n'étaient pas significatives, et en ne gardant que celles qui étaient significatives. Ils ont également été mis en oeuvre avec ou sans pondération d'échantillonnage. Les estimations diffèrent très peu. Les modèles présentés sont les modèles pondérés n'incluant que les variables significatives.

	Réponse à l'enquête 2015	Réponse à l'enquête 2016
<b>Sexe</b>		
Homme	Réf.	Réf.
Femme	5,31***	5,80****
<b>Age</b>		
Moins de 21 ans	n.c.	n.c.
22 ans et plus	Réf.	n.c.
26 - 35 ans	n.c.	-5,81***
36 - 49 ans	n.c.	Réf.
Plus de 50 ans	n.c.	3,72***
<b>Niveau de formation</b>		
Inférieur au CAP	-6,35***	-8,33***
BEP-CAP	Réf.	Réf.
Bac	1,10*	5,08***
Supérieur au Bac	0,37*	11,36****
<b>Durée d'inscription à Pôle emploi</b>		
Moins de six mois	-3,72*	4,74*
Six mois à un an	-5,18**	6,70***
Un à deux ans	-3,64*	n.s.
Deux ans ou plus	Réf.	Réf.
Non inscrit	-7,42***	-6,28**
<b>Minima sociaux</b>		
Oui	n.c.	-2,54*
Non	Réf.	Réf.
<b>Rupture du contrat</b>		
Oui	n.c.	-3,42**
Non	Réf.	Réf.
<b>Secteur</b>		
Marchand	n.c.	-6,09***
Non marchand	Réf.	Réf.
<b>Type de contrat</b>		
CDI	-18,22***	-3,65**
CDD	Réf.	Réf.
<b>Mode</b>		
Internet	14,22***	13,13****
Papier	Réf.	Réf.

TABLE 2.2: Facteurs influençant le fait de répondre à l'enquête (effets marginaux)

Seuils de significativité : \*\*\* 1%, \*\* 5%, \* 10%; n.c. : non concernés

*Champ* : personnes sorties d'un emploi d'avenir en août ou en septembre 2014, et celles sorties d'un CUI en mars 2016

Pour les sortants de CUI : uniquement les plus de 26 ans

*Source* : ASP, traitement Dares

*Note de lecture* : A caractéristiques sociodémographiques comparables et pour un même type de contrat aidé, les personnes interrogées par internet ont une probabilité plus forte de répondre que celles interrogées par papier (situation de référence) puisque les effets marginaux sont positifs (14,22% et 13,33%) et significatif à 1%.



Certains questionnaires étant remplis suite aux relances effectuées, il peut s'avérer intéressant d'étudier la différence d'impact de celles-ci sur le taux de réponse.

### 2.1.2 Impact des relances sur le taux de réponse

Rappelons que deux relances sont effectuées pour l'enquête par internet, et une ou deux pour l'enquête papier (une pour l'expérimentation de 2016, deux pour celle de 2015). Chacune d'entre elles est espacée d'un mois.

Dans le cadre de l'expérimentation de 2015, 37% des réponses obtenues par internet ont été collectées dans la semaine qui a suivi l'envoi du questionnaire, 33% après la première relance et 30% après la seconde relance. Ces chiffres s'élèvent respectivement à 40%, 36% et 24% pour l'expérimentation de 2016. La majorité des réponses sont obtenues dans les trois jours qui suivent (voir figures 2.1 et 2.2 ; les pics correspondent aux relances). Quant à l'enquête papier, en 2015, 29% des réponses ont été obtenues spontanément, 56% après la première relance et 15% suite à la seconde. En 2016, 30% des répondants ont rempli le questionnaire suite à l'unique relance de l'expérimentation. Les sortants de CUI ayant répondu à l'enquête papier sont plus nombreux à avoir renvoyé le questionnaire suite à l'envoi initial que les sortants d'emploi d'avenir. Un effet de population (ils ont en particulier des âges différents) est une des explications possibles. Les relances ont donc un fort impact sur le taux de réponse, aussi bien pour l'enquête papier que l'enquête internet.

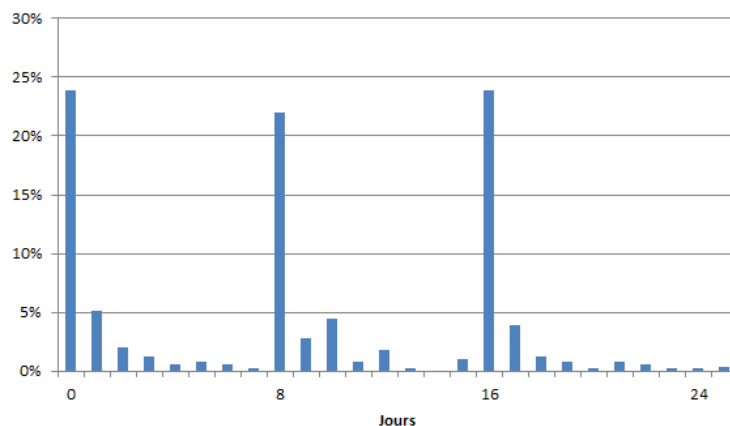


FIGURE 2.1: Temps de réponse des sortants d'emploi d'avenir à l'enquête internet  
*Champ* : personnes sorties d'un emploi d'avenir en août ou en septembre 2014  
*Source* : ASP, traitement Dares  
*Note de lecture* : 24% des sortants d'emploi d'avenir ayant répondu à l'enquête internet ont complété le questionnaire le jour de l'envoi de celui-ci.

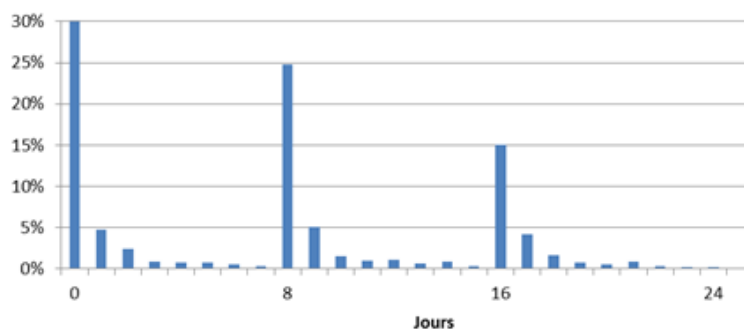


FIGURE 2.2: Temps de réponse des sortants de CUI à l'enquête internet  
*Champ* : personnes âgées de plus de 26 ans sorties d'un CUI en mars 2016  
*Source* : ASP, traitement Dares  
*Note de lecture* : 30% des sortants d'emploi d'avenir ayant répondu à l'enquête internet ont complété le questionnaire le jour de l'envoi de celui-ci.

## 2.2 Impact du mode de collecte sur le biais de sélection

### 2.2.1 Caractéristiques des répondants

L'analyse des caractéristiques des répondants permet d'illustrer la déformation de l'échantillon suite à la phase de réponse à l'enquête et d'identifier quel type de population complète le questionnaire.

Pour les deux expérimentations, les répondants internet sont proches de la population initiale interrogée par internet en termes d'âge, de durée d'inscription à pôle emploi avant le contrat aidé, d'allocataires de minima sociaux et de travailleurs handicapés. Les répondants papiers sont eux davantage représentatifs sur des caractéristiques telles que l'âge et le fait d'être allocataires des minima sociaux, mais également sur le niveau de formation (seulement pour l'expérimentation auprès des sortants de CUI). La déformation de l'échantillon suite à la phase de réponse n'est pas tout à fait la même pour les deux groupes (voir annexe C table C.1).

Ainsi, bien que le mode de collecte ait été tiré aléatoirement et que les deux groupes d'individus soient donc en moyenne semblables du point de vue des caractéristiques individuelles, les deux échantillons de répondants ne sont pas similaires.

Les répondants internet et papier diffèrent selon l'âge et le niveau de formation pour l'enquête auprès des sortants de CUI (voir table 2.3). On retrouve ainsi un des résultats souvent mis en évidence dans la littérature existante, à savoir que les répondants internautes sont plus jeunes et plus diplômés que ceux qui répondent par papier. Pour l'enquête auprès des sortants d'emplois d'avenir, ils diffèrent selon le sexe, le niveau de formation et le secteur dans lequel ils exerçaient. La significativité des différences a été vérifiée par un test de comparaisons de deux proportions.

	EAv_ 2015		CUI_ 2016	
	Internet	Papier	Internet	Papier
<b>Sexe</b>				
Homme	35*	40*	31	31
Femme	65*	60*	69	69
<b>Age</b>				
Moins de 21 ans	45	46	n.c.	n.c.
22 ans et plus	55	54	n.c.	n.c.
26 - 35 ans	n.c.	n.c.	38*	24*
36 - 49 ans	n.c.	n.c.	35*	40*
Plus de 50 ans	n.c.	n.c.	27*	36*
<b>Niveau de formation</b>				
Inférieur au CAP	16*	12*	6*	9*
BEP-CAP	52*	61*	28*	34*
Bac	25*	20*	26	25
Supérieur au Bac	8*	6*	40*	32*
<b>Durée d'inscription à Pôle emploi</b>				
Non inscrits	27	19	1	2
Moins de 6 mois	24	27	10	9
6 mois à moins d'un an	19	19	11	10
1 an à moins de 2 ans	22	20	36	35
2 ans ou plus	9	14	42	44
<b>Minima sociaux</b>	3	3	29	26
<b>Travailleur handicapé</b>	1	4	9*	12*
<b>Part de rompants</b>	49	50	22	19
<b>Secteur</b>				
Non marchand	81*	78*	63	62
Marchand	19*	22*	37	38

TABLE 2.3: Caractéristiques des répondants selon le mode de collecte  
Seuil de significativité : \* 5% ; n.c. : non concernés  
*Champ* : personnes sorties d'un emploi d'avenir en août ou en septembre 2014, et celles sorties d'un CUI en mars 2016  
Pour les sortants de CUI : uniquement les plus de 26 ans  
*Source* : ASP, traitement Dares  
*Note de lecture* : 63% des sortants de CUI interrogés par internet étaient en CUI-CAE (secteur non marchand), contre 62% de ceux interrogés par papier. L'écart n'est pas significatif.

L'étude des caractéristiques des répondants des deux échantillons met ainsi en évidence l'existence d'un biais de sélection : ce ne sont pas les mêmes personnes qui répondent selon l'un ou l'autre mode de collecte. Plusieurs facteurs peuvent l'expliquer. Les jeunes sont plus souvent connectés, et, comme les personnes ayant suivies des études supérieures, plus familiarisés avec l'utilisation du web.

## 2.2.2 Déterminants du taux de réponse

L'étude des déterminants de la non-réponse permet d'identifier de façon plus précise qui répond à l'enquête et d'étudier l'impact éventuel du mode de collecte.

Dans un premier temps, le modèle a été mis en œuvre de façon séparée pour les deux groupes de personnes interrogées (internet, papier) afin d'étudier les déterminants de la non-réponse pour chacun d'eux (voir annexe C table C.2). Puis, dans un second temps, un modèle similaire a été construit dans lequel tous les sortants ayant une adresse e-mail, qu'ils aient été interrogés par internet ou par papier, sont pris en compte. La variable explicative du mode de collecte ainsi que les effets croisés des caractéristiques individuelles et du mode sont ajoutées afin d'analyser l'impact de celui-ci sur le fait de répondre ou non à l'enquête.

Comme nous l'avons vu précédemment, les sortants ont plus de chances de répondre à l'enquête si elle est réalisée via le web plutôt que par papier ; mais pour qui cette influence du mode de collecte est-elle plus importante ?

Les modèles suivants ont été mis en oeuvre.

Réponse à l'enquête 2015 :

$$\begin{aligned} \text{logit}(p_{\beta}(x_i)) = & \alpha + \beta_1 \mathbb{1}_{femme_i} + \beta_2 \mathbb{1}_{inferieur\_CAP_i} + \beta_3 \mathbb{1}_{Bac_i} + \beta_4 \mathbb{1}_{superieur\_Bac_i} \\ & + \beta_5 \mathbb{1}_{moins\_de\_6\_mois_i} + \beta_6 \mathbb{1}_{6\_mois/1an_i} + \beta_7 \mathbb{1}_{1an/2ans_i} + \beta_8 \mathbb{1}_{Non\_inscrit_i} \\ & + \beta_9 \mathbb{1}_{marchand_i} + \beta_{10} \mathbb{1}_{internet_i} + \beta_{11} \mathbb{1}_{internet*femme_i} + \beta_{12} \mathbb{1}_{internet*moins\_6\_mois_i} \\ & + \beta_{13} \mathbb{1}_{internet*6\_mois/1an_i} + \beta_{14} \mathbb{1}_{internet*1an/2ans_i} + \beta_{15} \mathbb{1}_{internet*Noninscrit_i} \end{aligned}$$

Réponse à l'enquête 2016 :

$$\begin{aligned} \text{logit}(p_{\beta}(x_i)) = & \alpha + \beta_1 \mathbb{1}_{femme_i} + \beta_2 \mathbb{1}_{26/35ans_i} + \beta_3 \mathbb{1}_{plus\_50ans_i} + \beta_4 \mathbb{1}_{inferieur\_CAP_i} + \beta_5 \mathbb{1}_{Bac_i} \\ & + \beta_6 \mathbb{1}_{superieur\_Bac_i} + \beta_7 \mathbb{1}_{moins\_de\_6\_mois_i} + \beta_8 \mathbb{1}_{6\_mois/1an_i} + \beta_9 \mathbb{1}_{1an/2ans_i} + \beta_{10} \mathbb{1}_{Non\_inscrit_i} \\ & + \beta_{11} \mathbb{1}_{minima\_socialx_i} + \beta_{12} \mathbb{1}_{handicap_i} + \beta_{13} \mathbb{1}_{rupture_i} + \beta_{14} \mathbb{1}_{marchand_i} + \beta_{15} \mathbb{1}_{CDI_i} + \beta_{16} \mathbb{1}_{internet_i} \\ & + \beta_{17} \mathbb{1}_{internet*26/35ans_i} + \beta_{18} \mathbb{1}_{internet*plus\_50ans_i} + \beta_{19} \mathbb{1}_{internet*inferieur\_CAP_i} + \beta_{20} \mathbb{1}_{internet*Bac_i} \\ & + \beta_{21} \mathbb{1}_{internet*superieur\_Bac_i} + \beta_{22} \mathbb{1}_{internet*handicap_i} + \beta_{23} \mathbb{1}_{internet*rupture_i} \end{aligned}$$

Dans l'expérimentation auprès des sortants d'emploi d'avenir, l'impact positif d'internet sur le fait de répondre est plus fort pour les femmes que pour les hommes : l'effet marginal d'être interrogé par internet plutôt que par papier est supérieur pour les femmes (écart de 21,09 points contre 12,64 points pour les hommes). En ce qui concerne les sortants de CUI, l'influence du mode est notamment plus importante pour les personnes ayant un niveau de diplôme élevé ou n'ayant pas été jusqu'au terme du contrat (voir table 2.5).

	Réponse à l'enquête 2015		Réponse à l'enquête 2016
<b>Sexe</b>		<b>Sexe</b>	
Homme	Réf.	Homme	Réf.
Femme	n.s.	Femme	6***
<b>Niveau de diplôme</b>		<b>Age</b>	
Inférieur au CAP	-7,76***	26 - 35 ans	-12,05***
BEP-CAP	Réf.	36 - 49 ans	Réf.
Bac	0,62	Plus de 50 ans	8,41***
Supérieur au Bac	12,37***	<b>Niveau de diplôme</b>	
<b>Durée d'inscription à Pôle emploi</b>		Inférieur au CAP	-6,77***
Moins de six mois	n.s.	BEP-CAP	Réf.
Six mois à un an	n.s.	Bac	2,98**
Un à deux ans	n.s.	Supérieur au Bac	4,04***
Deux ans ou plus	Réf.	<b>Durée d'inscription à Pôle emploi</b>	
Non inscrit	-17,77***	Moins de six mois	4,74***
<b>Secteur</b>		Six mois à un an	6,67***
Marchand	-6,19***	Un à deux ans	n.s.
Non marchand	Réf.	Deux ans ou plus	Réf.
<b>Mode</b>		Non inscrit	-5,88**
Internet	n.s.	<b>Minima sociaux</b>	
Papier	Réf.	Oui	-2,67***
		Non	Réf.
		<b>Travailleur handicapé</b>	
		Oui	5,65***
		Non	Réf.
		<b>Rupture du contrat</b>	
		Oui	-7,69***
		Non	Réf.
		<b>Secteur</b>	
		Marchand	-5,90***
		Non marchand	Réf.
		<b>Type de contrat</b>	
		CDI	-4,15***
		CDD	Réf.
		<b>Mode</b>	
		Internet	n.s.
		Papier	Réf.

	Réponse à l'enquête 2015		Réponse à l'enquête 2016
<b>Sexe*Mode</b>		<b>Age*Mode</b>	
Femme : I / P	21,09**	26 - 35 ans : I / P	17,26***
Homme : I / P	12,64**	36 - 49 ans : I / P	4,58***
<b>Durée d'inscription à Pôle emploi*Mode</b>		Plus de 50 ans : I / P	-3,94***
Moins de six mois : I / P	n.s.	<b>Niveau de diplôme*Mode</b>	
Six mois à un an : I / P	n.s.	Inférieur au CAP : I / P	n.s.
Un à deux ans : I / P	n.s.	BEP-CAP : I / P	4,53**
Deux ans ou plus : I / P	Réf.	Bac : I / P	8,71**
Non inscrits : I / P	1,49	Supérieur au Bac : I / P	20,03***
		<b>Travailleur handicapé*Mode</b>	
		Travailleur handicapé : I / P	-4,39**
		Non handicapé : I / P	4,51**
		<b>Rupture du contrat*Mode</b>	
		Rupture du contrat : I / P	12,88***
		Terme du contrat : I / P	4,58***

TABLE 2.4: Facteurs influençant le fait de répondre à l'enquête

Seuils de significativité : \*\*\* 1%, \*\* 5%, \* 10%

*Champ* : personnes sorties d'un emploi d'avenir en août ou en septembre 2014, et celles sorties d'un CUI en mars 2016

Pour les sortants de CUI : uniquement les plus de 26 ans

*Source* : ASP, traitement Dares

*Note de lecture* : A caractéristiques sociodémographiques comparables et pour un même type de contrat aidé, l'impact du mode de collecte est plus fort pour une femme que pour un homme : l'effet marginal pour une femme de répondre par internet plutôt que par papier (21,09%) est supérieur à celui d'un homme (12,64%).

Etre interrogé par internet a donc un impact positif sur le fait de répondre à l'enquête. Cependant, les facteurs explicatifs de la non-réponse ne sont pas tous communs aux deux modes de collecte.

## 2.3 Impact du mode de collecte sur la qualité des réponses : non-réponse partielle

Comme il n'y avait pas de modalités de non-réponse pour le questionnaire en ligne, la non-réponse partielle est ainsi quasiment inexistante sur internet et la plupart des répondants ont été jusqu'à la dernière page. La dernière question portant sur l'opinion qu'a le salarié du dispositif<sup>1</sup> est la plus sujette à la non-réponse : le taux de non-réponse partielle est respectivement de 1,2% et 4,9% pour les expérimentations de 2015 et de 2016. Il s'agit des personnes n'ayant pas été jusqu'au bout du questionnaire.

Ces possibilités de contraindre à répondre n'existant pas pour un questionnaire papier, le nombre de personnes sautant les réponses est plus élevé. Ainsi, le taux de non-réponse partielle pour l'enquête papier de 2015 oscille entre 2,1% et 11,7% selon les questions. La question 10<sup>2</sup> est

1. Par rapport à votre situation d'avant l'entrée en CUI, diriez-vous que votre situation professionnelle actuelle est meilleure, identique ou moins bonne ?

2. Diriez-vous que votre CUI vous a permis de : vous faire des relations utiles pour trouver un emploi, d'acquérir une expérience professionnelle ou des compétences, etc.

source de nombreuses non-réponses car le questionnaire indique de répondre à tous les items de la question. Sans cette question et ses différents items, le taux maximal de non-réponse partielle est de 7,3%.

De manière similaire, le taux de non-réponse partielle oscille entre 2,7% et 14,7% pour l'enquête papier de 2016. Le phénomène observé pour la question d'opinion n°10 du questionnaire pour les sortants d'emploi d'avenir est également présent et plus important pour la question n°12 du questionnaire pour les sortants de CUI (même question, avec plus d'items). Le taux maximal de non-réponse partielle est de 5,4% lorsque l'on ne prend pas en compte cette question, alors qu'il varie entre 9,4% et 14,7% pour les items de cette question.

Le bilan de la collecte apporte ainsi des informations non négligeables pour la suite de l'étude : le taux de réponse est supérieur pour l'enquête réalisée par internet que par envoi postal, et l'impact du mode de collecte sur le fait de répondre ou non à l'enquête dépend des caractéristiques individuelles des enquêtés. Le mode de collecte influe-t-il sur les réponses données ?

### 3 Un effet de mode ?

Avant d'étudier la présence éventuelle d'un effet de mode, des traitements post-collectes ont été réalisés (cf annexe D). Dans cette partie, après avoir donné une définition d'un effet de mode, nous montrerons que les réponses données diffèrent selon le mode de collecte, même après calage sur marges. Puis, nous expliciterons la méthode des régressions logistiques que nous avons utilisée pour essayer de contrôler davantage de caractéristiques observables. Enfin, nous verrons si après cela les réponses données par internet et par papier restent différentes pour les variables d'intérêt.

#### 3.1 Définition

Par définition, un effet de mode correspond à la différence des réponses obtenues selon les modes de collecte. Au sens large, il indique donc l'impact du mode de réponse sur les résultats de l'enquête. Dans notre cas, il y a un effet de mode si une personne interrogée par internet ne répond pas de la même manière que si elle avait été interrogée par papier. Cet éventuel effet du mode de collecte inclut à la fois l'effet du support des questionnaires et celui des relances.

Un effet de mode « global » se décompose en deux parties : un effet lié à un éventuel biais de sélection, et un effet relevant d'un biais de mesure, dit effet de mode « pur ».

La mise en évidence d'un effet de mode étant complexe, il n'existe pas de consensus sur les méthodes à utiliser. Pour mettre en évidence un effet de mode « global », une simple comparaison de moyennes ou de proportions des variables d'intérêt selon les modes de collecte suffit. Cependant, cette différence peut aussi bien résulter d'un biais de sélection que d'un biais de mesure. L'objectif est donc de contrôler au mieux la sélection sur observables afin de faire ressortir l'éventuel effet de mode « pur ».

Pour cela, le recours à des modèles logistiques a été utilisé, après réalisation d'un calage sur marges. Elle est explicitée après la comparaison des proportions de nos variables d'intérêt entre les enquêtes internet et papier.

## 3.2 Des différences de réponses, même après calage

Le taux d'insertion dans l'emploi six mois après la sortie d'un contrat aidé constitue notre principale variable d'intérêt pour l'analyse d'un éventuel effet de mode. Les variables de formation, d'accompagnement, et d'opinion ont également été étudiées mais elles seront moins développées.

Les sortants déclarent moins souvent être en emploi six mois après la sortie, avoir eu accès à une formation ou avoir eu un accompagnement interne pendant leur contrat aidé sur internet que par papier. La significativité des écarts a été vérifiée avec le test paramétrique de comparaison de deux moyennes entre deux groupes grâce à la procédure « ttest » de SAS.

Ainsi, lors de l'expérimentation de 2015, 39% des sortants d'emploi d'avenir ont déclaré être en emploi au moment de l'enquête lorsque celle-ci était réalisée par internet contre 44% d'entre eux lorsqu'elle était effectuée par papier (voir table 3.1). L'écart est significatif au seuil de 5%. Ces chiffres sont respectivement de 52% et 54% pour l'expérimentation de 2016 auprès des sortants de CUI (voir table 3.2). Cependant, cette différence n'est pas significative.

EA <sub>v</sub> 2015					
	Insertion dans l'emploi	Formation réalisée pendant l'EA <sub>v</sub>	Formation qualifiante réalisée pendant l'EA <sub>v</sub>	A eu un tuteur	A été suivi par une mission locale
Internet	39*	43*	14	56*	78
Papier	44*	49*	19	72*	76

TABLE 3.1: Estimations des variables d'intérêt après calage sur marges (en pourcentages)

Seuil de significativité : \* 5%

*Champ* : personnes sorties d'un emploi d'avenir en août ou en septembre 2014

*Source* : ASP, traitement Dares

*Note de lecture* : 39% des sortants d'emploi d'avenir déclarent être en emploi six mois après leur sortie lorsque l'enquête est réalisée par internet contre 44% d'entre eux lorsqu'elle est effectuée par papier.

*Cette différence est significative.*



CUI_2016					
	Insertion dans l'emploi	Formation réalisée pendant le CUI	Formation qualifiante réalisée pendant le CUI	A eu un tuteur	Accompagnement externe
Internet	52	33*	3*	27*	8*
Papier	54	40*	5*	38*	11*

TABLE 3.2: Estimations des variables d'intérêt après calage sur marges (en pourcentages)

Seuil de significativité : \* 5%

*Champ* : personnes âgées de plus de 26 ans sorties d'un CUI en mars 2016

*Source* : ASP, traitement Dares

*Note de lecture* : 52% des sortants de CUI déclarent être en emploi six mois après leur sortie lorsque l'enquête est réalisée par internet contre 54% d'entre eux lorsqu'elle est effectuée par papier. Cette différence n'est pas significative.

Les questions relatives à l'opinion font également apparaître des différences selon le mode de collecte, et ce même après calage sur marges. Les différences ne sont cependant pas significatives pour la plupart d'entre elles.

### Opinion sur sa situation professionnelle par rapport à celle d'avant l'entrée en contrat aidé

		EA <sub>v</sub> _2015		CUI_2016	
		Internet	Papier	Internet	Papier
Opinion	Meilleure	34	35	37*	42*
	Identique	47	45	45	43
	Moins bonne	19	20	18	15

TABLE 3.3: Estimations de l'opinion des salariés sur leur situation après le passage en contrat aidé (en pourcentages)

Seuil de significativité : \* 5%

*Champ* : personnes sorties d'un emploi d'avenir en août ou en septembre 2014, et celles sorties d'un CUI en mars 2016

Pour les sortants de CUI : uniquement les plus de 26 ans

*Source* : ASP, traitement Dares

*Note de lecture* : 37% des sortants de CUI estiment que leur situation est meilleure après leur passage en contrat aidé lorsque l'enquête est réalisée par internet contre 42% d'entre eux lorsqu'elle est effectuée par papier. Cette différence est significative.

## Opinion sur ce que le contrat aidé a apporté à l'individu

<b>Le passage en emploi d'avenir a permis au bénéficiaire ...</b>	Internet	Papier
De se faire des relations utiles pour trouver un emploi	28	27
De renforcer vos compétences	72	69
D'acquérir de nouvelles compétences	73	76
D'acquérir un diplôme ou une qualification	18	20
De vous sentir utile, de reprendre confiance	55	58
D'améliorer votre situation financière	67	65
D'y voir plus clair sur votre avenir professionnel	62	59

TABLE 3.4: Estimations de l'opinion des salariés sur le dispositif (en pourcentages)  
*Champ* : personnes sorties d'un emploi d'avenir en août ou en septembre 2014  
*Source* : ASP, traitement Dares  
*Note de lecture* : 73% des sortants d'emploi d'avenir estiment que leur passage en contrat aidé leur a permis d'acquérir de nouvelles compétences lorsque l'enquête est réalisée par internet contre 76% d'entre eux lorsqu'elle est effectuée par papier. Cette différence n'est pas significative.

<b>Le passage en CUI a permis au bénéficiaire ...</b>	Internet	Papier
De se faire des relations utiles pour trouver un emploi	30	31
D'acquérir une expérience professionnelle ou des compétences	71	68
De vous sentir utile, de reprendre confiance	66	66
D'améliorer votre situation financière	58	59
D'y voir plus clair sur votre avenir professionnel	46	47

TABLE 3.5: Estimations de l'opinion des salariés sur le dispositif (en pourcentages)  
*Champ* : personnes âgées de plus de 26 ans sorties d'un CUI en mars 2016  
*Source* : ASP, traitement Dares  
*Note de lecture* : 71% des sortants de CUI estiment que leur passage en contrat aidé leur a permis d'acquérir une nouvelle expérience professionnelle ou des compétences lorsque l'enquête est réalisée par internet contre 68% d'entre eux lorsqu'elle est effectuée par papier. Cette différence n'est pas significative.

### Variables d'intérêts affinées par sous-populations

L'étude des réponses données peut être affinée par sous-populations. Ainsi, par exemple, 59% des hommes sortant d'un CUI ont déclaré être en emploi six mois après leur sortie lorsque l'enquête était réalisée par internet contre 55% des hommes lorsqu'elle était effectuée par papier (voir [table 3.6](#)). Cette différence est significative.

	EA <sub>v</sub> 2015		CUI 2016	
	Internet	Papier	Internet	Papier
<b>Sexe</b>				
Homme	38	42	59*	55*
Femme	39*	46*	48*	54*
<b>Age</b>				
Moins de 21 ans	38	40	n.c.	n.c.
22 ans et plus	39*	47*	n.c.	n.c.
26 - 35 ans	n.c.	n.c.	57	56
36 - 49 ans	n.c.	n.c.	51	51
Plus de 50 ans	n.c.	n.c.	47*	55*
<b>Niveau de formation</b>				
Inférieur au CAP	39	43	33*	40*
BEP-CAP	38*	43*	48*	56*
Bac	37*	46*	55*	52*
Supérieur au Bac	49	55	60	59
<b>Chômeurs de longue durée</b>	44	40	51	54
<b>Allocataires de minima sociaux</b>	21	30	49*	43*
<b>Travailleur handicapé</b>	28	33	45	47
<b>Secteur</b>				
Marchand	44*	29*	66	67
Non marchand	37*	49*	42*	45*
<b>Ensemble</b>	<b>39*</b>	<b>44*</b>	<b>52</b>	<b>54</b>

TABLE 3.6: Estimations du taux d'insertion dans l'emploi par sous-populations (en pourcentages)

Seuil de significativité : \* 5% ; n.c. : non concernés

*Champ* : personnes sorties d'un emploi d'avenir en août ou en septembre 2014, et celles sorties d'un CUI en mars 2016

Pour les sortants de CUI : uniquement les plus de 26 ans

*Source* : ASP, traitement Dares

*Note de lecture* : 39% des femmes sorties d'emploi d'avenir déclarent être en emploi six mois après la sortie du contrat aidé lorsque l'enquête est réalisée par internet contre 46% d'entre elles lorsqu'elle est effectuée par papier. Cette différence est significative.

L'effet du calage pour rapprocher les différentes estimations est assez limité. Réaliser un calage pour chaque variable d'intérêt permettrait de choisir des variables de calage d'autant plus corrélées avec la question étudiée, et ainsi de rapprocher un peu plus les estimations et de contrôler davantage le biais de sélection. Un tel processus est difficile à mettre en œuvre lorsque l'on s'intéresse à de nombreuses variables d'intérêt.

Une autre solution consisterait à intégrer des variables collectées lors de l'enquête (comme des variables d'opinion par exemple) pour rapprocher la structure d'un des échantillons de l'autre. On parle alors de calage « interne ». Cependant, le recours à cette méthode suppose d'une part de choisir un mode d'enquête comme étant l'étalon et d'autre part de faire l'hypothèse que les variables utilisées ne sont pas elles-mêmes soumises à un effet de mode. Dans notre cas, bien que l'envoi des questionnaires par courrier soit le mode de collecte habituellement utilisé, rien ne nous permet de supposer que nous pouvons le prendre comme étalon.

En rendant comparables les populations des deux échantillons, le calage semble mettre en

évidence l'absence d'effet de mode pour certaines variables d'intérêt. Les écarts entre les réponses collectées sur internet et par papier ne sont pas significatifs. Pour d'autres d'entre elles, et notamment pour le taux d'insertion dans l'emploi, les résultats ne sont pas les mêmes dans les deux expérimentations. Lorsque des différences persistent, sont-elles dues à un biais de sélection que le calage ne permet pas de corriger ou sont-elles la conséquence d'un effet de mode « pur » ?

### 3.3 Persistance des différences de réponses, même après contrôle des caractéristiques observables

Comme nous l'avons vu précédemment les caractéristiques individuelles semblent influencer le taux de retour à l'emploi, l'accès à une formation pendant le contrat aidé et le fait d'avoir bénéficié d'un accompagnement interne ou externe à l'entreprise. Modéliser nos variables d'intérêt par le biais de régressions logistiques permet de contrôler davantage les caractéristiques observables grâce aux variables explicatives incluses dans le modèle et qui n'ont pas été utilisées pour caler les échantillons, d'isoler l'effet propre de chacune d'entre elles, et donc de détecter et de quantifier un éventuel biais de mesure. Si, par exemple, la probabilité qu'une personne déclare être en emploi est différente quand elle répond par internet et par papier, alors il y a un effet de mode. Dans ce cas, le coefficient associé à la variable représentant le mode de collecte est significativement différent de zéro.

Les estimations présentées ci-dessous sont obtenues en pondérant le modèle par les poids finaux après calage sur marges. La stratification résultant du redressement de la non-réponse totale est prise en compte dans la procédure utilisée pour mettre en œuvre les modèles <sup>1</sup>.

Pour chacune des deux expérimentations, les modèles <sup>2</sup> permettant d'expliquer le taux d'insertion dans l'emploi s'écrivent de la manière suivante :

$$\text{logit}(p_{\beta}(x_i)) = \alpha + \beta_1 \mathbb{1}_{CDI_i} + \beta_2 \mathbb{1}_{marchand_i} + \beta_3 \mathbb{1}_{internet_i}$$

$$\begin{aligned} \text{logit}(p_{\beta}(x_i)) = & \alpha + \beta_1 \mathbb{1}_{inferieur\_CAP_i} + \beta_2 \mathbb{1}_{BAC_i} + \beta_3 \mathbb{1}_{superieur\_BAC_i} + \beta_4 \mathbb{1}_{minima\_sociaux_i} \\ & + \beta_5 \mathbb{1}_{rupture_i} + \beta_6 \mathbb{1}_{CDI_i} + \beta_7 \mathbb{1}_{marchand_i} + \beta_8 \mathbb{1}_{26h\_35h_i} + \beta_9 \mathbb{1}_{plus\_35h_i} + \beta_{10} \mathbb{1}_{internet_i} \end{aligned}$$

Le mode de collecte n'a pas d'impact significatif sur le taux d'insertion dans l'emploi déclaré par les sortants d'emploi d'avenir, mais il en a pour les sortants de CUI. A caractéristiques sociodémographiques comparables et pour un même type de contrat aidé, les personnes sortants de CUI interrogées par internet ont une probabilité plus faible de déclarer être en emploi six mois après leur sortie de 13,54% que celles interrogées par papier (voir table 3.7).

---

1. PROC SURVEYLOGISTIC de SAS

2. Comme pour le chapitre sur la non-réponse, les modèles ont été testés en laissant toutes les variables explicatives, même celles qui n'étaient pas significatives, et en incluant seulement les variables significatives. Les modèles présentés sont les modèles pondérés incluant seulement les variables significatives.

	Insertion dans l'emploi après un EAv		Insertion dans l'emploi après un CUI
<b>Type de contrat</b>		<b>Niveau de formation</b>	
CDI	14,36**	Inférieur au CAP	-14,11***
CDD	Réf.	BEP-CAP	Réf.
<b>Secteur</b>		Bac	1,08*
Marchand	-20,35**	Supérieur au Bac	7,26**
Non marchand	Réf.	<b>Minima sociaux</b>	
<b>Mode</b>		Oui	-6,60***
Internet	-13,54**	Non	Réf.
Papier	Réf.	<b>Rupture du contrat</b>	
		Oui	-9,87***
		Non	Réf.
		<b>Type de contrat</b>	
		CDI	16,68***
		CDD	Réf.
		<b>Secteur</b>	
		Marchand	7,01***
		Non marchand	Réf.
		<b>Durée de travail</b>	
		Moins de 26h	Réf.
		De 26 à moins de 35h	10,78***
		35h et plus	8,11***
		<b>Mode</b>	
		Internet	n.s.
		Papier	Réf.

TABLE 3.7: Facteurs influençant l'insertion dans l'emploi six mois après la sortie (effets marginaux)

Seuils de significativité : \*\*\* 1%, \*\* 5%, \* 10%

*Champ* : personnes sorties d'un emploi d'avenir en août ou en septembre 2014, et celles sorties d'un CUI en mars 2016

Pour les sortants de CUI : uniquement les plus de 26 ans

*Source* : ASP, traitement Dares

*Note de lecture* : A caractéristiques sociodémographiques comparables et pour un même type de contrat aidé, les personnes sorties d'un emploi d'avenir interrogées par internet ont une probabilité plus faible d'être en emploi six mois après la sortie que celles interrogées par papier (situation de référence) puisque l'effet marginal est négatif (-13,54%) et significatif à 5%.

Le même type de modèle a été mis en œuvre pour les quatre autres indicateurs : avoir eu d'accès à la formation, à une formation qualifiante, le fait d'avoir eu ou non un tuteur et d'avoir bénéficié d'un accompagnement externe. L'effet propre du mode à caractéristiques sociodémographiques comparables et pour un même type de contrat aidé est présenté ci-dessous (voir tables 3.8 et 3.9). Les estimations complètes des modèles sont données en annexe (voir annexe C.4).

### EAv\_2015

	Insertion dans l'emploi	Formation réalisée pendant l'Eav	Formation qualifiante réalisée pendant l'Eav	A eu un tuteur	A été suivi par une mission locale
Internet	-13,54**	-8,18**	n.s	-16,82***	n.s
Papier	Réf.	Réf.	Réf.	Réf.	Réf.

TABLE 3.8: Impact du mode de collecte sur les variables d'intérêt, à caractéristiques sociodémographiques comparables et pour un même type de contrat aidé (effets marginaux)

Seuils de significativité : \*\*\* 1%, \*\* 5%, \* 10%

*Champ* : personnes sorties d'un emploi d'avenir en août ou en septembre 2014

*Source* : ASP, traitement Dares

*Note de lecture* : A caractéristiques sociodémographiques comparables et pour un même type de contrat aidé, les personnes sorties d'un emploi d'avenir interrogées par internet ont une probabilité plus faible de déclarer avoir suivi une formation que celles interrogées par papier (situation de référence) puisque l'effet marginal est négatif (-8,18%) et significatif à 5%.

### CUI\_2016

	Insertion dans l'emploi	Formation réalisée pendant le CUI	Formation qualifiante réalisée pendant le CUI	A eu un tuteur	Accompagnement externe
Internet	n.s	-6,73***	-1,62**	-10,67***	n.s
Papier	Réf.	Réf.	Réf.	Réf.	Réf.

TABLE 3.9: Impact du mode de collecte sur les variables d'intérêt, à caractéristiques sociodémographiques comparables et pour un même type de contrat aidé (effets marginaux)

Seuils de significativité : \*\*\* 1%, \*\* 5%, \* 10%

*Champ* : personnes âgées de plus de 26 ans sorties d'un CUI en mars 2016

*Source* : ASP, traitement Dares

*Note de lecture* : A caractéristiques sociodémographiques comparables et pour un même type de contrat aidé, les personnes sorties d'un CUI interrogées par internet ont une probabilité plus faible de déclarer avoir suivi une formation que celles interrogées par papier (situation de référence) puisque l'effet marginal est négatif (-6,73%) et significatif à 1%.

Dès lors que le mode de collecte s'avère être significatif, les personnes ayant été interrogées par internet sont dans une situation plus défavorable que celles ayant été interrogées par papier : elles déclarent moins être en emploi six mois après leur sortie, avoir eu accès à une formation et avoir bénéficié d'un accompagnement interne.

Pour étudier l'opinion que les anciens salariés ont sur le dispositif, nous avons utilisé la question leur demandant s'ils trouvaient leur situation meilleure, identique ou moins bonne qu'avant le passage en contrat aidé. La variable à expliquer a désormais trois modalités et il n'est donc plus possible d'utiliser un modèle logistique binaire. Bien que les modalités de cette variable soient ordonnées, un modèle polytomique ordonné n'a pas été utilisé, le test rejetant l'hypothèse nulle d'égalité des pentes. Un modèle polytomique multinomial a donc été mis en œuvre.

L'impact du mode de collecte n'étant pas significatif, il semblerait qu'il n'y ait pas d'effet de mode pour la question sur l'opinion.

Les modèles présentés enrichis avec l'étude des effets croisés entre le mode et les différentes caractéristiques sociodémographiques sont présentés en annexe ([voir annexe C.4](#)).

La mise en œuvre de régressions logistiques montre donc que des différences persistent après contrôle des caractéristiques individuelles observables.

### 3.4 Écart résiduel : sélection non contrôlée sur inobservables ou biais de mesure ?

Bien que les modèles permettent de contrôler de nombreuses caractéristiques individuelles, certains facteurs susceptibles d'avoir un impact sur le taux d'insertion dans l'emploi, l'accès à la formation ou sur le fait de bénéficier d'un accompagnement interne comme la motivation du salarié, son intérêt pour le poste, sa volonté de développer ses compétences, l'existence d'éventuels problèmes de santé ou le souhait pour l'employeur de garder le salarié une fois le contrat arrivé à terme ne sont pas pris en compte. L'effet de mode résiduel peut ainsi relever d'un biais de sélection sur inobservables et/ou d'un biais de mesure.

Une piste de réflexion a été de se demander si les répondants n'étaient pas différents selon le temps qu'ils avaient mis à répondre. Aussi, pour essayer de limiter l'impact de la temporalité des réponses, un nouvel échantillon a été construit en ne gardant que les premiers répondants de l'enquête internet, de telle sorte que le taux de réponse de l'enquête internet soit égal à celui de l'enquête papier. Les résultats s'avèrent être très similaires à ceux de l'enquête internet « complète ».

Au final, les résultats sur l'éventuelle présence d'un effet de mode sont similaires dans les deux expérimentations pour certaines variables d'intérêt. Cependant, ils ne vont pas dans le même sens pour d'autres indicateurs. Il paraît donc difficile de tirer une conclusion pour ces derniers, car la refonte de l'enquête sera la même pour les sortants d'emploi d'avenir et de CUI.

La présence d'un biais de sélection ou d'un biais de mesure n'est pas obligatoirement néfaste. En effet, le recours à une collecte multimode peut permettre de cibler les personnes interrogées selon tel ou tel mode afin d'optimiser la collecte et d'avoir un taux de réponse plus élevé en obtenant des réponses auprès de personnes qui n'auraient pas répondu si elles avaient été enquêtées autrement. Si l'effet de mode s'avère être néfaste, il est alors nécessaire de le corriger. Comme pour le calcul de l'effet de mode, il n'existe pas de consensus sur le sujet. C'est une des pistes actuelles de réflexion du groupe de travail de l'Insee. L'utilisation de méthodes d'analyse des données pourrait permettre de comparer la structure des corrélations dans les différents échantillons, entre les sous-échantillons, ou d'étudier l'effet des repondérations ou des imputations sur les corrélations. Une autre solution serait d'utiliser les méthodes d'appariement, et d'imputer les individus porteurs de l'effet de mesure pour le mode de collecte non considéré comme l'étalon, c'est-à-dire ceux appartenant au support commun (mêmes caractéristiques individuelles obser-

vables) mais dont la valeur de la variable d'intérêt diffère. Cependant, les variables permettant de corriger cet effet sont en général elles aussi liées au mode et sont donc susceptibles d'être soumises à un effet de mesure. Enfin, une autre piste de réflexion dans le cadre d'une enquête multimode concerne l'agrégation des données : faut-il avoir recours à des méthodes statistiques spécifiques ou suffit-il d'agréger les données telles quelles ?



## Conclusion

L'utilisation d'Internet comme mode de collecte permettrait d'améliorer le taux de réponse à l'enquête auprès des sortants de contrats aidés, et d'avoir des réponses plus complètes. Il est cependant difficile de tirer des conclusions sur la qualité des données, la significativité de l'impact du mode de collecte sur les réponses données variant selon la variable d'intérêt et l'expérimentation. Bien qu'il soit difficile de le démontrer, il est probable que les différences qui persistent après contrôle de la sélection sur les observables proviennent davantage d'un biais de sélection sur variables inobservables que d'un biais de mesure. La littérature existante va dans ce sens : étant deux modes de collecte auto-administrés, l'effet de l'enquêteur est inexistant et le phénomène de désirabilité sociale est moindre.

On constate cependant que dès lors que l'impact du mode de collecte s'avère être significatif, la situation des personnes ayant répondu par internet est plus défavorable que celles ayant répondu par papier. Il n'est pas possible de déterminer lequel des deux modes de collecte entraîne un biais plus important puisqu'il n'y a pas de mode étalon. L'utilisation du Fichier historique des demandeurs d'emploi (FHA) pourrait servir à déterminer quel mode permet d'obtenir les résultats les moins biaisés sur le taux d'insertion dans l'emploi. Nous pourrions calculer le nombre de personnes inscrites à Pôle emploi six mois après la fin de l'aide versée à l'Etat et le comparer aux résultats des enquêtes internet et papier.

En ce qui concerne le protocole de collecte, l'idéal serait une collecte multimode séquentielle afin de bénéficier des avantages de chacun des deux modes et de laisser le choix du mode aux enquêtés pour les inciter à répondre. L'interrogation initiale pourrait se faire par internet. Les personnes pour lesquelles nous ne disposons pas d'adresse e-mail pourraient recevoir un courrier indiquant les données de connexion pour accéder au questionnaire en ligne. Les autres pourraient directement recevoir le lien par e-mail. Plusieurs relances seraient ensuite effectuées si l'enquêté n'a pas répondu, par e-mail, courrier, et SMS. L'une d'entre elles pourrait être accompagnée d'un questionnaire papier afin que les personnes n'ayant pas accès à internet ou préférant le questionnaire papier puissent répondre. Une question se poserait alors : pourrait-on agréger les données directement ou faudra-t-il avoir recours à des traitements statistiques spécifiques ?

# Bibliographie

- [1] Gaël DE PERETTI, Tiaray RAZAFINDRANOVONA. « Les enquêtes multimodes : attention aux effets de mode », *Statistique et société*, vol. 2 n°2, 2014, pp. 57-63.
- [2] Annette JÄCKLE, Caroline ROBERTS et Peter LYNN. « Assessing the effect of data collection mode on measurement », *International Statistical Review*, n° 78-1, 2010, pp. 3-20.
- [3] Tiaray RAZAFINDRANOVONA. La collecte multimode et le paradigme de l'erreur d'enquête totale, *Document de travail Méthodologie statistique*, n°M2015/01, 2015, Insee.
- [4] Tiaray RAZAFINDRANOVONA. Exploitation de l'enquête expérimentale Vols, violence et sécurité, *Document de travail Méthodologie statistique*, n°M2016/03, 2016, Insee.
- [5] Tiaray RAZAFINDRANOVONA. « Exploitation de l'enquête expérimentale Logement internet/papier », *Document de travail Méthodologie statistique*, n°M2016/08, 2016, Insee.
- [6] Tiaray RAZAFINDRANOVONA. « Exploitation de l'enquête expérimentale Qualité de vie au travail », *Document de travail Méthodologie statistique*, n°M2017/01, Insee.
- [7] Jorre T.A. VANNIEUWENHUYZE, Geert LOOSVELDT, et Geert MOLENBERGHS. « Evaluating mode effects in mixed-mode survey data using covariate adjustment models », *Journal of Official Statistics*, Vol. 30, n° 1, 2014, pp. 1-21.

# Annexe A : Questionnaires



## VOUS AVEZ EU UN EMPLOI D'AVENIR, VOTRE SITUATION NOUS INTÉRESSE

N° DECISION : « numadm » N° Questionnaire :

Le ministère du travail, de l'emploi et du dialogue social  
vous remercie de bien vouloir prendre le temps de compléter cette fiche.

Cocher chaque case correspondante en faisant un X

DARES

**1. VOUS AVEZ OCCUPÉ UN EMPLOI D'AVENIR QUI A DÛ SE TERMINER EN « MOIS/ANNEE ».**

Oui, mon emploi d'avenir s'est terminé à cette date.

Oui, mon emploi d'avenir s'est terminé mais pas à cette date. Il a été renouvelé ou maintenu (mois-année)

Non, mon emploi d'avenir n'est pas terminé. Il a été renouvelé ou maintenu (passez directement à la question 3)

Je ne savais pas que j'occupais un emploi d'avenir.

---

**2. VOTRE EMPLOI D'AVENIR S'EST-IL TERMINÉ À LA DATE PRÉVUE LORS DE LA SIGNATURE DU CONTRAT ?**

Oui  Non → (passez directement à la question 3)

Votre employeur vous a-t-il proposé de renouveler votre emploi d'avenir ?

Oui  Non → (passez directement à la question 3)

Pourquoi avez-vous refusé ?

Vous aviez une meilleure opportunité d'emploi

Le salaire ne convenait plus

Vous n'étiez plus disponible (autre que pour emploi et formation)

Les conditions de travail (durée, horaires, pénibilité, transport) ne vous convenaient plus

Pour suivre une formation ou des études

Autres, précisez : .....

---

**3. AUJOURD'HUI, QUELLE EST VOTRE SITUATION PRINCIPALE ? → (UNE SEULE REPONSE POSSIBLE)**

Emploi salarié dans un autre contrat aidé (emploi d'avenir, Contrat Unique d'Insertion (CUI), CUI-CAE, CUI-CIE, contrat de professionnalisation, contrat d'apprentissage...).

Emploi salarié non aidé (CDD, CDI, saisonnier, intérim, vacation d'au moins un mois...)

Travailleur indépendant (chef d'entreprise, exploitant agricole, artisan...)

Stage de formation, reprise d'études

Chômage (recherche d'emploi indemnisée ou non)

Inactivité (absence de recherche d'emploi, retraite, au foyer, congé parental, maladie, invalidité...)

Vous êtes toujours en emploi d'avenir → (dans ce cas allez directement à la question 6)

---

**4. VOUS ÊTES DANS CETTE SITUATION DEPUIS :**

La fin de votre emploi d'avenir

1 à 3 mois après la fin de votre emploi d'avenir

Plus de 3 mois après la fin de votre emploi d'avenir

---

**5. SI VOUS ÊTES EN EMPLOI SALARIÉ DANS UN AUTRE CONTRAT AIDÉ OU EN EMPLOI SALARIÉ NON AIDÉ**

**Aujourd'hui, êtes-vous à temps partiel ?**

Oui  Non

**Vous êtes :**

En contrat à durée déterminée (CDD), mission d'intérim ou vacation de 6 mois ou plus

En contrat à durée déterminée (CDD), mission d'intérim ou vacation de moins de 6 mois

En contrat à durée indéterminée (CDI)

Titulaire de la fonction publique

**Par rapport à votre emploi d'avenir, êtes-vous :**

Chez le même employeur et sur le même poste

Chez le même employeur mais sur un autre poste

Chez un autre employeur

**Qui est votre employeur ?**

Une collectivité territoriale (commune, département, région...)

Un établissement public (hôpital, lycée, collège, école...)

Une association

Une entreprise privée de moins de 10 salariés

Une entreprise privée de 10 salariés ou plus

Autre

**6. AU COURS DE VOTRE EMPLOI D'AVENIR, AVEZ-VOUS SUIVI UNE OU PLUSIEURS FORMATIONS (CHEZ VOTRE EMPLOYEUR OU À L'EXTÉRIEUR) ?**

Oui  Non → (passez directement à la question 7)

↪ Cette ou ces formations étai(en)t-elle(s) : (vous pouvez cocher plusieurs cases)

- Une remise à niveau dans les matières générales
  - Une formation préalable à une formation qualifiante
- Une préparation aux concours administratifs
  - Une acquisition de nouvelles compétences (mais sans diplôme ou qualification reconnue)
- Une formation pour obtenir un diplôme ou une qualification reconnue

↪ **Avez-vous obtenu ce diplôme ou cette qualification ?**

Oui  En cours  Non

**Au total, combien de jours pleins avez-vous passé en formation ?**

Moins d'un jour  De 1 à 5 jours  De 6 à 20 jours  De 21 à 60 jours  Plus de 60 jours

**7. DANS LE CADRE DE VOTRE EMPLOI D'AVENIR, AVEZ-VOUS ÉTÉ SUIVI PAR UNE PERSONNE PARTICULIÈRE CHEZ VOTRE EMPLOYEUR (PAR EXEMPLE : TUTEUR, CHEF D'ÉQUIPE...)?**

Oui  Non → (passez directement à la question 8)

↪ **En cas de difficultés, avez-vous pu compter sur elle ?**

Oui, toujours  Oui, parfois  Non, rarement  Non, jamais  Vous n'avez pas eu de difficultés

**8. DANS LE CADRE DE VOTRE EMPLOI D'AVENIR, AVEZ-VOUS ÉTÉ SUIVI PAR UN CONSEILLER MISSION LOCALE ?**

Oui  Non → (passez directement à la question 9)

↪  Plus d'une fois par semaine  Au moins une fois par trimestre  Au moins une fois par mois  Moins d'une fois par trimestre

**Cette personne vous a-t-elle permis :** (vous pouvez cocher plusieurs cases)

- De mieux vous intégrer dans l'emploi
  - De progresser dans votre emploi
- De préparer la sortie de ce contrat
  - De vous sentir soutenu
- D'accéder à une formation
  - Autre (précisez) : .....

**Pendant votre emploi d'avenir, vous est-il arrivé de solliciter l'aide de la mission locale en cas de difficultés ?**

Oui  Non  Vous n'avez pas eu de difficultés

**9. AVANT LA FIN DE VOTRE EMPLOI D'AVENIR, AVEZ-VOUS EU UN ENTRETIEN POUR PRÉPARER VOTRE SORTIE D'EMPLOI D'AVENIR ?**

Oui, avec Pôle emploi  Oui, avec une Mission locale  Non

**10. DIRIEZ-VOUS QUE VOTRE EMPLOI D'AVENIR VOUS A PERMIS :** → (RÉPONDRE À CHAQUE ITEM)

De vous faire des relations utiles pour trouver un emploi	<input type="checkbox"/>	Oui	<input type="checkbox"/>	Non
De renforcer vos compétences	<input type="checkbox"/>	Oui	<input type="checkbox"/>	Non
D'acquérir de nouvelles compétences	<input type="checkbox"/>	Oui	<input type="checkbox"/>	Non
D'acquérir un diplôme ou une qualification	<input type="checkbox"/>	Oui	<input type="checkbox"/>	Non
De vous sentir utile, de reprendre confiance	<input type="checkbox"/>	Oui	<input type="checkbox"/>	Non
D'améliorer votre situation financière	<input type="checkbox"/>	Oui	<input type="checkbox"/>	Non
D'y voir plus clair sur votre avenir professionnel	<input type="checkbox"/>	Oui	<input type="checkbox"/>	Non

**11. PAR RAPPORT À VOTRE SITUATION D'AVANT L'ENTRÉE EN EMPLOI D'AVENIR, DIRIEZ-VOUS QUE VOTRE SITUATION PROFESSIONNELLE ACTUELLE EST :**

Meilleure  Identique  Moins bonne

**AVEZ-VOUS DES OBSERVATIONS À FAIRE SUR VOTRE PASSAGE EN EMPLOI D'AVENIR :** .....

.....

.....

.....



**VOUS AVEZ EU UN Contrat Unique d'Insertion  
VOTRE SITUATION NOUS INTERESSE**

N° CONVENTION : «numconv» N° Questionnaire :

*Le Ministère de l'Economie, de l'Industrie et de l'Emploi vous remercie de bien vouloir prendre le temps de compléter cette fiche.*

**Cocher chaque case correspondante en faisant un X**

**1. Vous avez occupé un Contrat Unique d'Insertion (CUI) - (<CAE/CIE>) qui a dû se terminer en «MOIS/ANNEE».**

- Oui, mon CUI s'est terminé à cette date.
- Oui, mon CUI s'est terminé mais pas à cette date. Il s'est terminé en      (mois - année).
- Non, mon CUI n'est pas terminé. Il a été renouvelé ou maintenu.
- Je ne savais pas que j'occupais un CUI.

**VOTRE SITUATION AUJOURD'HUI**

**2. Aujourd'hui, quelle est votre situation principale ? (une seule réponse possible)**

- Emploi salarié dans un autre contrat aidé (Contrat Unique d'Insertion (CUI), CUI-CAE, CUI-CIE contrat de professionnalisation, contrat d'apprentissage...)
- Emploi salarié non aidé (CDD, CDI, saisonnier, intérim, vacation d'au moins un mois...)
- Travailleur indépendant (chef d'entreprise, exploitant agricole, artisan...)
- Stage de formation, reprise d'études
- Chômage (recherche d'emploi indemnisée ou non)
- Inactivité (absence de recherche d'emploi, retraite, au foyer, congé parental, maladie, invalidité...)
- Vous êtes toujours en CUI (dans ce cas allez directement à la question 8)

**3. Vous êtes dans cette situation depuis :**

- la fin de votre CUI
- 1 à 3 mois après la fin de votre CUI
- plus de 3 mois après la fin de votre CUI

**4. Aujourd'hui, êtes-vous en emploi salarié ?**

- Oui, à temps complet  Oui, à temps partiel  Non (aller directement à la question 8)

**5. Si vous êtes aujourd'hui en emploi salarié, y compris en emploi aidé, êtes-vous ?**

- En contrat à durée déterminée (CDD) de 6 mois ou plus
- En contrat à durée déterminée (CDD) de moins de 6 mois
- En contrat à durée indéterminée (CDI)
- En mission d'intérim ou en vacation de 6 mois ou plus
- En mission d'intérim ou en vacation de moins de 6 mois
- Titulaire de la fonction publique

**6. Si vous êtes aujourd'hui en emploi salarié, êtes-vous ?**

- Chez le même employeur que celui de votre CUI et sur le même poste
- Chez le même employeur que celui de votre CUI mais sur un autre poste
- Chez un autre employeur

**7. Si vous êtes aujourd'hui en emploi salarié, qui est votre employeur ?**

- Une collectivité territoriale (commune, département, région...)
- Un établissement public (hôpital, lycée, collège, école...)
- Une association
- Une entreprise privée de moins de 10 salariés
- Une entreprise privée de 10 salariés et plus
- Autre

## VOTRE FORMATION

8. Au cours de votre CUI avez-vous suivi une ou plusieurs formations (chez votre employeur ou à l'extérieur) ?

Oui  Non (passez directement à la question 9)

a) Cette ou ces formations étai(en)t-elle(s)..... ? (vous pouvez cocher plusieurs cases)

- Une remise à niveau dans les matières générales.....
- Une formation pour obtenir un diplôme ou une qualification reconnue.....
- Une adaptation au poste de travail.....
- Une préqualification.....
- Une acquisition de nouvelles compétences.....
- Une préparation aux concours administratifs.....

b) Cette ou ces formations vous a (ont)-t-elle(s) été utile(s) ?  Oui  Non

c) Cette formation (ou la plus longue des formations suivies) était d'une durée de :

Moins de 8 heures  De 8 à 35 heures  Plus de 35 heures

d) Une ou plusieurs de ces actions s'inscrivent-elles dans le cadre de la VAE

Oui  Non

## VOTRE TUTORAT, ACCOMPAGNEMENT

9. Dans le cadre de votre CUI, avez-vous été suivi par une personne particulière chez votre employeur (par exemple : tuteur, chef d'équipe...) ?

Oui  Non (passez directement à la question 10)

a)  Au moins une fois par mois  Au moins une fois par trimestre  Moins d'une fois par trimestre

b) Cette personne vous a-t-elle...? (vous pouvez cocher plusieurs cases)

- Présenté les tâches à réaliser dans le cadre de votre emploi.....
- Aidé sur votre poste.....
- Présenté les règles de l'entreprise ou de la structure (horaires, congés...).....
- Autre (précisez).....

c) Cet accompagnement vous a-t-il été utile ?.....  Oui  Non

10. Dans le cadre de votre CUI avez-vous été suivi par une personne extérieure à votre employeur (par exemple : conseiller Pôle Emploi, conseiller RSA, référent, mission locale, assistante sociale...) :

Oui  Non (passez directement à la question 11)

a)  Plus d'une fois par mois  Au moins une fois par trimestre  Moins d'une fois par trimestre

b) Cette personne vous a-t-elle permis...? (vous pouvez cocher plusieurs cases)

- De mieux vous intégrer dans l'emploi.....
- De progresser dans votre emploi.....
- De préparer la sortie de ce contrat.....
- De vous sentir soutenu.....
- D'accéder à une formation.....
- Autre (précisez).....

c) Cet accompagnement vous a-t-il été utile ?.....  Oui  Non

11. Avant la fin de votre CUI avez-vous eu un entretien pour préparer votre sortie de CUI ?

Oui avec Pôle Emploi  Oui avec une Mission Locale  Non (passez directement à la question 12)

→ Cet entretien vous-a-t-il été utile ?  Oui  Non

## VOTRE OPINION SUR LE DISPOSITIF

12. Diriez-vous que votre CUI vous a permis : (répondre à chaque item)

- De vous faire des relations utiles pour trouver un emploi.....  Oui  Non
- D'acquérir une expérience professionnelle ou des compétences.....  Oui  Non
- De vous sentir utile, de reprendre confiance.....  Oui  Non
- D'améliorer votre situation financière.....  Oui  Non
- D'y voir plus clair sur votre avenir professionnel.....  Oui  Non

13. Par rapport à votre situation d'avant l'entrée en CUI, diriez-vous que votre situation professionnelle actuelle est :

Meilleure  Identique  Moins bonne

Avez vous des observations à faire sur votre passage en CUI:.....

.....

.....

## Annexe B : Comparaison des deux groupes interrogés par papier : « autres » et « contrefactuel »

Lors des expérimentations, les sortants pour lesquels nous ne connaissions pas l'adresse e-mail ou ceux qui n'en possédaient pas ont été interrogés par papier (groupe « autres »). Il nous a paru intéressant de les comparer aux sortants ayant une adresse e-mail mais ayant été tirés au sort pour être interrogés par internet (groupe « contrefactuel »).

### B.1 Bilan de la collecte

	Eav 2015			CUI 2016		
	Taux de réponse	Taux de NPAI	Taux de réponse hors NPAI	Taux de réponse	Taux de NPAI	Taux de réponse hors NPAI
<i>Papier</i>	20	26	28	33	11	39
contrefactuel	22	21	28	35	10	39
autres	20	28	28	30	14	37

TABLE B.1: Taux de réponse aux enquêtes pour les groupes interrogés par papier

*Champ* : personnes sorties d'un emploi d'avenir en août ou en septembre 2014, et celles sorties d'un CUI en mars 2016

Pour les sortants de CUI : uniquement les plus de 26 ans

*Source* : ASP, traitement Dares

*Note de lecture* : Le taux de réponse à l'enquête réalisée par papier auprès des sortants d'emploi d'avenir est de 20% : 22% de sortants ayant une adresse e-mail mais interrogés par papier ont renvoyé le questionnaire contre 20% de ceux n'ayant pas d'adresse e-mail.

Les taux de réponse sont un peu plus élevés pour les sortants ayant une adresse e-mail : ils s'élèvent respectivement à 22% et 35% pour le groupe « contrefactuel » contre 20% et 30% pour les « autres » pour les expérimentations de 2015 et de 2016. Cette différence entre les deux groupes provient en grande partie du taux de NPAI. En effet, le taux de réponse hors NPAI est identique entre les deux groupes pour les sortants d'emploi d'avenir et proche pour les sortants de CUI (34% vs 37%). Il est probable que les personnes appartenant au groupe « autres » soient en partie des personnes ne mettant pas à jour leurs informations personnelles, ce qui pourraient expliquer que nous ne disposons pas de leur adresse e-mail ou de leur bonne adresse postale.

### B.2 Caractéristiques des répondants et déterminants du taux de réponse

#### B.2.1 Caractéristiques des répondants

Les personnes interrogées et les répondants des deux groupes diffèrent notamment selon le sexe, le niveau de formation, et la part de personnes dont le contrat a été rompu. Dans les deux expérimentations, le groupe « autres » se caractérisent par une plus grande proportion d'hommes, de personnes ayant un faible niveau de formation, et de sortants n'ayant pas été jusqu'au terme du contrat.

La déformation de l'échantillon suite à la phase de réponse à l'enquête semble similaire dans les deux groupes. Les sortants du secteur marchand, les individus peu diplômés et ceux dont le contrat a été rompu sont les personnes répondant le moins à l'enquête.

	EAv 2015				CUI 2016			
	Interrogés		Répondants		Interrogés		Répondants	
	Autres	Contr.	Autres	Contr.	Autres	Contr.	Autres	Contr.
<b>Sexe</b>								
Homme	53*	45*	55*	40*	44*	36*	42*	31*
Femme	47*	55*	45*	60*	56*	64*	58*	69*
<b>Age</b>								
Moins de 21 ans	47	46	46	46	n.c.	n.c.	n.c.	n.c.
Plus de 22 ans	53	54	54	54	n.c.	n.c.	n.c.	n.c.
26-35 ans	n.c.	n.c.	n.c.	n.c.	29*	34*	21	24
36-49 ans	n.c.	n.c.	n.c.	n.c.	40	38	40	40
50 ans et plus	n.c.	n.c.	n.c.	n.c.	31*	28*	39	36
<b>Niveau de formation</b>								
Inférieur au CAP	24*	19*	18*	12*	28*	10*	25*	9*
BEP-CAP	55	55	60	61	46*	35*	47*	34*
BAC	18*	22*	18	20	15*	25*	15*	25*
Supérieur au BAC	3	4	3*	6*	12*	31*	13*	32*
<b>Durée d'inscription à Pôle emploi</b>								
Non inscrits	29	29	24	19	6*	3*	5*	2*
Moins de 6 mois	24	23	24	27	11*	8*	11	9
6 mois à moins d'un an	19	19	18	19	9	9	10	10
1 an à moins de 2 ans	19	19	20	20	30*	37*	29*	35*
2 ans ou plus	10	10	13	14	44	44	46	44
<b>Minima sociaux</b>	4	4	5	3	41*	29*	37*	26*
<b>Travailleur handicapé</b>	3	2	5	4	18*	10*	22*	12*
<b>Part de rompants</b>	66*	54*	60*	50*	16*	22*	13*	19*
<b>Secteur</b>								
Non marchand	68*	74*	75	78	64*	58*	69*	62*
Marchand	32*	26*	25	22	36*	42*	31*	38*

TABLE B.2: Caractéristiques des sortants interrogés

Seuil de significativité : \* 5% ; n.c. : non concernés

*Champ* : personnes sorties d'un emploi d'avenir en août ou en septembre 2014, et celles sorties d'un CUI en mars 2016

Pour les sortants de CUI : uniquement les plus de 26 ans

*Source* : ASP, traitement Dares

*Note de lecture* : 44% des sortants de CUI n'ayant pas d'adresse e-mail et ayant été interrogés par papier sont des hommes.

## B.2.2 Déterminants du taux de réponse

Les déterminants du taux de réponse sont dans l'ensemble similaires entre les deux groupes. Le niveau de formation, la durée d'inscription à Pôle emploi et le fait d'être reconnu travailleur handicapé ont un impact significatif sur le fait de répondre à l'enquête pour une personne sortant d'un emploi d'avenir. A ces facteurs s'ajoutent l'âge, le fait d'avoir été ou non jusqu'au terme du contrat et le secteur dans lequel l'individu a exercé son métier pour les sortants de CUI.



	EAv 2015		CUI 2016	
	Autres	Contrefactuel	Autres	Contrefactuel
<b>Sexe</b>				
Homme	Réf.	Réf.	Réf.	Réf.
Femme	5,16***	n.c.	n.c.	4,09**
<b>Age</b>				
Moins de 21 ans	n.c.	n.c.	n.c.	n.c.
Plus de 22 ans	Réf.	Réf.	n.c.	n.c.
26 - 35 ans	n.c.	n.c.	-9,48***	-11,68***
36 - 49 ans	n.c.	n.c.	Réf.	Réf.
Plus de 50 ans	n.c.	n.c.	6,36***	8,66***
<b>Niveau de formation</b>				
Inférieur au CAP	-6,12***	-9,83***	2,64*	-6,15**
BEP-CAP	Réf.	Réf.	Réf.	Réf.
Bac	n.s.	n.s.	n.s.	n.s.
Supérieur au Bac	0,35*	9,11*	5,92**	4,19**
<b>Durée d'inscription à Pôle emploi</b>				
Moins de six mois	3,56*	n.s.	n.c.	n.c.
Six mois à un an	-4,93**	n.s.	n.c.	n.c.
Un à deux ans	-3,48*	n.s.	n.c.	n.c.
Deux ans ou plus	Réf.	Réf.	Réf.	Réf.
Non inscrit	-7,08***	-14,10***	n.c.	n.c.
<b>Minima sociaux</b>				
Oui	n.c.	n.c.	n.c.	-3,84**
Non	Réf.	Réf.	Réf.	Réf.
<b>Travailleur handicapé</b>				
Oui	14,62***	17,31*	4,81**	5,71**
Non	Réf.	Réf.	Réf.	Réf.
<b>Rupture du contrat</b>				
Oui	-3,86***	n.c.	-5,42**	-7,33***
Non	Réf.	Réf.	Réf.	Réf.
<b>Secteur</b>				
Marchand	-3,96***	n.c.	-7,87***	-4,35**
Non marchand	Réf.	Réf.	Réf.	Réf.
<b>Type de contrat</b>				
CDI	n.c.	n.c.	n.c.	-4,72**
CDD	Réf.	Réf.	Réf.	Réf.

TABLE B.3: Facteurs influençant le fait de répondre à l'enquête

Seuils de significativité : \*\*\* 1%, \*\* 5%, \* 10%; n.c. : non concernés

*Champ* : personnes sorties d'un emploi d'avenir en août ou en septembre 2014, et celles sorties d'un CUI en mars 2016

Pour les sortants de CUI : uniquement les plus de 26 ans

*Source* : ASP, traitement Dares

*Note de lecture* : A caractéristiques sociodémographiques comparables et pour un même type de contrat aidé, une femme sortant d'un emploi d'avenir a une probabilité plus forte de répondre qu'un homme (situation de référence) lorsque l'enquête est réalisée par papier et que la personne possède une adresse e-mail puisque l'effet marginal est positif (5,16%) et significatif à 1%.

Etudions maintenant le fait d'avoir ou non une adresse e-mail, qui différencie à l'origine les deux groupes. Le modèle repose sur toutes les personnes interrogées par papier.

A caractéristiques sociodémographiques comparables et pour un même type de contrat, le fait d'avoir une adresse e-mail a un impact significatif sur le fait de renvoyer le questionnaire pour l'expérimentation 2016 mais pas pour celle de 2015. Les sortants de CUI ayant une adresse e-mail ont une probabilité plus forte de répondre à l'enquête papier que ceux n'en ayant pas : l'écart est de 4,32 points (voir [table B.4](#)).

	Répondre à l'enquête	
	Eav_ 2015	CUI_ 2016
<b>Sexe</b>		
Homme	Réf.	Réf.
Femme	4,80***	3,62***
<b>Age</b>		
21 ans et moins	n.c.	n.c.
22 ans et plus	Réf.	n.c.
26 - 35 ans	n.c.	-10,95***
36 - 49 ans	n.c.	Réf.
Plus de 50 ans	n.c.	7,67***
<b>Niveau de formation</b>		
Inférieur au CAP	-6,72***	-4,61***
BEP-CAP	Réf.	Réf.
Bac	-1,87	3,10*
Supérieur au Bac	2,57	4,37***
<b>Durée d'inscription à Pôle emploi</b>		
Moins de six mois	-3,54**	n.c.
Six mois à un an	-5,16***	n.c.
Un à deux ans	-3,97**	n.c.
Deux ans ou plus	Réf.	Réf.
Non inscrit	-8,48***	n.c.
<b>Minima sociaux</b>		
Oui	n.c.	-3,47***
Non	Réf.	Réf.
<b>Travailleur handicapé</b>		
Oui	15,04***	5,11***
Non	Réf.	Réf.
<b>Nationalité</b>		
UE	n.c.	-6,16
Hors UE	n.c.	-5,71**
Française	Réf.	Réf.
<b>Rupture du contrat</b>		
Oui	-3,68***	-6,77***
Non	Réf.	Réf.
<b>Secteur</b>		
Marchand	-3,83**	-7,27***
Non marchand	Réf.	Réf.
<b>Type de contrat</b>		
CDI	n.c.	-3,73**
CDD	Réf.	Réf.
<b>A une adresse e-mail</b>		
Oui	n.s.	4,32***
Non	Réf.	Réf.

TABLE B.4: Facteurs influençant le fait d'avoir une adresse e-mail

*Champ* : personnes sorties d'un emploi d'avenir en août ou en septembre 2014, et celles sorties d'un CUI en mars 2016

Pour les sortants de CUI : uniquement les plus de 26 ans

*Source* : ASP, traitement Dares

*Note de lecture* : A caractéristiques sociodémographiques comparables et pour un même type de contrat aidé, une personne ayant une adresse e-mail et sortant d'un CUI a une probabilité plus forte de répondre à l'enquête papier qu'une personne n'en ayant pas (situation de référence) puisque l'effet marginal est positif (4,32%) et significatif à 1%.

## B.3 Variables d'intérêt après calage sur marges

Les écarts de proportion entre les deux groupes sur les variables d'intérêt ne sont pas significatifs pour l'expérimentation auprès des sortants d'emploi d'avenir (voir table B.5). Cependant, les différences observées persistent après calage sur marges pour l'expérimentation auprès des sortants de CUI. Les personnes déclarent plus souvent être en emploi, avoir eu au moins une formation et avoir eu un tuteur lorsqu'elles ont une adresse e-mail. Au contraire, elles déclarent moins souvent avoir suivi une formation qualifiante ou avoir bénéficié d'un accompagnement externe (voir table B.6).

EA <sub>v</sub> 2015					
	Insertion dans l'emploi	Formation réalisée pendant l'EA <sub>v</sub>	Formation qualifiante réalisée pendant l'EA <sub>v</sub>	A eu un tuteur	A été suivi par une mission locale
autres	42	45	16	65'	73
contrefactuel	44	49	19	72'	76

TABLE B.5: Estimations des variables d'intérêt après calage sur marges (en pourcentages)

Seuil de significativité : ' 10%

*Champ* : personnes sorties d'un emploi d'avenir en août ou en septembre 2014

*Source* : ASP, traitement Dares

*Note de lecture* : 42% des sortants d'emploi d'avenir n'ayant pas d'adresse e-mail et 44% de ceux en ayant une et ayant été interrogés par papier sont en emploi six mois après leur sortie. Cette différence n'est pas significative.

CUI 2016					
	Insertion dans l'emploi	Formation réalisée pendant le CUI	Formation qualifiante réalisée pendant le CUI	A eu un tuteur	Accompagnement externe
autres	46*	35*	7*	31*	20*
contrefactuel	54*	40*	5*	38*	11*

TABLE B.6: Estimations des variables d'intérêt après calage sur marges (en pourcentages)

Seuil de significativité : \* 5%

*Champ* : personnes âgées de plus de 26 ans sorties d'un CUI en mars 2016

*Source* : ASP, traitement Dares

*Note de lecture* : 46% des sortants de CUI n'ayant pas d'adresse e-mail et 54% de ceux en ayant une et ayant été interrogés par papier sont en emploi six mois après leur sortie. Cette différence est significative.

L'opinion sur le dispositif des sortants des deux groupes sont semblables, aussi bien pour les sortants d'emploi d'avenir que de CUI.

### Opinion sur sa situation professionnelle par rapport à celle d'avant l'entrée en contrat aidé

		Eav 2015		CUI 2016	
		Autres	Contrefactuel	Autres	Contrefactuel
Opinion	Meilleure	33	35	35*	42*
	Identique	49	45	44	43
	Moins bonne	18	20	21*	15*

TABLE B.7: Estimations de l'opinion des salariés sur leur situation après le passage en contrat aidé (en pourcentages)

Seuil de significativité : \* 5%

*Champ* : personnes sorties d'un emploi d'avenir en août ou en septembre 2014, et celles sorties d'un CUI en mars 2016

Pour les sortants de CUI : uniquement les plus de 26 ans

*Source* : ASP, traitement Dares

*Note de lecture* : 33% des sortants d'emploi d'avenir et 35% des sortants de CUI n'ayant pas d'adresse e-mail et interrogés par papier estiment que leur situation est meilleure après leur passage en contrat aidé.

### Opinion sur ce que le contrat aidé a apporté à l'individu

Le passage en emploi d'avenir a permis au bénéficiaire ...	Autres	Contrefactuel
De se faire des relations utiles pour trouver un emploi	26	27
De renforcer vos compétences	74'	69'
D'acquérir de nouvelles compétences	74	76
D'acquérir un diplôme ou une qualification	21	20
De vous sentir utile, de reprendre confiance	58	58
D'améliorer votre situation financière	65	65
D'y voir plus clair sur votre avenir professionnel	58	59

TABLE B.8: Estimations de l'opinion des salariés sur le dispositif (en pourcentages)

Seuil de significativité : ' 10%

*Champ* : personnes sorties d'un emploi d'avenir en août ou en septembre 2014

*Source* : ASP, traitement Dares

*Note de lecture* : 74% des sortants d'emploi d'avenir n'ayant pas d'adresse e-mail et ayant été interrogés par papier estiment que leur passage en contrat aidé leur a permis d'acquérir de nouvelles compétences.

<b>Le passage en CUI a permis au bénéficiaire ...</b>	Autres	Contrefactuel
De se faire des relations utiles pour trouver un emploi	36*	31*
D'acquérir une expérience professionnelle ou des compétences	71	68
De vous sentir utile, de reprendre confiance	73*	66*
D'améliorer votre situation financière	66*	59*
D'y voir plus clair sur votre avenir professionnel	52*	47*

TABLE B.9: Estimations de l'opinion des salariés sur le dispositif (en pourcentages)

Seuil de significativité : \* 5%

*Champ* : personnes âgées de plus de 26 ans sorties d'un CUI en mars 2016

*Source* : ASP, traitement Dares

*Note de lecture* : 36% des sortants de CUI n'ayant pas d'adresse e-mail et ayant été interrogés par papier estiment que leur passage en contrat aidé leur a permis d'acquérir une nouvelle expérience professionnelle ou des compétences.

**Conclusion** : Les personnes ayant une adresse e-mail diffèrent quelque peu par leurs caractéristiques individuelles : les hommes, les individus ayant un faible niveau de formation et les travailleurs handicapés sont plus représentés dans le groupe "autres" représentant les sortants pour lesquels nous n'avons pas d'adresse e-mail. Cependant, le comportement de réponse par papier est assez semblable entre les deux groupes. Les réponses données sont similaires dans l'expérimentation auprès des sortants d'emploi d'avenir alors qu'elles diffèrent dans celle auprès des sortants de CUI de plus de 26 ans.

# Annexe C : Résultats complémentaires

## C.1 Déterminants du taux de réponse

	EA <sub>v</sub> 2015				CUI 2016			
	Interrogés		Répondants		Interrogés		Répondants	
	Internet	Papier	Internet	Papier	Internet	Papier	Internet	Papier
<b>Sexe</b>								
Homme	44	45	35	40	36	36	31	32
Femme	56	55	65	60	64	64	69	68
<b>Age</b>								
Moins de 21 ans	46	46	45	46	n.c.	n.c.	n.c.	n.c.
Plus de 22 ans	54	54	55	54	n.c.	n.c.	n.c.	n.c.
26-35 ans	n.c.	n.c.	n.c.	n.c.	36	34	38	24
36-49 ans	n.c.	n.c.	n.c.	n.c.	35	38	35	40
50 ans et plus	n.c.	n.c.	n.c.	n.c.	29	28	27	36
<b>Niveau de formation</b>								
Inférieur au CAP	20	19	16	12	10	10	6	9
BEP-CAP	53	55	52	61	34	35	28	33
Bac	22	22	25	20	25	25	26	25
Supérieur au Bac	5	4	8	6	31	31	40	33
<b>Durée d'inscription à Pôle emploi</b>								
Non inscrits	29	29	27	19	2	3	1	3
Moins de 6 mois	24	23	24	27	9	8	10	9
6 mois à moins d'un an	20	19	19	19	9	9	11	11
1 an à moins de 2 ans	19	19	22	20	35	37	36	34
2 ans ou plus	9	10	9	14	44	44	42	44
<b>Minima sociaux</b>	3	4	3	3	30	29	29	27
<b>Travailleur handicapé</b>	1	2	1	4	10	10	9	11
<b>Part de rompants</b>	52	54	49	50	22	22	22	19
<b>Secteur</b>								
Non marchand	75	74	81	78	58	58	63	62
Marchand	25	26	19	22	42	42	37	38

TABLE C.1: Pourcentages de sortants interrogés et ayant répondu selon le mode de collecte et leurs caractéristiques individuelles

*Champ* : personnes sorties d'un emploi d'avenir en août ou en septembre 2014, et celles sorties d'un CUI en mars 2016

Pour les sortants de CUI : uniquement les plus de 26 ans

*Source* : ASP, traitement Dares

*Note de lecture* : 58% des sortants de CUI interrogés étaient en CUI-CAE (secteur non marchand).

	EA <sub>v</sub> 2015		CUI 2016	
	Internet	Papier	Internet	Papier
<b>Sexe</b>				
Homme	Réf.	Réf.	Réf.	Réf.
Femme	12,57***	n.s.	8,17***	4,09**
<b>Age</b>				
Moins de 21 ans	n.c.	n.c.	n.c.	n.c.
22 ans et plus	Réf.	Réf.	n.c.	n.c.
26 - 35 ans	n.c.	n.c.	n.c.	-11,68***
36 - 49 ans	n.c.	n.c.	Réf.	Réf.
Plus de 50 ans	n.c.	n.c.	n.c.	8,66***
<b>Niveau de formation</b>				
Inférieur au CAP	-5,95*	-9,83***	-11,34***	-6,15**
BEP-CAP	Réf.	Réf.	Réf.	Réf.
Bac	n.s.	n.s.	6,64**	n.s.
Supérieur au Bac	16,38***	9,11*	19,23***	4,19**
<b>Durée d'inscription à Pôle emploi</b>				
Moins de six mois	n.c.	n.s.	n.s.	n.s.
Six mois à un an	n.c.	n.s.	10,5***	n.s.
Un à deux ans	n.c.	n.s.	n.s.	n.s.
Deux ans ou plus	Réf.	Réf.	Réf.	Réf.
Non inscrit	n.c.	-14,10***	10,21*	n.s.
<b>Minima sociaux</b>				
Oui	n.c.	n.c.	n.c.	-3,84**
Non	Réf.	Réf.	Réf.	Réf.
<b>Travailleur handicapé</b>				
Oui	n.c.	17,31*	n.c.	5,71**
Non	Réf.	Réf.	Réf.	Réf.
<b>Nationalité</b>				
UE	n.s.	n.s.	n.s.	n.s.
Hors UE	n.s.	n.s.	n.s.	n.s.
Française	Réf.	Réf.	Réf.	Réf.
<b>Rupture du contrat</b>				
Oui	n.c.	n.c.	n.c.	-7,33***
Non	Réf.	Réf.	Réf.	Réf.
<b>Secteur</b>				
Marchand	-8,43**	n.c.	-9,14**	-4,35**
Non marchand	Réf.	Réf.	Réf.	Réf.
<b>Type de contrat</b>				
CDI	n.c.	n.c.	n.c.	-4,72**
CDD	Réf.	Réf.	Réf.	Réf.

TABLE C.2: Facteurs influençant le fait de répondre à l'enquête selon le mode de collecte

Seuils de significativité : \*\*\* 1%, \*\* 5%, \* 10% ; n.c : non concernés

*Champ* : personnes sorties d'un emploi d'avenir en août ou en septembre 2014, et celles sorties d'un CUI en mars 2016

Pour les sortants de CUI : uniquement les plus de 26 ans

*Source* : ASP, traitement Dares

*Note de lecture* : A caractéristiques sociodémographiques comparables et pour un même type de contrat aidé, une femme sortant d'un emploi d'avenir a une probabilité plus forte de répondre qu'un homme (situation de référence) lorsque l'enquête est réalisée par internet puisque l'effet marginal est positif (12,57%) et significatif à 1%.



## C.2 Caractéristiques des répondants avant et après calage sur marges

	EAv_2015			
	Avant calage		Après calage	
	Internet	Papier	Internet	Papier
<b>Sexe</b>				
Homme	35	40	45	45
Femme	65	60	55	55
<b>Age</b>				
Moins de 21 ans	45	46	46	46
Plus de 22 ans	55	54	54	54
<b>Niveau de formation</b>				
Inférieur au CAP	16	12	20	20
niveau CAP-BEP	52	61	54	54
Bac	25	20	22	22
Supérieur au Bac	8	6	5	5
<b>Durée d'inscription à pôle emploi</b>				
Non inscrits	27	19	26	26
Moins de 6 mois	24	27	25	25
6 mois à moins d'un an	19	19	19	19
1 an à moins de 2 ans	22	20	21	21
2 ans ou plus	9	14	9	9
<b>Secteur</b>				
Non marchand	81	78	75	75
Marchand	19	22	26	26
<b>Minima sociaux</b>	3	3	3	3
<b>Travailleur handicapé</b>	1	4	1	3
<b>Part de rompants</b>	49	50	53	53

TABLE C.3: Caractéristiques des répondants avant/après calage sur marges (en pourcentages)

*Champ* : personnes sorties d'un emploi d'avenir en août ou en septembre 2014

*Source* : ASP, traitement Dares

*Note de lecture* : 35% des hommes interrogés par internet ont répondu à l'enquête auprès des sortants d'emploi d'avenir. Ce chiffre s'élève à 45% lorsque l'on rend l'échantillon des répondants représentatifs de la population initiale.

	CUI_2016			
	Avant calage		Après calage	
	Internet	Papier	Internet	Papier
<b>Sexe</b>				
Homme	31	32	36	36
Femme	69	68	64	64
<b>Age</b>				
26-35 ans	38	35	35	35
36-49 ans	35	39	37	37
50 ans et plus	27	26	28	28
<b>Niveau de formation</b>				
Inférieur au CAP	6	9	9	10
niveau CAP-BEP	28	33	34	34
Bac	26	25	25	25
Supérieur au Bac	40	33	31	31
<b>Durée d'inscription à pôle emploi</b>				
Non inscrits	1	3	2	2
Moins de 6 mois	10	9	9	9
6 mois à moins d'un an	11	11	9	9
1 an à moins de 2 ans	36	34	35	35
2 ans ou plus	42	44	44	44
<b>Secteur</b>				
Non marchand	63	62	59	59
Marchand	37	38	42	42
<b>Minima sociaux</b>	29	27	31	30
<b>Travailleur handicapé</b>	9	11	9	11
<b>Part de rompants</b>	22	18	21	21

TABLE C.4: Caractéristiques des répondants avant/après calage sur marges (en pourcentages)

*Champ* : personnes âgées de plus de 26 ans sorties d'un CUI en mars 2016

*Source* : ASP, traitement Dares

*Note de lecture* : 31% des hommes interrogés par internet ont répondu à l'enquête auprès des sortants d'emploi d'avenir. Ce chiffre s'élève à 36% lorsque l'on rend l'échantillon des répondants représentatifs de la population initiale.

## C.3 Des différences de réponses, même après calage sur marges

### Variables d'intérêt affinées par sous-populations.

#### A suivi une formation

	EAv_2015			CUI_2016		
	Internet	Papier	Autres	Internet	Papier	Autres
<b>Sexe</b>						
Homme	41	45	45	30	33	27
Femme	45	52	46	35*	44*	42
<b>Age</b>						
21 ans et moins	38	43	44	n.c.	n.c.	n.c.
22 ans et plus	48	54	47	n.c.	n.c.	n.c.
26 - 35 ans	n.c.	n.c.	n.c.	35*	42*	35
36 - 49 ans	n.c.	n.c.	n.c.	35*	43*	35
Plus de 50 ans	n.c.	n.c.	n.c.	30	33	36
<b>Niveau de formation</b>						
Inférieur au CAP	30	60	42	18*	39*	26
BEP-CAP	39	46	43	29	33	34
Bac	61	44	54	31*	39*	46
Supérieur au Bac	69	66	72	44*	48*	51
<b>Chômeurs de longue durée</b>	42	53	54	33*	41*	34
<b>Allocataires d'un minimum social</b>	43	38	43	35*	43*	35
<b>Travailleur handicapé</b>	58	69	42	31	32	29
<b>Secteur</b>						
Marchand	28	35	28	23	27	22
Non marchand	48	54	54	41*	49*	41
<b>Ensemble</b>	<b>43*</b>	<b>49*</b>	<b>46</b>	<b>33*</b>	<b>40*</b>	<b>35</b>

TABLE C.5: Estimations de la proportion de sortants ayant réalisé une formation par sous-populations (en pourcentages)

Seuil de significativité : \* 5%

*Champ* : personnes sorties d'un emploi d'avenir en août ou en septembre 2014, et celles sorties d'un CUI en mars 2016

Pour les sortants de CUI : uniquement les plus de 26 ans

*Source* : ASP, traitement Dares

*Note de lecture* : 30% des hommes sortis d'un CUI et interrogés par internet ont déclaré avoir suivi une formation.

## A suivi une formation qualifiante

	EAv_2015			CUI_2016		
	Internet	Papier	Autres	Internet	Papier	Autres
<b>Sexe</b>						
Homme	13	19	17	3	4	8
Femme	13	17	17	3	5	6
<b>Age</b>						
21 ans et moins	13	15	15	n.c.	n.c.	n.c.
22 ans et plus	13	21	17	n.c.	n.c.	n.c.
26 - 35 ans	n.c.	n.c.	n.c.	6	6	8
36 - 49 ans	n.c.	n.c.	n.c.	2	5	7
Plus de 50 ans	n.c.	n.c.	n.c.	1	4	6
<b>Niveau de formation</b>						
Inférieur au CAP	9	37	12	4	3	7
BEP-CAP	11	12	15	2	6	7
Bac	19	19	23	3	5	7
Supérieur au Bac	17	13	18	4	4	10
<b>Chômeurs de longue durée</b>	14	16	20	3	5	7
<b>Allocataires d'un minimum social</b>	5	32	12	4	7	5
<b>Travailleur handicapé</b>	14	16	12	3	7	6
<b>Secteur</b>						
Marchand	6	15	6	1	2	6
Non marchand	15	19	20	4	7	8
<b>Ensemble</b>	<b>13</b>	<b>19</b>	<b>16</b>	<b>3</b>	<b>5</b>	<b>7</b>

TABLE C.6: Estimations de la proportion de sortants ayant réalisé une formation qualifiante par sous-populations (en pourcentages)

*Champ* : personnes sorties d'un emploi d'avenir en août ou en septembre 2014, et celles sorties d'un CUI en mars 2016

Pour les sortants de CUI : uniquement les plus de 26 ans

*Source* : ASP, traitement Dares

*Note de lecture* : 3% des hommes sortis d'un CUI et interrogés par internet ont déclaré avoir suivi une formation qualifiante.

## A eu un tuteur

	EA <sub>v</sub> 2015			CUI 2016		
	Internet	Papier	Autres	Internet	Papier	Autres
<b>Sexe</b>						
Homme	54	70	64	30	39	30
Femme	57	73	66	25	38	32
<b>Age</b>						
21 ans et moins	55	71	67	n.c.	n.c.	n.c.
22 ans et plus	56	71	63	n.c.	n.c.	n.c.
26 - 35 ans	n.c.	n.c.	n.c.	29	40	35
36 - 49 ans	n.c.	n.c.	n.c.	25	39	28
Plus de 50 ans	n.c.	n.c.	n.c.	27	38	32
<b>Niveau de formation</b>						
Inférieur au CAP	48	61	64	20	37	29
BEP-CAP	54	66	61	22	36	30
Bac	65	78	77	26	38	32
Supérieur au Bac	78	82	87	36	41	43
<b>Chômeurs de longue durée</b>	61	64	69	26	39	30
<b>Allocataires d'un minimum social</b>	82	87	66	29	42	31
<b>Travailleur handicapé</b>	56	82	61	34	39	30
<b>Secteur</b>						
Marchand	43	56	48	24	30	27
Non marchand	60	77	73	29	44	33
<b>Ensemble</b>	<b>56</b>	<b>72</b>	<b>65</b>	<b>27</b>	<b>38</b>	<b>31</b>

TABLE C.7: Estimations de la proportion de sortants ayant eu un tuteur (en pourcentages)

*Champ* : personnes sorties d'un emploi d'avenir en août ou en septembre 2014, et celles sorties d'un CUI en mars 2016

Pour les sortants de CUI : uniquement les plus de 26 ans

*Source* : ASP, traitement Dares

*Note de lecture* : 30% des hommes sortis d'un CUI et interrogés par internet ont déclaré avoir eu un tuteur.

## A bénéficié d'un accompagnement externe

	EAv_2015			CUI_2016		
	Internet	Papier	Autres	Internet	Papier	Autres
<b>Sexe</b>						
Homme	79	78	70	7	15	25
Femme	77	73	77	8	8	16
<b>Age</b>						
21 ans et moins	76	77	76	n.c.	n.c.	n.c.
22 ans et plus	80	74	71	n.c.	n.c.	n.c.
26 - 35 ans	n.c.	n.c.	n.c.	7	11	19
36 - 49 ans	n.c.	n.c.	n.c.	7	13	20
Plus de 50 ans	n.c.	n.c.	n.c.	10	8	22
<b>Niveau de formation</b>						
Inférieur au CAP	82	84	77	11	13	21
BEP-CAP	75	72	73	8	12	20
Bac	80	76	68	5	10	19
Supérieur au Bac	87	71	91	9	8	20
<b>Chômeurs de longue durée</b>	76	74	71	7	10	19
<b>Allocataires d'un minimum social</b>	85	67	62	9	15	27
<b>Travailleur handicapé</b>	14	63	49	13	22	30
<b>Secteur</b>						
Marchand	77	69	66	4	7	21
Non marchand	78	78	77	10	13	20
<b>Ensemble</b>	<b>78</b>	<b>76</b>	<b>73</b>	<b>8</b>	<b>11</b>	<b>20</b>

TABLE C.8: Estimations de la proportion de sortants ayant bénéficié d'un accompagnement externe (en pourcentages)

*Champ* : personnes sorties d'un emploi d'avenir en août ou en septembre 2014, et celles sorties d'un CUI en mars 2016

Pour les sortants de CUI : uniquement les plus de 26 ans

*Source* : ASP, traitement Dares

*Note de lecture* : 7% des hommes sortis d'un CUI et interrogés par internet ont déclaré avoir bénéficié d'un accompagnement externe.

## C.4 Persistance des différences de réponse, même après contrôle des caractéristiques observables

	Insertion dans l'emploi après un EAv		Insertion dans l'emploi après un CUI
<b>Type de contrat</b>		<b>Niveau de formation</b>	
CDI	13,86**	Inférieur au CAP	-13,31***
CDD	Réf.	BEP-CAP	n.s.
<b>Nationalité</b>		Bac	Réf.
UE	n.s.	Supérieur au Bac	6,64**
Hors UE	n.s.	<b>Minima sociaux</b>	
Française	Réf.	Oui	-11,99***
<b>Secteur</b>		Non	Réf.
Marchand	-22,55**	<b>Rupture du contrat</b>	
Non marchand	Réf.	Oui	-9,84***
<b>Mode</b>		Non	Réf.
Internet	-13,80***	<b>Secteur</b>	
Papier	Réf.	Marchand	8,27***
<b>Nationalité*Mode</b>		Non marchand	Réf.
UE*Internet	-40,21***	<b>Type de contrat</b>	
Hors UE*Internet	n.s.	CDI	Réf.
<b>Secteur*Mode</b>		CDD	17,94***
Marchand*Internet	25,74***	<b>Nombre de salariés</b>	
		Moins de 10	n.s.
		De 10 à 19	9,21**
		De 20 à 49	-2,04*
		50 et plus	Réf.
		<b>Durée de travail</b>	
		Moins de 26h	Réf.
		De 26 à moins de 35h	10,34***
		35h et plus	7,49***
		<b>Mode</b>	
		Internet	n.s.
		Papier	Réf.
		<b>Minima sociaux*Mode</b>	
		Minima sociaux*Internet	9,33**
		<b>Nombre de salariés*Mode</b>	
		Moins de 10*Internet	n.s.
		De 10 à 19*Internet	-15,95**
		De 20 à 49*Internet	1,74*

TABLE C.9: Facteurs influençant l'insertion dans l'emploi (effets croisés)

Seuils de significativité : \*\*\* 1%, \*\* 5%, \* 10%

*Champ* : personnes sorties d'un emploi d'avenir en août ou en septembre 2014, et celles sorties d'un CUI en mars 2016

Pour les sortants de CUI : uniquement les plus de 26 ans

*Source* : ASP, traitement Dares

*Note de lecture* : A caractéristiques sociodémographiques comparables et pour un même type de contrat aidé, une personne ayant été en emploi d'avenir dans le secteur marchand a une probabilité plus forte de répondre par internet plutôt que par papier par rapport à une personne ayant été en emploi d'avenir dans le secteur non marchand (situation de référence) puisque l'effet marginal est positif (25,74%) et significatif à 1%.

	Formation réalisée pendant l'Eav		Formation réalisée pendant le CUI
<b>Age</b>		<b>Niveau de formation</b>	
21 ans et moins	-7,61*	Inférieur au CAP	n.s.
22 ans et plus	Réf.	BEP-CAP	Réf.
<b>Rupture du contrat</b>		Bac	n.s.
Oui	-19,85***	Supérieur au Bac	15,13***
Non	Réf.	<b>Rupture du contrat</b>	
<b>Secteur</b>		Oui	-21,21***
Marchand	-13,01***	Non	Réf.
Non marchand	Réf.	<b>Secteur</b>	
<b>Mode</b>		Marchand	-17,45***
Internet	-8,18**	Non marchand	Réf.
Papier	Réf.	<b>Nombre de salariés</b>	
		Moins de 10	-6,20*
		De 10 à 19	-9,07***
		De 20 à 49	-5,69*
		50 et plus	Réf.
		<b>Mode</b>	
		Internet	-6,73***
		Papier	Réf.

TABLE C.10: Facteurs influençant le fait d'avoir suivi une formation

Seuils de significativité : \*\*\* 1%, \*\* 5%, \* 10%

*Champ* : personnes sorties d'un emploi d'avenir en août ou en septembre 2014, et celles sorties d'un CUI en mars 2016

Pour les sortants de CUI : uniquement les plus de 26 ans

*Source* : ASP, traitement Dares

*Note de lecture* : A caractéristiques sociodémographiques comparables et pour un même type de contrat aidé, une personne sortant d'un emploi d'avenir interrogée par internet a une probabilité plus faible de déclarer avoir suivi une formation que si elle est interrogée par papier (situation de référence) puisque l'effet marginal est négatif (-8,18%) et significatif à 5%.



	<b>Formation réalisée pendant l'Eav</b>		<b>Formation réalisée pendant le CUI</b>
<b>Age</b>		<b>Niveau de formation</b>	
Moins de 21 ans	-3,47*	Inférieur au CAP	n.s.
Plus de 22 ans	Réf.	BEP-CAP	Réf.
<b>Niveau de formation</b>		Bac	n.s.
Inférieur au CAP	n.s.	Supérieur au Bac	14,98***
BEP-CAP	Réf.	<b>Rupture du contrat</b>	
Bac	n.s.	Oui	-20,99***
Supérieur au Bac	11,15***	Non	Réf.
<b>Nationalité</b>		<b>Secteur</b>	
UE	n.s.	Marchand	-17,27***
Hors UE	n.s.	Non marchand	Réf.
Française	Réf.	<b>Nombre de salariés</b>	
<b>Rupture du contrat</b>		Moins de 10	-6,73**
Oui	-6,73***	De 10 à 19	-9,33*
Non	Réf.	De 20 à 49	n.s.
<b>Type de contrat</b>		50 et plus	Réf.
CDI	n.s.	<b>Durée de travail</b>	
CDD	Réf.	Moins de 26h	Réf.
<b>Nombre de salariés</b>		De 26 à moins de 35h	n.s.
Moins de 10	-2,06***	35h et plus	n.s.
De 10 à 19	n.s.	<b>Mode</b>	
De 20 à 49	n.s.	Internet	-12,43***
50 et plus	Réf.	Papier	Réf.
<b>Mode</b>		<b>Durée de travail*Mode</b>	
Internet	-10,37**	De 26 à moins de 35h*Internet	17,83**
Papier	Réf.	35h et plus*Internet	10,14**
<b>Nationalité*Mode</b>			
UE*Internet	-40,56***		
Hors UE*Internet	-23,08*		
<b>Type de contrat*Mode</b>			
CDI*Internet	-15,56*		
<b>Nombre de salariés*Mode</b>			
Moins de 10*Internet	4,40***		
De 10 à 19*Internet	2,83*		
De 20 à 49*Internet	n.s.		

TABLE C.11: Facteurs influençant le fait d'avoir suivi une formation (effets croisés)

Seuils de significativité : \*\*\* 1%, \*\* 5%, \* 10%

*Champ* : personnes sorties d'un emploi d'avenir en août ou en septembre 2014, et celles sorties d'un CUI en mars 2016

Pour les sortants de CUI : uniquement les plus de 26 ans

*Source* : ASP, traitement Dares

*Note de lecture* : A caractéristiques sociodémographiques comparables et pour un même type de contrat aidé, une personne ayant effectué son emploi d'avenir dans une entreprise de moins de 10 salariés a une probabilité plus forte de répondre par internet plutôt que par papier par rapport à une personne ayant travaillée dans une entreprise de plus de 50 salariés (situation de référence) puisque l'effet marginal est positif (4,40%) et significatif à 1%.

	Formation qualifiante réalisée pendant l'Eav		Formation qualifiante réalisée pendant le CUI
<b>Durée d'inscription à Pôle emploi</b>		<b>Age</b>	
Moins de six mois	-7,86**	26 - 35 ans	2,49**
Six mois à un an	n.s.	36 - 49 ans	Réf.
Un à deux ans	-10,30**	Plus de 50 ans	-1,45*
Deux ans ou plus	Réf.	<b>Rupture du contrat</b>	
Non inscrit	-6,72*	Oui	-1,90**
<b>Nationalité</b>		Non	Réf.
UE	-15,80***	<b>Secteur</b>	
Hors UE	n.s.	Marchand	-3,66***
Française	Réf.	Non marchand	Réf.
<b>Rupture du contrat</b>		<b>Mode</b>	
Oui	-12,70***	Internet	-1,62**
Non	Réf.	Papier	Réf.
<b>Mode</b>			
Internet	n.s.		
Papier	Réf.		

TABLE C.12: Facteurs influençant le fait d'avoir suivi une formation qualifiante  
Seuils de significativité : \*\*\* 1%, \*\* 5%, \* 10%

*Champ* : personnes sorties d'un emploi d'avenir en août ou en septembre 2014, et celles sorties d'un CUI en mars 2016

Pour les sortants de CUI : uniquement les plus de 26 ans

*Source* : ASP, traitement Dares

*Note de lecture* : A caractéristiques sociodémographiques comparables et pour un même type de contrat aidé, une personne sortant d'emploi d'avenir dont le contrat a été rompu a une probabilité plus faible de déclarer avoir suivi une formation qualifiante que si elle a été jusqu'au terme du contrat (situation de référence) puisque l'effet marginal est négatif (-12,70%) et significatif à 1%.

	Formation qualifiante réalisée pendant l'Eav		Formation qualifiante réalisée pendant le CUI
<b>Minima sociaux</b>		<b>Age</b>	
Oui	n.s.	26 - 35 ans	2,07**
Non	Réf.	36 - 49 ans	Réf.
<b>Nationalité</b>		Plus de 50 ans	-1,42
UE	-15,79***	<b>Nationalité</b>	
Hors UE	n.s.	UE	11,15*
Française	Réf.	Hors UE	n.s.
<b>Rupture du contrat</b>		Française	Réf.
Oui	-12,58***	<b>Rupture du contrat</b>	
Non	Réf.	Oui	-1,56*
<b>Type de contrat</b>		Non	Réf.
CDI	n.s.	<b>Type de contrat</b>	
CDD	Réf.	CDI	-2,22**
<b>Mode</b>		CDD	Réf.
Internet	n.s.	<b>Mode</b>	
Papier	Réf.	Internet	-1,63**
		Papier	Réf.
<b>Minima sociaux*Mode</b>		<b>Nationalité*Mode</b>	
Oui*Internet	-14,14**	UE*Internet	-3,71***
<b>Nationalité*Mode</b>		Hors UE*Internet	n.s.
UE*Internet	n.s.		
Hors UE*Internet	-15,84***		
<b>Type de contrat*Mode</b>			
CDI*Internet	-12,33*		

TABLE C.13: Facteurs influençant le fait d'avoir suivi une formation qualifiante (effets croisés)

Seuils de significativité : \*\*\* 1%, \*\* 5%, \* 10%

*Champ* : personnes sorties d'un emploi d'avenir en août ou en septembre 2014, et celles sorties d'un CUI en mars 2016

Pour les sortants de CUI : uniquement les plus de 26 ans

*Source* : ASP, traitement Dares

*Note de lecture* : A caractéristiques sociodémographiques comparables et pour un même type de contrat aidé, une personne sortant d'un emploi d'avenir et bénéficiaire des minima sociaux a une probabilité plus faible de répondre par internet plutôt que par papier par rapport à une personne n'ayant pas le droit à ces prestations sociales (situation de référence) puisque l'effet marginal est négatif (-14,14%) et significatif à 5%.

	A eu un tuteur pendant l'Eav		A eu un tuteur pendant le CUI
<b>Type de contrat</b>		<b>Sexe</b>	
CDI	-24,91***	Homme	Réf.
CDD	Réf.	Femme	-7,04***
<b>Nombre de salariés</b>		<b>Niveau de formation</b>	
Moins de 10	-8,37**	Inférieur au CAP	n.s.
De 10 à 19	-1,6*	BEP-CAP	Réf.
De 20 à 49	n.s.	Bac	n.s.
50 et plus	Réf.	Supérieur au Bac	9,74***
<b>Mode</b>		<b>Rupture du contrat</b>	
Internet	-16,82***	Oui	-11,50***
Papier	Réf.	Non	Réf.
		<b>Secteur</b>	
		Marchand	-12,98***
		Non marchand	Réf.
		<b>Nombre de salariés</b>	
		Moins de 10	12,55***
		De 10 à 19	8,48***
		De 20 à 49	11,93**
		50 et plus	Réf.
		<b>Durée de travail</b>	
		Moins de 26h	Réf.
		De 26 à moins de 35h	9,64***
		35h et plus	-2,72*
		<b>Mode</b>	
		Internet	-10,67***
		Papier	Réf.

TABLE C.14: Facteurs influençant le fait d'avoir eu un tuteur

Seuils de significativité : \*\*\* 1%, \*\* 5%, \* 10%

*Champ* : personnes sorties d'un emploi d'avenir en août ou en septembre 2014, et celles sorties d'un CUI en mars 2016

Pour les sortants de CUI : uniquement les plus de 26 ans

*Source* : ASP, traitement Dares

*Note de lecture* : A caractéristiques sociodémographiques comparables et pour un même type de contrat aidé, les personnes interrogées par internet ont une probabilité plus faible de déclarer avoir eu un tuteur durant leur contrat aidé que celles interrogées par papier (situation de référence) puisque les effets marginaux sont négatifs (-16,82% et -10,67%) et significatifs à 1%.

	A eu un tuteur pendant l'Eav		A eu un tuteur pendant le CUI
<b>Nationalité</b>		<b>Sexe</b>	
UE	-52,47***	Homme	Réf.
Hors UE	38,23***	Femme	-6,82***
Française	Réf.	<b>Niveau de formation</b>	
<b>Type de contrat</b>		Inférieur au CAP	n.s.
CDI	-25,99***	BEP-CAP	Réf.
CDD	Réf.	Bac	n.s.
<b>Nombre de salariés</b>		Supérieur au Bac	5,58**
Moins de 10	-8,89***	<b>Travailleur handicapé</b>	
De 10 à 19	n.s.	Oui	n.s.
De 20 à 49	n.s.	Non	Réf.
50 et plus	Réf.	<b>Rupture du contrat</b>	
<b>Mode</b>		Oui	-11,11***
Internet	-15,32***	Non	Réf.
Papier	Réf.	<b>Secteur</b>	
<b>Nationalité*Mode</b>		Marchand	-12,77***
UE*Internet	40,56***	Non marchand	Réf.
Hors UE*Internet	-20,47***	<b>Nombre de salariés</b>	
		Moins de 10	10,83***
		De 10 à 19	6,77***
		De 20 à 49	10,21**
		50 et plus	Réf.
		<b>Durée de travail</b>	
		Moins de 26h	Réf.
		De 26 à moins de 35h	9,61***
		35h et plus	-3,11*
		<b>Mode</b>	
		Internet	-14,59***
		Papier	Réf.
		<b>Niveau de formation*Mode</b>	
		Inférieur au CAP*Internet	n.s.
		Bac*Internet	n.s.
		Supérieur au Bac*Internet	10,00**
		<b>Travailleur handicapé*Mode</b>	
		Oui*Internet	13,74*

TABLE C.15: Facteurs influençant le fait d'avoir eu un tuteur (effets croisés)

Seuils de significativité : \*\*\* 1%, \*\* 5%, \* 10%

*Champ* : personnes sorties d'un emploi d'avenir en août ou en septembre 2014, et celles sorties d'un CUI en mars 2016

Pour les sortants de CUI : uniquement les plus de 26 ans

*Source* : ASP, traitement Dares

*Note de lecture* : A caractéristiques sociodémographiques comparables et pour un même type de contrat aidé, une personne sortant d'un CUI et ayant un niveau de formation supérieur au baccalauréat a une probabilité plus forte de répondre par internet plutôt que par papier par rapport à une personne ayant un niveau équivalent à un BEP ou à un CAP (situation de référence) puisque l'effet marginal est positif (10,00%) et significatif à 5%.

	A été suivi par une mission locale		A bénéficié d'un accompagnement externe
<b>Travailleur handicapé</b>		<b>Sexe</b>	
Oui	-23,41**	Homme	Réf.
Non	Réf.	Femme	-3,34***
<b>Rupture du contrat</b>		<b>Niveau de formation</b>	
Oui	9,78**	Inférieur au CAP	1,97*
Non	Réf.	BEP-CAP	Réf.
<b>Type de contrat</b>		Bac	n.s.
CDI	-20,90***	Supérieur au Bac	-1,11*
CDD	Réf.	<b>Minima sociaux</b>	
<b>Mode</b>		Oui	2,99*
Internet	n.s.	Non	Réf.
Papier	Réf.	<b>Travailleur handicapé</b>	
		Oui	9,62***
		Non	Réf.
		<b>Secteur</b>	
		Marchand	-6,26**
		Non marchand	Réf.
		<b>Mode</b>	
		Internet	n.s.
		Papier	Réf.

TABLE C.16: Facteurs influençant le fait d'avoir bénéficié d'un accompagnement externe

Seuils de significativité : \*\*\* 1%, \*\* 5%, \* 10%

*Champ* : personnes sorties d'un emploi d'avenir en août ou en septembre 2014, et celles sorties d'un CUI en mars 2016

Pour les sortants de CUI : uniquement les plus de 26 ans

*Source* : ASP, traitement Dares

*Note de lecture* : A caractéristiques sociodémographiques comparables et pour un même type de contrat aidé, une personne ayant signé un CDI au début de son emploi d'avenir a une probabilité plus faible de déclarer avoir été suivi par une mission locale qu'une personne ayant été en CDD (situation de référence) lors de son emploi d'avenir puisque l'effet marginal est négatif (-20,90%) et significatif à 1%.

	A été suivi par une mission locale		A bénéficié d'un accompagnement externe
<b>Type de contrat</b>		<b>Sexe</b>	
CDI	-18,83***	Homme	Réf.
CDD	Réf.	Femme	-7,63***
<b>Travailleur handicapé</b>		<b>Niveau de formation</b>	
Oui	-29,03**	Inférieur au CAP	0,62*
Non	Réf.	BEP-CAP	Réf.
<b>Nationalité</b>		Bac	n.s.
UE	25,16***	Supérieur au Bac	n.s.
Hors UE	n.s.	<b>Minima sociaux</b>	
Française	Réf.	Oui	3,13**
<b>Rupture du contrat</b>		Non	Réf.
Oui	7,43*	<b>Travailleur handicapé</b>	
Non	Réf.	Oui	9,60***
<b>Mode</b>		Non	Réf.
Internet	n.s.	<b>Secteur</b>	
Papier	Réf.	Marchand	6,19***
		Non marchand	Réf.
<b>Nationalité*Mode</b>		<b>Mode</b>	
UE*Internet	-38,15***	Internet	-9,33***
Hors UE*Internet	n.s.	Papier	Réf.
		<b>Sexe*Mode</b>	
		Femme*Internet	10,22***
		<b>Niveau de formation*Mode</b>	
		Inférieur au CAP*Internet	n.s.
		Bac*Internet	n.s.
		Supérieur au Bac*Internet	11,86***

TABLE C.17: Facteurs influençant le fait d'avoir bénéficié d'un accompagnement externe (effets croisés)

Seuils de significativité : \*\*\* 1%, \*\* 5%, \* 10%

*Champ* : personnes sorties d'un emploi d'avenir en août ou en septembre 2014, et celles sorties d'un CUI en mars 2016

Pour les sortants de CUI : uniquement les plus de 26 ans

*Source* : ASP, traitement Dares

*Note de lecture* : A caractéristiques sociodémographiques comparables et pour un même type de contrat aidé, une personne sortant d'un CUI et ayant un niveau de formation supérieur au baccalauréat a une probabilité plus forte de répondre par internet plutôt que par papier par rapport à une personne ayant un niveau équivalent à un BEP ou à un CAP (situation de référence) puisque l'effet marginal est positif (11,86%) et significatif à 5%.

			<b>Opinion sur sa situation avant/après contrat aidé</b> (Réf. = Identique)		
<b>Nationalité</b>			<b>Age</b>		
UE	Meilleure	n.s.	26 - 35 ans	Meilleure	n.s.
Hors UE	Meilleure	31,04**	36 - 49 ans	Meilleure	Réf.
Française	Meilleure	Réf.	Plus de 50 ans	Meilleure	-9,05***
<b>Nationalité</b>			<b>Age</b>		
UE	Moins bonne	n.s.	26 - 35 ans	Moins bonne	-8,60***
Hors UE	Moins bonne	26,07*	36 - 49 ans	Moins bonne	Réf.
Française	Moins bonne	Réf.	Plus de 50 ans	Moins bonne	n.s.
<b>Nombre de salariés</b>			<b>Niveau de formation</b>		
Moins de 10	Meilleure	-1,32**	Inférieur au CAP	Meilleure	-7,97**
De 10 à 19	Meilleure	n.s.	BEP-CAP	Meilleure	Réf.
De 20 à 49	Meilleure	n.s.	Bac	Meilleure	n.s.
50 et plus	Meilleure	Réf.	Supérieur au Bac	Meilleure	12,17***
<b>Nombre de salariés</b>			<b>Niveau de formation</b>		
Moins de 10	Moins bonne	n.s.	Inférieur au CAP	Moins bonne	n.s.
De 10 à 19	Moins bonne	-7,91*	BEP-CAP	Moins bonne	Réf.
De 20 à 49	Moins bonne	-14,51**	Bac	Moins bonne	n.s.
50 et plus	Moins bonne	Réf.	Supérieur au Bac	Moins bonne	n.s.
<b>Mode</b>			<b>Secteur</b>		
Internet	Meilleure	n.s.	Marchand	Meilleure	0,32*
Papier	Meilleure	Réf.	Non marchand	Meilleure	Réf.
<b>Mode</b>			<b>Secteur</b>		
Internet	Moins bonne	n.s.	Marchand	Moins bonne	-9,18***
Papier	Moins bonne	Réf.	Non marchand	Moins bonne	Réf.
			<b>Type de contrat</b>		
			CDI	Meilleure	9,28**
			CDD	Meilleure	Réf.
			<b>Type de contrat</b>		
			CDI	Moins bonne	11,64***
			CDD	Moins bonne	Réf.
			<b>Mode</b>		
			Internet	Meilleure	n.s.
			Papier	Meilleure	Réf.
			<b>Mode</b>		
			Internet	Moins bonne	n.s.
			Papier	Moins bonne	Réf.

TABLE C.18: Facteurs influençant l'opinion de l'ancien salarié sur sa situation professionnelle actuelle  
Seuils de significativité : \*\*\* 1%, \*\* 5%, \* 10%

*Champ* : personnes sorties d'un emploi d'avenir en août ou en septembre 2014, et celles sorties d'un CUI en mars 2016

Pour les sortants de CUI : uniquement les plus de 26 ans

*Source* : ASP, traitement Dares

*Note de lecture* : A caractéristiques sociodémographiques comparables et pour un même type de contrat aidé, une personne âgée de plus de 50 ans a une probabilité plus faible de penser que son passage en CUI lui a permis d'améliorer sa situation qu'une personne dont l'âge est compris entre 36 et 49 ans (situation de référence) puisque l'effet marginal est négatif (-9,05%) et significatif à 5%.



			<b>Opinion sur sa situation avant/après contrat aidé</b> (Réf. = Identique)			<b>Opinion sur sa situation avant/après contrat aidé</b> (Réf. = Identique)		
<b>Minima sociaux</b>						<b>Age</b>		
Oui	Meilleure	n.s.	26 - 35 ans	Meilleure	n.s.	36 - 49 ans	Meilleure	Réf.
Non	Meilleure	Réf.	Plus de 50 ans	Meilleure	-9,18***			
<b>Minima sociaux</b>						<b>Age</b>		
Oui	Moins bonne	n.s.	26 - 35 ans	Moins bonne	-8,97***	36 - 49 ans	Moins bonne	Réf.
Non	Moins bonne	Réf.	Plus de 50 ans	Moins bonne	n.s.			
<b>Travailleur handicapé</b>						<b>Niveau de formation</b>		
Oui	Meilleure	n.s.	Inférieur au CAP	Meilleure	-8,32**	BEP-CAP	Meilleure	Réf.
Non	Meilleure	Réf.	Bac	Meilleure	n.s.	Supérieur au Bac	Meilleure	12,40***
<b>Travailleur handicapé</b>						<b>Niveau de formation</b>		
Oui	Moins bonne	n.s.	Inférieur au CAP	Moins bonne	n.s.	BEP-CAP	Moins bonne	Réf.
Non	Moins bonne	Réf.	Bac	Moins bonne	n.s.	Supérieur au Bac	Moins bonne	n.s.
<b>Nationalité</b>						<b>Rupture du contrat</b>		
UE	Meilleure	-46,82***	Oui	Meilleure	-11,06***	Non	Meilleure	Réf.
Hors UE	Meilleure	n.s.	Non	Meilleure	Réf.			
Française	Meilleure	Réf.	<b>Rupture du contrat</b>			Oui	Moins bonne	n.s.
<b>Nationalité</b>						Non	Moins bonne	Réf.
UE	Moins bonne	-30,00***	<b>Secteur</b>					
Hors UE	Moins bonne	n.s.	Marchand	Meilleure	n.s.			
Française	Moins bonne	Réf.	Non marchand	Meilleure	Réf.			
<b>Rupture du contrat</b>						<b>Secteur</b>		
Oui	Meilleure	n.s.	Marchand	Moins bonne	-8,60**			
Non	Meilleure	Réf.	Non marchand	Moins bonne	Réf.			
<b>Rupture du contrat</b>						<b>Type de contrat</b>		
Oui	Moins bonne	18,87**	CDI	Meilleure	9,78***			
Non	Moins bonne	Réf.	CDD	Meilleure	Réf.			
<b>Nombre de salariés</b>						<b>Type de contrat</b>		
Moins de 10	Meilleure	n.s.	CDI	Moins bonne	11,64***			
De 10 à 19	Meilleure	n.s.	CDD	Moins bonne	Réf.			
De 20 à 49	Meilleure	-21,29**	<b>Mode</b>					
50 et plus	Meilleure	Réf.	Internet	Meilleure	-5,71**			
<b>Nombre de salariés</b>						<b>Mode</b>		
Moins de 10	Moins bonne	n.s.	Papier	Meilleure	Réf.			
De 10 à 19	Moins bonne	n.s.	<b>Mode</b>					
De 20 à 49	Moins bonne	-28,06***	Internet	Moins bonne	n.s.			
50 et plus	Moins bonne	Réf.	Papier	Moins bonne	Réf.			
<b>Mode</b>								
Internet	Meilleure	n.s.						
Papier	Meilleure	Réf.						
<b>Mode</b>								
Internet	Moins bonne	n.s.						
Papier	Moins bonne	Réf.						

<b>Opinion sur sa situation avant/après contrat aidé</b> (Réf. = Identique)			<b>Opinion sur sa situation avant/après contrat aidé</b> (Réf. = Identique)		
<b>Minima sociaux</b>			<b>Rupture du contrat</b>		
<b>*Mode</b>			<b>*Mode</b>		
Oui*Internet	Meilleure	41,89*	Oui*Internet	Meilleure	14,32**
Oui*Internet	Moins bonne	63,49***	Oui*Internet	Moins bonne	n.s.
<b>Travailleur handicapé</b>					
<b>*Mode</b>					
Oui*Internet	Meilleure	n.s.			
Oui*Internet	Moins bonne	-31,32***			
<b>Nationalité*Mode</b>					
UE*Internet	Meilleure	51,91***			
Hors UE*Internet	Meilleure	n.s.			
UE*Internet	Moins bonne	n.s.			
Hors UE*Internet	Moins bonne	n.s.			
<b>Rupture du contrat</b>					
<b>*Mode</b>					
Oui*Internet	Meilleure	n.s.			
Oui*Internet	Moins bonne	23,03***			
<b>Nombre de salariés</b>					
<b>*Mode</b>					
Moins de 10*Internet	Meilleure	n.s.			
De 10 à 19*Internet	Meilleure	n.s.			
De 20 à 49*Internet	Meilleure	32,87**			
Moins de 10*Internet	Moins bonne	n.s.			
De 10 à 19*Internet	Moins bonne	n.s.			
De 20 à 49*Internet	Moins bonne	41,20**			

TABLE C.19: Facteurs influençant l'opinion de l'ancien salarié sur sa situation professionnelle actuelle (effets croisés)

Seuils de significativité : \*\*\* 1%, \*\* 5%, \* 10%

*Champ* : personnes sorties d'un emploi d'avenir en août ou en septembre 2014, et celles sorties d'un CUI en mars 2016

Pour les sortants de CUI : uniquement les plus de 26 ans

*Source* : ASP, traitement Dares

*Note de lecture* : A caractéristiques sociodémographiques comparables et pour un même type de contrat aidé, une personne sortant d'un emploi d'avenir et étant bénéficiaire des minima sociaux a une probabilité plus forte de répondre par internet plutôt que par papier par rapport à une personne n'ayant pas le droit à ces prestations sociales (situation de référence) puisque l'effet marginal est positif (63,49%) et significatif à 1%.

# Annexe D : Correction de la non-réponse

## D.1 Correction de la non-réponse partielle

La non-réponse partielle a été corrigée par la méthode de hot-deck aléatoire par classes. En ce qui concerne l'imputation pour les questions sur la formation, l'accompagnement et l'opinion, un seul donneur a été utilisé pour remplacer les valeurs manquantes des sous-questions d'une même question afin de préserver au mieux les relations entre les variables.

## D.2 Correction de la non-réponse totale

La phase de réponse à l'enquête entraîne une déformation de l'échantillon initial. Les conséquences sont triples : introduction d'un biais car les répondants ne sont pas représentatifs des interrogés, perte de précision et diminution de la taille d'échantillon. Une correction est nécessaire pour réduire le biais et contrôler la variance dus à la non-réponse.

Les probabilités de réponse ont été estimées en utilisant une segmentation par arbres. L'échantillon est alors découpé en classes, appelées Groupes Homogènes de Réponse (GHR), au sein desquelles les probabilités de réponse estimées sont supposées être constantes. Les classes homogènes ont été déterminées en utilisant la technique de segmentation de l'algorithme CHAID (Kass, 1980), mis en œuvre par la macro SAS TreeDisc. A chaque itération, la population est découpée en sous-groupes selon les modalités des variables jugées les plus discriminantes par rapport à la variable d'intérêt. Les probabilités de réponse sont ensuite estimées au sein de chaque classe en divisant le nombre de répondants par le nombre d'individus de la classe.

La correction de la non-réponse totale a été réalisée séparément pour les deux groupes. L'idée est d'analyser les deux échantillons « internet » et « papier » comme deux enquêtes séparées estimant les mêmes grandeurs et qui ne diffèrent que par le mode de collecte. Le but est de tester si une fois les différents redressements effectués, les résultats diffèrent ou pas suivant le mode sur différentes variables d'intérêt, en particulier l'insertion dans l'emploi.

### Calcul des poids

Rappelons que le protocole de l'expérimentation de 2016 est un peu particulier. Dans certaines régions, l'enquête est exhaustive. Dans les régions où le nombre de sortants était élevé, une sélection a été faite selon le numéro de convention. Puis, parmi les individus ainsi sélectionnés, le mode de collecte a été déterminé de la manière suivante : le recours à un tirage aléatoire à l'aide de la macro Cube de l'Insee a permis d'affecter le mode de collecte (internet ou papier) aux personnes ayant une adresse e-mail, tandis que toutes celles n'ayant pas d'adresse e-mail ont été interrogées par papier.

### Calcul des poids de sondage

Dans chaque région, la probabilité d'être sélectionné pour participer à l'enquête est égale au rapport entre le nombre de sortants interrogés dans la région et le nombre total de sortants dans la région. Le poids de sondage final s'obtient en multipliant l'inverse de cette probabilité de tirage et le poids lié à l'attribution du mode de collecte.

Prenons l'exemple de l'expérimentation de 2016 auprès des sortants de CUI. Soient  $p_i$  la probabilité d'être interrogé par internet ( $p_i = \frac{1}{3}$ ),  $n_j$  le nombre de personnes interrogées dans la région  $j$ , et  $N_j$  le nombre total de sortants dans la région  $j$ . Au final, le poids de sondage est :  $w_{initial} = \frac{N_j}{n_j p_i}$ .

En ce qui concerne l'enquête papier, seule la valeur de  $p_i$  change pour les « contrefactuels » (elle vaut alors  $\frac{2}{3}$ ). Pour le groupe « autres », il n'y a pas de probabilité de tirage  $p_i$ , le poids de sondage est déterminé à partir de la sélection des régions.

### Calcul des poids après correction de la non-réponse

Un autre jeu de pondération est déterminé lors de l'étape de correction de la non-réponse par la méthode de segmentation par arbres. Le taux de réponse observé est calculé dans chaque GHR comme le rapport entre le nombre de répondants et le nombre total d'individus appartenant à la strate. Le taux de réponse dans la strate  $h$  équivaut ainsi à :  $p_c = \text{taux\_reponse}_c = \frac{n_h}{N_h}$ . Au final, le poids après correction de la non-réponse est :  $w_{initial*} = \frac{w_{initial}}{p_c}$ .

Ce poids est utilisé en entrée du calage sur marges. Le jeu final de pondération est le jeu obtenu après calage sur marges.

En pratique, les variables utilisées par la macro SAS pour la constitution des GHR sont les suivantes :

- expérimentation de 2014 auprès des sortants d'emploi d'avenir :
  - internet : sexe, niveau de formation, durée d'inscription à Pôle emploi, indicateur de rupture du contrat, secteur
  - papier : sexe, niveau de formation, durée d'inscription à Pôle emploi, indicateur de rupture du contrat, travailleur handicapé, type de contrat
- expérimentation de 2016 auprès des sortants de CUI :
  - internet : sexe, niveau de formation, durée d'inscription à Pôle emploi, type de contrat, secteur
  - papier : sexe, niveau de formation, indicateur de rupture du contrat, travailleur handicapé, type de contrat, secteur

Une fois la non-réponse totale corrigée, un calage sur marges a été réalisé.

## D.3 Calage sur marges

Les techniques de calage permettent de rendre l'échantillon représentatif de la population mais elles font également partie des méthodes permettant de contrôler les biais de sélection.

Le calage sur marges des expérimentations a été réalisé à l'aide de la macro CALMAR de l'Insee écrite par Olivier Sautory<sup>1</sup>, avec la méthode logit. Les marges sont le sexe, l'âge, le secteur, le niveau de formation, le fait d'avoir rompu ou non le contrat, le fait d'être allocataire des minima sociaux, et la durée d'inscription à Pôle Emploi. On ne dispose pas de sources extérieures qui

---

1. SAUTORY O. (1993), « La macro CALMAR »

permettraient d'apporter davantage d'information et que l'on aurait pu utiliser comme marges.

Comme pour la correction de la non-réponse totale, le calage sur marges a été réalisé séparément pour les deux échantillons. Les populations internet et papier ont été chacune calée sur la population des sortants ayant une adresse e-mail<sup>1</sup>.

L'objectif principal du calage sur marges est de rendre l'échantillon des répondants représentatifs de la population initiale. Associé à la correction de la non-réponse totale, il devrait aussi permettre de rendre les populations des enquêtes internet et papier comparables du point de vue des caractéristiques sociodémographiques aux sortants ayant une adresse e-mail, et réduire ainsi le biais de sélection.

Les rapports de poids après les différents calages sont présentés ci-dessous pour les deux expérimentations (voir [table D.1](#)). Les poids ne sont pas trop dispersés.

	EA <sub>v</sub> 2015		CUI 2016	
	Internet	Papier	Internet	Papier
borne inf	0,72	0,60	0,66	0,75
p10	0,74	0,66	0,78	0,81
p25	0,82	0,74	0,89	0,93
p50	1,00	1,13	1,07	1,04
p75	1,06	1,42	1,26	1,23
p90	1,16	1,63	1,42	1,38
borne sup	1,27	1,68	1,60	1,44

TABLE D.1: Rapports de poids après calage sur marges

*Champ* : personnes sorties d'un emploi d'avenir en août ou en septembre 2014, et celles sorties d'un CUI en mars 2016

Pour les sortants de CUI : uniquement les plus de 26 ans

*Source* : ASP, traitement Dares

Il rapproche les deux populations. Ainsi, après calage, les répondants internet et papier sont semblables du point de vue des caractéristiques (voir [annexe C.2](#), [tables C.3](#) et [C.4](#)).

---

1. Le groupe « autres » a été calé sur les sortants n'ayant pas d'adresse e-mail

