

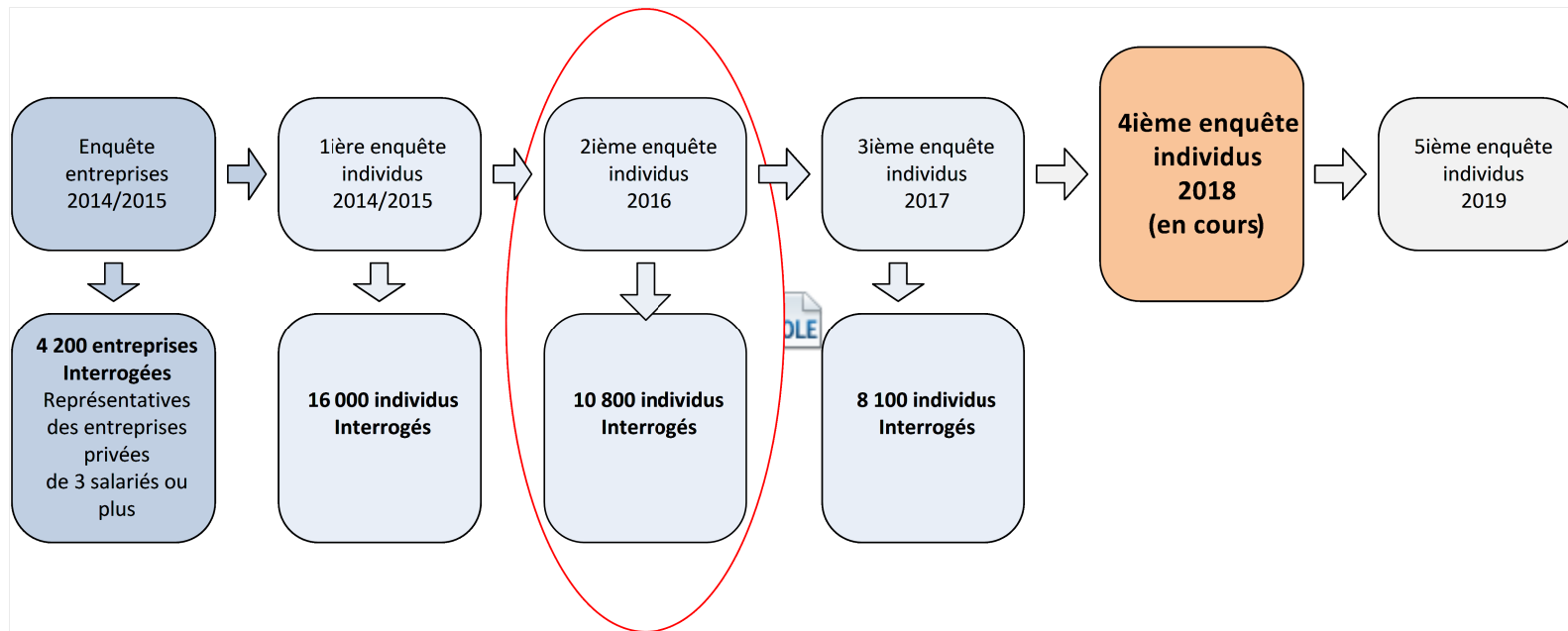
# COLLECTE MULTIMODE DE L'ENQUETE DEFIS SALARIE : A LA RECHERCHE D'UN EFFET DE MESURE

JMS/ 14 juin 2018 / Paris

E. NOACK et J.C SIGOT/ CEREQ

# Présentation enquête DEFIS

- **DEFIS:** Dispositif d'Enquêtes sur les Formations et les Itinéraires des Salariés
- **Volet Entreprise :** 4 500 entreprises représentatives du secteur marchand (hors agriculture) à partir de 3 salariés ont été interrogées en 2015
- **Volets Salariés :** un échantillon de 16 000 individus, salariés en décembre 2013 d'une des entreprises répondantes du volet « Entreprises », a été interrogé une première fois à l'été 2015. Un suivi est prévu pour une durée de 5 ans (jusqu'en 2019).



# Présentation enquête DEFIS

Mode de collecte volet salariés:

- Vague 1 : principalement monomode téléphone avec rattrapage par internet (environ 10%)
- Vague 2 : Multimode autant d'internet que de téléphone  
Un échantillon randomisé embarqué avec 4 sous groupes:

| Echantillon randomisé              | Individus avec mail dans le fichier | Individus sans mail dans le fichier |
|------------------------------------|-------------------------------------|-------------------------------------|
| Mode collecte attribué : téléphone | 450                                 | 450                                 |
| Mode collecte attribué : internet  | 1350                                | Issu de l'échantillon standard      |

| Echantillon randomisé ayant répondu au mode de collecte attribué (dit de « première intention ») | Individus avec mail connu | Individus sans mail connu | Total |
|--|---------------------------|---------------------------|-------|
| Mode de collecte attribué : téléphone  | 243                       | 268                       | 511   |
| Mode de collecte attribué : internet   | 658                       | 939                       | 1597  |

## Analyse sur l'échantillon des répondants en première intention :

On s'intéresse aux répondants en première intention de l'échantillon randomisé.

L'affectation « randomisée » permet de construire des groupes comparables sur les caractéristiques personnelles qui auraient pu influencer le fait de répondre par internet ou téléphone s'ils avaient eu le choix, y compris des caractéristiques qui ne sont pas observées dans l'enquête.

Cependant l'attrition entre le tirage de l'échantillon et les répondants déforme la randomisation et crée potentiellement un effet de sélection.

# Analyse sur l'échantillon des répondants en première intention :

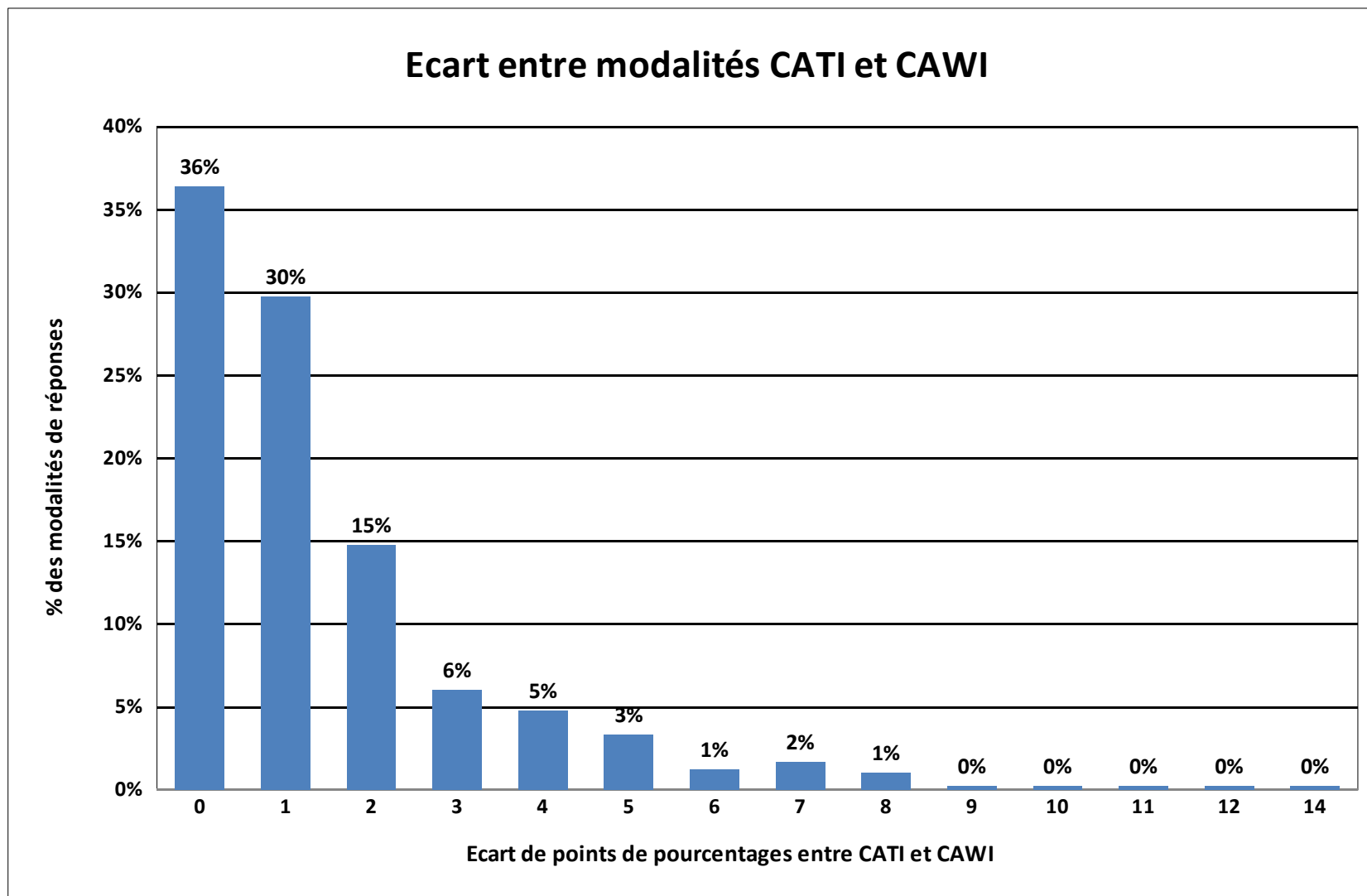
**Effet de mode = biais de sélection + biais de mesure**

**L'effet de mode:** La différence brute observée entre les réponses des deux groupes .

**Le biais de sélection** signifie que les deux groupes interrogés ne sont pas similaires du point de vue des variables sociodémographiques (X).

**Le biais de mesure** signifie que la distribution des Y (variable d'intérêt) conditionnellement à X diffère dans les deux groupes (CATI et CAWI).

# Analyse sur l'échantillon des répondants en première intention :



# Analyse sur l'échantillon des répondants en première intention :

## - Les variables d'opinions:

| B105a: Dans les 12 prochains mois, pensez-vous avoir un risque de perdre votre emploi? | CATI  | CAWI  | différence |
|--|-------|-------|------------|
| très probable  | 3,99  | 3,64  | 0,35       |
| probable   | 7,98  | 12,98 | -5         |
| peu probable   | 64,79 | 70,33 | -5,54      |
| impossible   | 23,24 | 13,05 | 10,19      |

| B105b: Dans les 12 prochains mois, pensez-vous avoir des chances de promotion? | CATI  | CAWI  | différence |
|--|-------|-------|------------|
| très probable  | 1,64  | 2,03  | -0,39      |
| probable   | 19,01 | 16,35 | 2,66       |
| peu probable   | 52,35 | 61,44 | -9,09      |
| impossible   | 27    | 20,18 | 6,82       |

| B105c: Dans les 12 prochains mois, pensez-vous avoir des chances d'augmentation de salaire? | CATI  | CAWI  | différence |
|---|-------|-------|------------|
| très probable   | 3,05  | 3,94  | -0,89      |
| probable  | 34,27 | 26,64 | 7,63       |
| peu probable  | 44,6  | 55,7  | -11,1      |
| impossible  | 18,08 | 13,72 | 4,36       |

| A307: Diriez-vous que votre niveau de responsabilité? | CATI  | CAWI  | différence |
|---|-------|-------|------------|
| augmenté  | 28,7  | 31,5  | -2,8       |
| baissé  | 3,04  | 5,12  | -2,08      |
| n'a pas évolué  | 68,26 | 63,38 | 4,88       |

# Analyse sur l'échantillon des répondants en première intention :

Les variables d'opinions :

| A316: Pour votre travail, pensez-vous que ce(s) changement(s) ont été : | CATI  | CAWI  | différence |
|---|-------|-------|------------|
| Plutôt positifs   | 14,08 | 9,53  | 4,55       |
| Plutôt négatifs   | 27    | 28,48 | -1,48      |
| Ni l'un ni l'autre  | 31,69 | 39,73 | -8,04      |
| Pas d'effet   | 27,23 | 22,26 | 4,97       |

| B104a: Actuellement, diriez-vous que votre travail est intéressant ? | CATI  | CAWI  | différence |
|--|-------|-------|------------|
| Pas du tout d'accord   | 47,42 | 32,27 | 15,15      |
| Plutôt pas d'accord  | 41,78 | 52,22 | -10,44     |
| Plutôt d'accord  | 6,57  | 11,69 | -5,12      |
| Tout à fait d'accord   | 4,23  | 3,81  | 0,42       |

| A308: Diriez-vous que votre autonomie ? | CATI  | CAWI  | différence |
|---|-------|-------|------------|
| augmenté                                | 33,91 | 37,62 | -3,71      |
| baissé                                  | 3,7   | 6,1   | -2,4       |
| n'a pas évolué                          | 62,39 | 56,29 | 6,1        |

| B104b: Depuis XXXX, diriez-vous que?          | CATI  | CAWI  | différence |
|---|-------|-------|------------|
| Le travail est plus intéressant               | 28,87 | 30,47 | -1,6       |
| Le travail est moins intéressant              | 8,22  | 13,47 | -5,25      |
| Il n'y a pas eu de changement dans le travail | 62,91 | 56,06 | 6,85       |

| B104c: Actuellement, diriez-vous que vos conditions de travail sont pénibles ? | CATI  | CAWI  | différence |
|--|-------|-------|------------|
| Pas du tout d'accord   | 14,08 | 9,53  | 4,55       |
| Plutôt pas d'accord  | 27    | 28,48 | -1,48      |
| Plutôt d'accord  | 31,69 | 39,73 | -8,04      |
| Tout à fait d'accord   | 27,23 | 22,26 | 4,97       |



# Analyse sur l'échantillon des répondants en première intention :

Logit[Y(CATI=1) |Xi]=  $\beta_0 + \beta_1 \cdot \text{sexe} + \beta_2 \cdot \text{âge} + \beta_3 \cdot \text{diplôme} + \beta_4 \cdot \text{profession} + \beta_5 \cdot \text{couple} + \beta_6 \cdot \text{enfant} + \beta_7 \cdot \text{lieu de naissance} + \beta_8 \cdot \text{ordinateur} + \beta_9 \cdot \text{CP} + \beta_{10} \cdot \text{50 appels}$

| Variables   | Odds ratio (OR) | Intervalle de confiance (IC) à 95% | P-value | Significativité |
|---|-----------------|------------------------------------|---------|-----------------|
| <b>SEXE</b>                                       |                 |                                    |         |                 |
| Homme (ref)                                       | 1               |                                    |         |                 |
| Femme   | 0,874           | (0,695 - 1,098)                    | 0,2475  | NS              |
| <b>Groupes d'âges</b>                             |                 |                                    |         |                 |
| 30 ans ou moins                                   | 0,634           | (0,44 - 0,905)                     | 0,0121  | **              |
| 31 à 50 ans                                       | 1,012           | (0,736 - 1,392)                    | 0,9396  | NS              |
| plus de 50 ans (ref)                              | 1               |                                    |         |                 |
| <b>Diplômes</b>                                   |                 |                                    |         |                 |
| Aucun diplôme (ref)                               | 1               |                                    |         |                 |
| diplôme inférieur au BAC                          | 0,829           | (0,575 - 1,197)                    | 0,3173  | NS              |
| BAC général, professionnel ou technologique       | 0,618           | (0,406 - 0,940)                    | 0,0244  | **              |
| BAC +2 +3 +4                                      | 0,749           | (0,496 - 1,132)                    | 0,1705  | NS              |
| Bac +5 ou plus                                    | 0,592           | (0,360 - 0,973)                    | 0,0388  | **              |
| <b>Profession déclaré</b>                         |                 |                                    |         |                 |
| Artisans, commerçants et chefs d'entreprise       | 0,539           | (0,227 - 1,279)                    | 0,161   | NS              |
| Cadres et professions intellectuelles supérieures | 0,709           | (0,503 - 1,00)                     | 0,0497  | **              |
| Professions intermédiaires                        | 0,764           | (0,570 - 1,025)                    | 0,073   | *               |
| Employés  | 1,073           | (0,795 - 1,449)                    | 0,644   | NS              |
| Ouvriers (ref)                                    | 1               |                                    |         |                 |

| Variables   | Odds ratio (OR) | Intervalle de confiance (IC) à 95% | P-value | Significativité |
|---|-----------------|------------------------------------|---------|-----------------|
| <b>Couple</b>                                       |                 |                                    |         |                 |
| en couple (ref)                                     | 1               |                                    |         |                 |
| célibataire   | 0,962           | (0,759 - 1,220)                    | 0,7505  | NS              |
| <b>Enfants</b>                                      |                 |                                    |         |                 |
| a au moins 1 enfant (ref)                           | 1,17            |                                    |         |                 |
| n'a pas d'enfant                                    | 1,17            | (0,942 - 1,453)                    | 0,1551  | NS              |
| <b>Lieux de naissance</b>                           |                 |                                    |         |                 |
| France (ref)  | 1               |                                    |         |                 |
| Etranger  | 1,624           | (1,168 - 2,659)                    | 0,0039  | ***             |
| <b>Utilise même occasionnellement un ordinateur</b> |                 |                                    |         |                 |
| Utilise (ref)                                       | 1               |                                    |         |                 |
| N'utilise pas                                       | 1,673           | (1,307 - 2,142)                    | <.0001  | ***             |
| <b>Code postal validé</b>                           |                 |                                    |         |                 |
| Oui (ref)   |                 |                                    |         |                 |
| Non   | 0,935           | (0,396 - 2,208)                    | 0,8789  | NS              |
| <b>Plus de 50 appels</b>                            |                 |                                    |         |                 |
| Oui (ref)   |                 |                                    |         |                 |
| Non   | 0,48            | (0,384 - 0,600)                    | <.0001  | ***             |

# Analyse sur l'échantillon des répondants en première

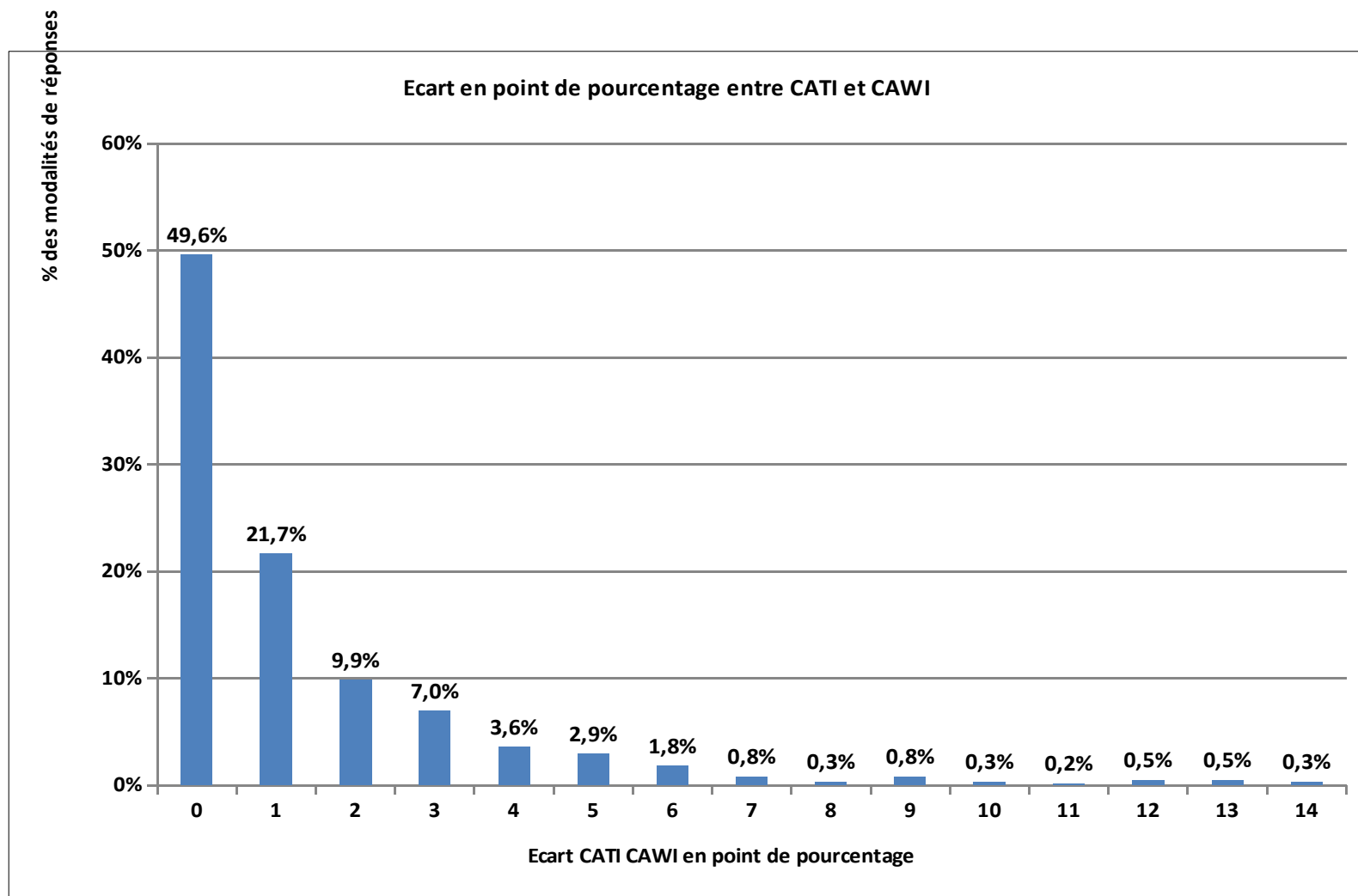
## intention :

Logit[Y(Variables d'opinions=1) |Xi]=  $\beta_0 + \beta_1 \cdot \text{sexe} + \beta_2 \cdot \text{âge} + \beta_3 \cdot \text{diplôme} + \beta_4 \cdot \text{profession} + \beta_5 \cdot \text{couple} + \beta_6 \cdot \text{enfant} + \beta_7 \cdot \text{lieu de naissance} + \beta_8 \cdot \text{ordinateur} + \beta_9 \cdot \text{CP} + \beta_{10} \cdot 50 \text{ appels} + \beta_{11} \cdot \text{CATE}$

| Numéro de la question | Question:  | Modalités   | Pr < khi-2 de la variable CATI/CAWI | Seuil multivarié |
|-----------------------|--|---|-------------------------------------|------------------|
| B105a                 | Dans les 12 prochains mois, pensez-vous avoir un risque de perdre de votre emploi?   | 1- très probable<br>2- probable<br>3- peu probable<br>4- impossible | <.0001                              | ***              |
| B105b                 | Dans les 12 prochains mois, pensez-vous avoir des chances de promotion?              | 1- très probable<br>2- probable<br>3- peu probable<br>4- impossible | 0,8902                              | NS               |
| B105c                 | Dans les 12 prochains mois, pensez-vous avoir des chances d'augmentation de salaire? | 1- très probable<br>2- probable<br>3- peu probable<br>4- impossible | 0,0119                              | **               |
| A307                  | Diriez-vous que votre niveau de responsabilité?                                      | 1- augmenté<br>2- baissé<br>3- n'a pas évolué                       | 0,5747                              | NS               |
| A308                  | Diriez-vous que votre autonomie ?  | 1- augmenté<br>2- baissé<br>3- n'a pas évolué                       | 0,3438                              | NS               |

| Numéro de la question | Question:   | Modalités  | Pr < khi-2 de la variable CATI/CAWI | Seuil multivarié |
|-----------------------|---|--|-------------------------------------|------------------|
| A316                  | Pour votre travail, pensez-vous que ce(s) changement(s) ont été :       | 1- plutôt positifs<br>2- plutôt négatif<br>3- ni l'un ni l'autre<br>4- pas d'effet   | 0,0032                              | ***              |
| B104a                 | Actuellement, diriez-vous que votre travail est intéressant ?           | 1- Tout à fait d'accord<br>2- Plutôt d'accord<br>3- Plutôt pas d'accord<br>4- Pas du tout d'accord                                     | <.0001                              | ***              |
| B104b                 | Depuis XXXX, diriez-vous que?   | 1- Votre travail est plus intéressant<br>2- Votre travail est moins intéressant<br>3- Il n'y a pas eu de changement dans votre travail | 0,3382                              | NS               |
| B104c                 | Actuellement, diriez-vous que vos conditions de travail sont pénibles ? | 1- Tout à fait d'accord<br>2- Plutôt d'accord<br>3- Plutôt pas d'accord<br>4- Pas du tout d'accord                                     | 0,0135                              | **               |
| B104d                 | Depuis XXXX, diriez-vous que ?  | 1- Vos conditions de travail se sont améliorées<br>2- Vos conditions de travail se sont détériorées<br>3- Elles n'ont pas changé       | 0,1581                              | NS               |

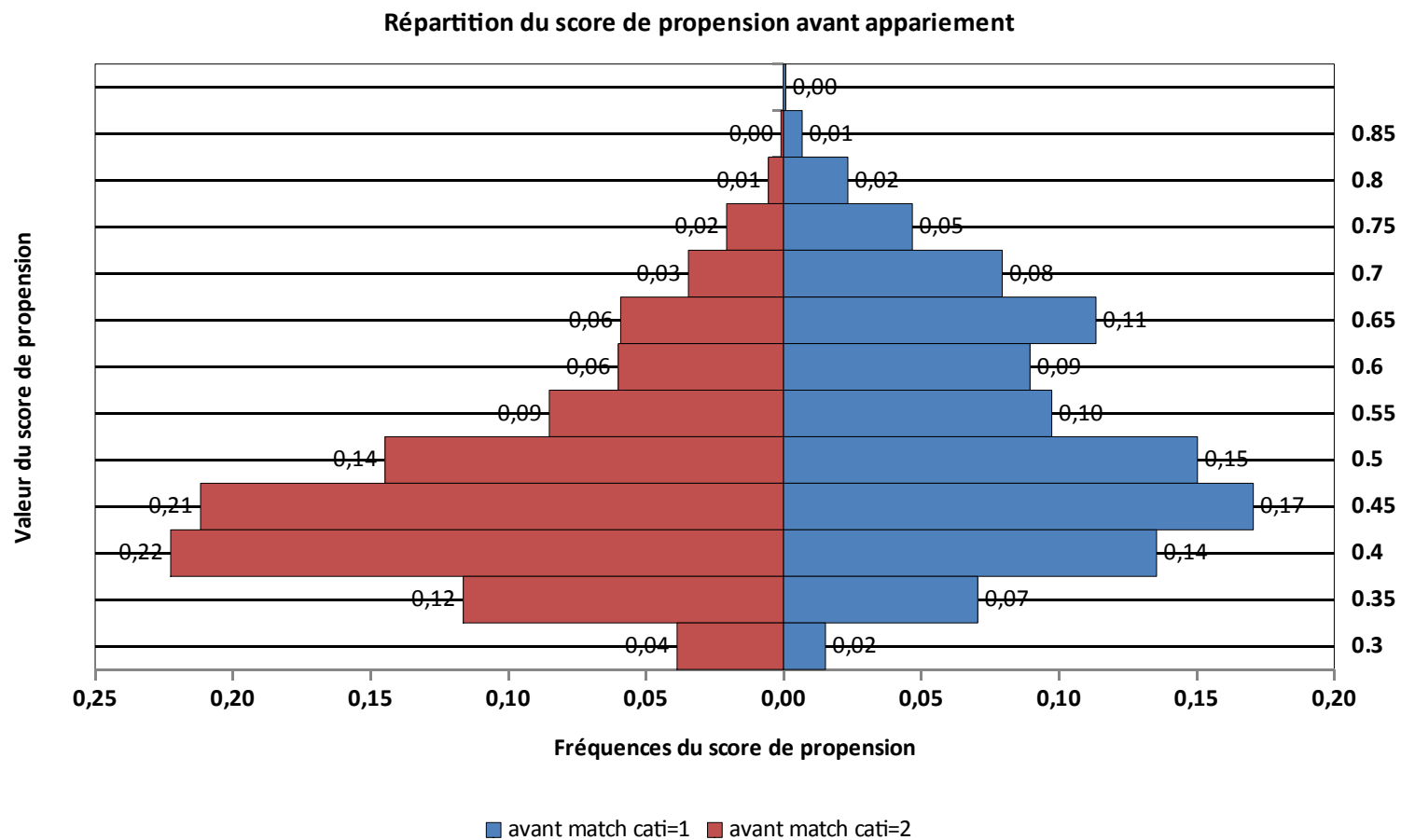
# Analyse sur l'ensemble de l'échantillon répondant



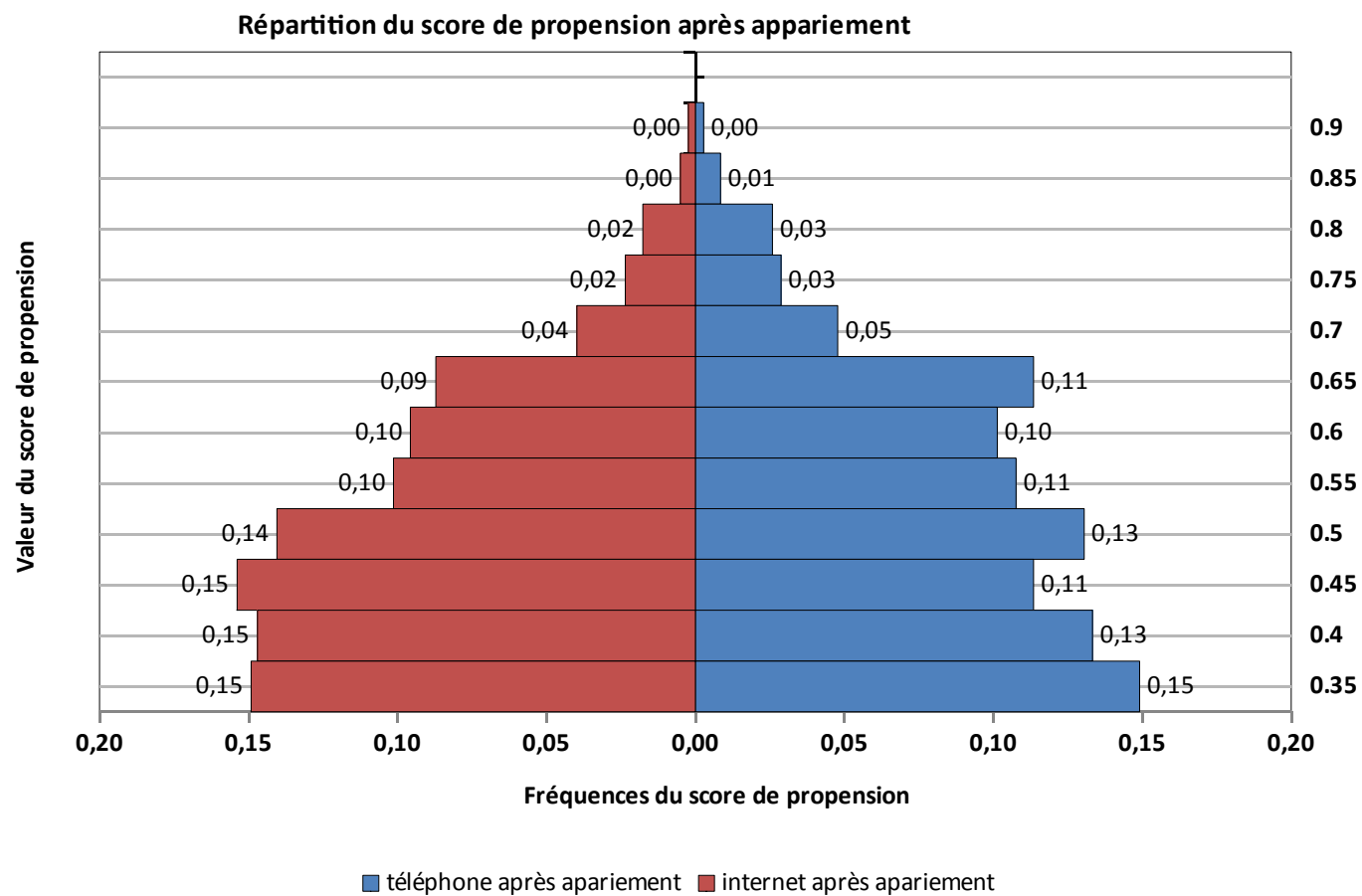
# Analyse sur l'ensemble de l'échantillon répondant

| Variables   | Odds ration (OR) | Intervalle de confiance (IC) à 95% | P-value | Significativité | Variables   | Odds ration (OR) | Intervalle de confiance (IC) à 95% | P-value | Significativité |
|---|------------------|------------------------------------|---------|-----------------|---|------------------|------------------------------------|---------|-----------------|
| <b>SEXE</b>                                       |                  |                                    |         |                 | <b>Couple</b>                                       |                  |                                    |         |                 |
| Homme (ref)                                       | 1                |                                    |         |                 | en couple (ref)                                     |                  |                                    |         |                 |
| Femme   | 0,821            | (0,746 - 0,904)                    |         | ***             | célibataire   | 1,123            | (1,014 - 1,244)                    | 0,0254  | **              |
| <b>Groupes d'âges</b>                             |                  |                                    |         |                 | <b>Enfants</b>                                      |                  |                                    |         |                 |
| 30 ans ou moins                                   | 0,766            | (0,660 - 0,888)                    | 0,0004  | ***             | a au moins 1 enfant (ref)                           | 1                |                                    |         |                 |
| 31 à 50 ans                                       | 0,728            | (0,633 - 0,837)                    | <.0001  | ***             | n'a pas d'enfant                                    | 0,91             | (0,828 - 1,000)                    | 0,049   | *               |
| plus de 50 ans (ref)                              | 1                |                                    |         |                 | <b>Lieux de naissance</b>                           |                  |                                    |         |                 |
| <b>Diplômes</b>                                   |                  |                                    |         |                 | France (ref)  | 1                |                                    |         |                 |
| Aucun diplôme (ref)                               | 1                |                                    |         |                 | Etranger  | 1,28             | (1,088 - 1,507)                    | 0,0029  | ***             |
| diplôme inférieur au BAC                          | 0,694            | (0,582 - 0,827)                    | <.0001  | ***             | <b>Utilise même occasionnellement un ordinateur</b> |                  |                                    |         |                 |
| BAC général, professionnel ou technologique       | 0,573            | (0,473 - 0,694)                    | <.0001  | ***             | Utilise (ref)                                       | 1                |                                    |         |                 |
| BAC +2 +3 +4                                      | 0,52             | (0,430 - 0,630)                    | <.0001  | ***             | N'utilise pas                                       | 1,606            | (1,438 - 1,793)                    | <.0001  | ***             |
| Bac +5 ou plus                                    | 0,471            | (0,379 - 0,587)                    | <.0001  | ***             | <b>Code postal validé</b>                           |                  |                                    |         |                 |
| <b>Profession déclaré</b>                         |                  |                                    |         |                 | Oui (ref)   | 1                |                                    |         |                 |
| Artisans, commerçants et chefs d'entreprise       | 0,776            | (0,544 - 1,055)                    | 0,1057  | NS              | Non   | 3,09             | (2,316 - 4,123)                    | <.0001  | ***             |
| Cadres et professions intellectuelles supérieures | 0,685            | (0,593 - 0,792)                    | <.0001  | ***             | <b>Plus de 50 appels pour qualifier</b>             |                  |                                    |         |                 |
| Professions intermédiaires                        | 0,71             | (0,627 - 0,806)                    | <.0001  | ***             | Oui (ref)   | 1                |                                    |         |                 |
| Employés  | 0,899            | (0,787 - 1,027)                    | 0,117   | NS              | Non   | 0,458            | (0,413 - 0,507)                    | <.0001  | ***             |
| Ouvriers (ref)                                    | 1                |                                    |         |                 |   |                  |                                    |         |                 |

# Analyse sur l'ensemble de l'échantillon répondant



# Analyse sur l'ensemble de l'échantillon répondant



# Analyse sur l'ensemble de l'échantillon répondant

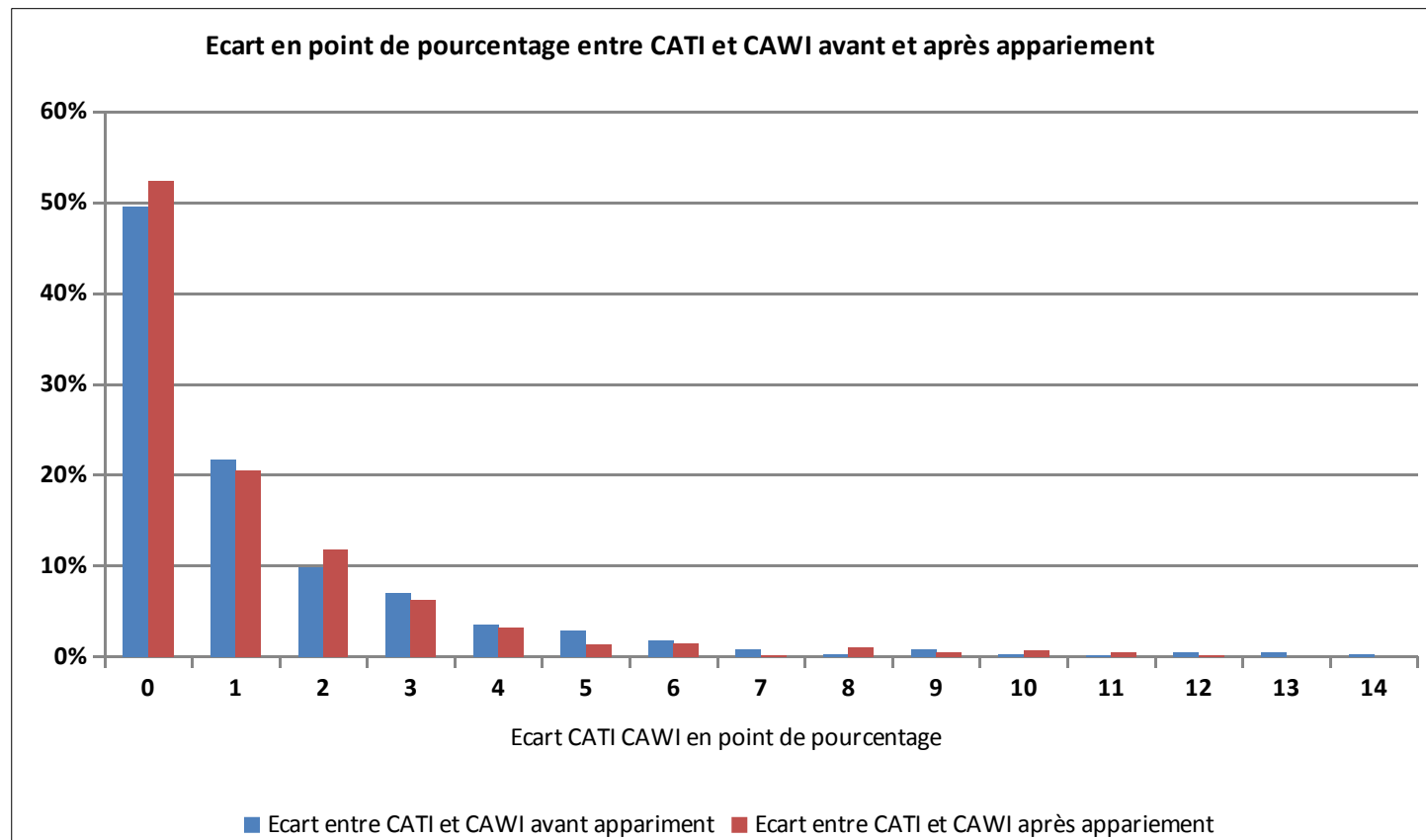
| Variables          | Echantillons | Mode  |       | Biais   |                         | t-test |         |
|--------------------|--------------|-------|-------|---------|-------------------------|--------|---------|
|                    |              | CATI  | CAWI  | % Biais | % de réduction du biais | t      | P< t    |
| 30 ans ou moins    | non apparié  | 0,325 | 0,334 | 1,91%   | <b>44%</b>              | -1     | 0,3     |
|                    | apparié      | 0,328 | 0,323 | -1,06%  |                         | 0,5    | 0,626   |
| 31 ans à 50 ans    | non apparié  | 0,55  | 0,571 | 4,20%   | <b>81%</b>              | -2,1   | 0,033   |
|                    | apparié      | 0,558 | 0,562 | 0,80%   |                         | -0,4   | 0,693   |
| Plus de 50 ans     | non apparié  | 0,125 | 0,095 | -9,68%  | <b>100%</b>             | 5      | <0,0001 |
|                    | apparié      | 0,115 | 0,115 | 0,00%   |                         | -0,1   | 0,918   |
| lieu de naissance  | non apparié  | 0,086 | 0,054 | -12,80% | <b>78%</b>              | 6,6    | <0,0001 |
|                    | apparié      | 0,072 | 0,065 | -2,80%  |                         | 1,3    | 0,196   |
| Couple             | non apparié  | 0,28  | 0,25  | -6,82%  | <b>0%</b>               | 2,9    | 0,0034  |
|                    | apparié      | 0,3   | 0,27  | -6,82%  |                         | 2,9    | 0,0035  |
| Enfant             | non apparié  | 0,471 | 0,452 | -3,80%  | <b>53%</b>              | 2      | 0,0464  |
|                    | apparié      | 0,473 | 0,464 | -1,80%  |                         | 0,8    | 0,409   |
| Ordinateur         | non apparié  | 0,331 | 0,172 | -36,98% | <b>82%</b>              | 19,3   | <0,0001 |
|                    | apparié      | 0,251 | 0,223 | -6,51%  |                         | 30,6   | 0,0022  |
| Code postal validé | non apparié  | 0,962 | 0,988 | 18,57%  | <b>62%</b>              | -8,5   | <0,0001 |
|                    | apparié      | 0,974 | 0,984 | 7,14%   |                         | -3,1   | 0,002   |
| Plus de 50 appels  | non apparié  | 0,261 | 0,14  | -30,25% | <b>73%</b>              | 15,8   | <0,0001 |
|                    | apparié      | 0,216 | 0,183 | -8,25%  |                         | 3,8    | 0,002   |
| Sexe               | non apparié  | 0,279 | 0,324 | 9,78%   | <b>71%</b>              | -5,1   | <0,0001 |
|                    | apparié      | 0,301 | 0,288 | -2,83%  |                         | 1,3    | 0,207   |

# Analyse sur l'ensemble de l'échantillon répondant

| Variables   | Echantillons | Mode  |       | Biais   |                         | t-test |         |
|---|--------------|-------|-------|---------|-------------------------|--------|---------|
|   |              | CATI  | CAWI  | % Biais | % de réduction du biais | t      | P< t    |
| Artisans, commerçants et chefs d'entreprise       | non apparié  | 0,017 | 0,02  | 2,14%   | <b>100%</b>             | -1,1   | 0,257   |
|   | apparié      | 0,02  | 0,02  | 0,00%   |                         | 0      | 1       |
| Cadres et professions intellectuelles supérieures | non apparié  | 0,202 | 0,301 | 22,50%  | <b>91%</b>              | -11,8  | <0,0001 |
|   | apparié      | 0,23  | 0,239 | 2,05%   |                         | -1     | 0,3435  |
| Professions intermédiaires                        | non apparié  | 0,221 | 0,279 | 13,49%  | <b>97%</b>              | -7     | <0,0001 |
|   | apparié      | 0,252 | 0,254 | 0,47%   |                         | -0,2   | 0,8417  |
| Employés  | non apparié  | 0,193 | 0,18  | -3,33%  | <b>85%</b>              | 1,8    | 0,0797  |
|   | apparié      | 0,201 | 0,203 | 0,51%   |                         | -0,2   | 0,8078  |
| Ouvriers  | non apparié  | 0,367 | 0,219 | -32,89% | <b>90%</b>              | 16,9   | <0,0001 |
|   | apparié      | 0,299 | 0,284 | -3,33%  |                         | 1,3    | 0,1969  |
| Aucun diplôme                                     | non apparié  | 0,097 | 0,043 | -21,72% | <b>65%</b>              | 11,2   | <0,0001 |
|   | apparié      | 0,074 | 0,056 | -7,52%  |                         | 3,5    | 0,004   |
| Brevet, CAP ou BEP                                | non apparié  | 0,363 | 0,264 | -21,52% | <b>96%</b>              | 11     | <0,0001 |
|   | apparié      | 0,331 | 0,335 | 0,87%   |                         | -0,4   | 0,6617  |
| Bac (tous types)                                  | non apparié  | 0,179 | 0,184 | 1,28%   | <b>-60%</b>             | -0,7   | 0,518   |
|   | apparié      | 0,189 | 0,197 | 2,05%   |                         | -0,9   | 0,3795  |
| Bac +2 à Bac +4                                   | non apparié  | 0,244 | 0,324 | 17,78%  | <b>85%</b>              | -9,1   | <0,0001 |
|   | apparié      | 0,271 | 0,283 | 2,67%   |                         | -1,2   | 0,2164  |
| Bac +5 et plus                                    | non apparié  | 0,115 | 0,194 | 22,07%  | <b>94%</b>              | -1     | <0,0001 |
|   | apparié      | 0,133 | 0,128 | -1,40%  |                         | 0,7    | 0,4788  |



# Analyse sur l'ensemble de l'échantillon répondant



| Différence CATI CAWI avant appariement |                    |         |         |                    |         |
|--|--------------------|---------|---------|--------------------|---------|
| Minimum                                | Quartile inférieur | Médiane | Moyenne | Quartile supérieur | Maximum |
| 0                                      | 0                  | 1,0     | 1,388   | 2,0                | 14,0    |
| Différence CATI CAWI après appariement |                    |         |         |                    |         |
| Minimum                                | Quartile inférieur | Médiane | Moyenne | Quartile supérieur | Maximum |
| 0                                      | 0                  | 0       | 1,196   | 2,0                | 13,0    |

## Analyse sur l'ensemble de l'échantillon répondant

| Numéro de la question | Question:  | Modalités  | Pr < khi-2 de la variable CATI/CAWI | Seuil significativité |
|-----------------------|--|--|-------------------------------------|-----------------------|
| B105a                 | Dans les 12 prochains mois, pensez-vous avoir un risque de perdre de votre emploi?   | 1- très probable<br>2- probable<br>3- peu probable<br>4- impossible                                | <.0001                              | ***                   |
| B105b                 | Dans les 12 prochains mois, pensez-vous avoir des chances de promotion?              | 1- très probable<br>2- probable<br>3- peu probable<br>4- impossible                                | <.0001                              | ***                   |
| B105c                 | Dans les 12 prochains mois, pensez-vous avoir des chances d'augmentation de salaire? | 1- très probable<br>2- probable<br>3- peu probable<br>4- impossible                                | <.0001                              | ***                   |
| A316                  | Pour votre travail, pensez-vous que ce(s) changement(s) ont été :                    | 1- plutôt positifs<br>2- plutôt négatif<br>3- ni l'un ni l'autre<br>4- pas d'effet                 | <.0001                              | ***                   |
| B104a                 | Actuellement, diriez-vous que votre travail est intéressant ?                        | 1- Tout à fait d'accord<br>2- Plutôt d'accord<br>3- Plutôt pas d'accord<br>4- Pas du tout d'accord | <.0001                              | ***                   |
| B104c                 | Actuellement, diriez-vous que vos conditions de travail sont pénibles ?              | 1- Tout à fait d'accord<br>2- Plutôt d'accord<br>3- Plutôt pas d'accord<br>4- Pas du tout d'accord | <.0001                              | ***                   |

## Conclusion

- Pour une grande majorité des variables l'effet de mesure est faible ou inexistant
- Pour certaines variables d'opinions il existe un effet de mesure plus ou moins important, accentué par un « recency effect ».
- Cependant le biais de mesure ne modifie pas le sens de l'analyse
- Le fait de regrouper ces modalités, ou plus généralement les modalités extrêmes peut permettre de diminuer sensiblement cet effet.