

LA COHÉRENCE ENTRE LES DONNÉES ISSUES DE REGISTRES ET D'ENQUÊTES

Résultats d'une enquête parmi des personnes inscrites comme
« employé marginal »

Journées de Méthodologie Statistique 2012,
Paris 24 – 26 janvier 2012

Thomas Körner, Office fédéral de la statistique

Plan de la présentation

Résultats divergents sur l'emploi marginal

Qu'est-ce que l'emploi marginal?

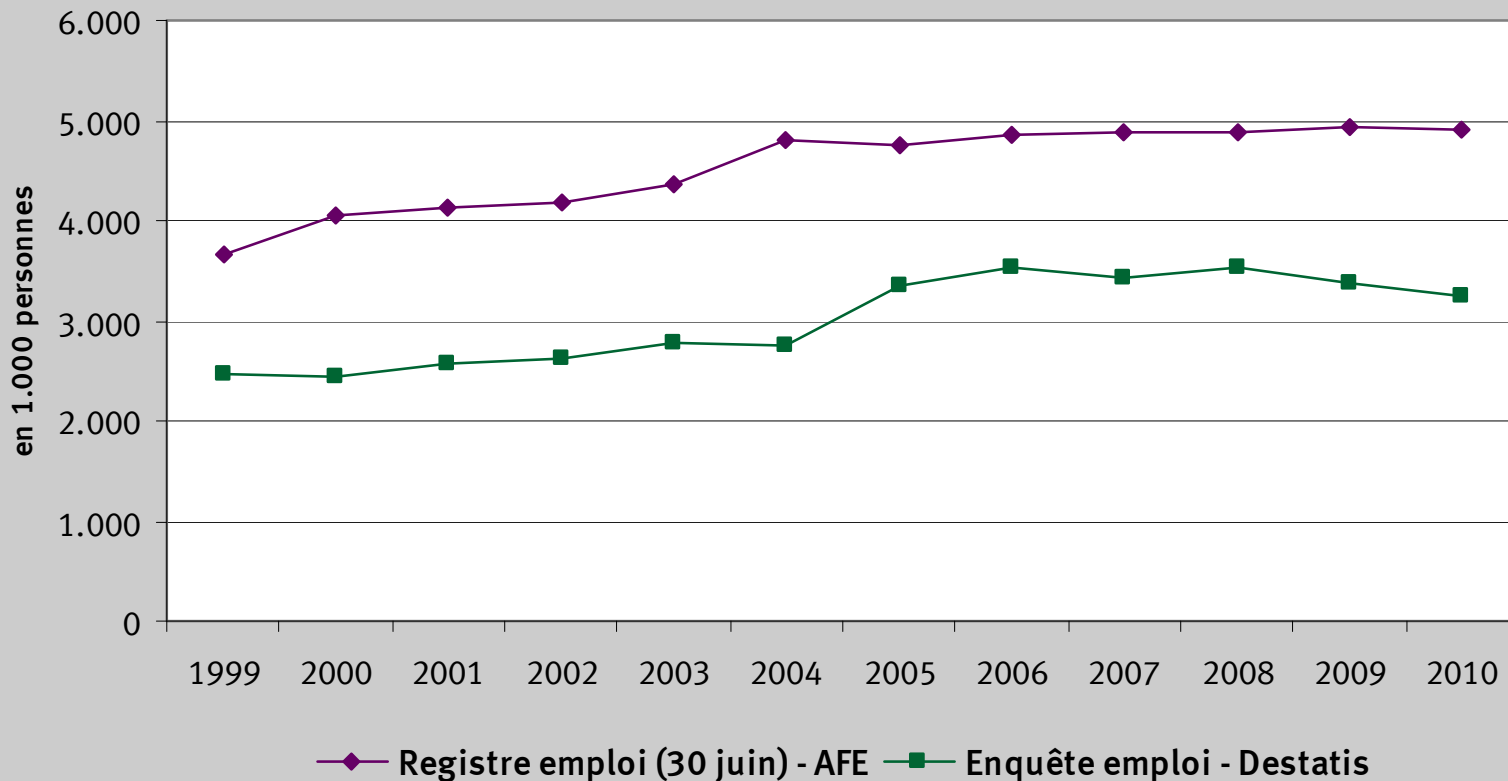
Deux statistiques incohérentes

- Le registre statistique emploi de l'agence fédérale de l'emploi (AFE)
- L'enquête emploi de Destatis

Une « enquête registre » pour mieux comprendre les divergences

Résultats principaux de l'enquête registre

Deux chiffres divergents sur le nombre des employés marginaux...



Qu'est que l'emploi marginal?

Tout salarié doit être inscrit auprès de l'assurance social (maladie, pension, chômage, dépendance)

Deux catégories de salariés

- Employés pleinement assujettis à l'assurance sociale
 - Cotisations de 40% du salaire brut (à payer par l'employé et l'employeur)
- Employés marginaux
 - Cotisations de 10% à 28%
 - Type « bas revenu » (jusqu'à 400 Euros par mois)
 - Type « court terme » (jusqu'à 50 jours ou 2 mois par an)
 - Taxation forfaitaire (2% du salaire brut)
 - Cotisations et taxes à payer par l'employeur seul

Deux statistiques incohérentes

Le registre emploi

- Registre statistique tenu par l'agence fédérale de l'emploi (AFE)
- Employeurs sont obligés d'inscrire chaque employé auprès de l'assurance sociale dans un délai de 6 semaines
- Mesure basée sur les processus administratifs
- Concepts déterminés par le code social

L'enquête emploi

- Enquête sociale: échantillon de 1% de la population
- Réponse obligatoire (non-réponse annuelle < 5%)
- Collecte des données per entretien face à face assistée par ordinateur (CAPI)
- Enquête continue pendant toute l'année
- Concepts suivant les définitions du BIT plus emploi marginal

Deux statistiques incohérentes

Le registre emploi

5,1 millions
d'employés
marginaux

- Registre statistique tenu par l'agence fédérale de l'emploi (AFE)
- Employeurs sont obligés d'inscrire chaque employé auprès de l'assurance sociale dans un délai de 6 semaines
- Mesure basée sur les processus administratifs
- Concepts déterminés par le code social

L'enquête emploi

3,2 millions
d'employés
marginaux

- Enquête sociale: échantillon de 1% de la population
- Réponse obligatoire (non-réponse annuelle < 5%)
- Collecte des données per entretien face à face assistée par ordinateur (CAPI)
- Collecte de données continue pendant toute l'année
- Concepts suivant les définitions du BIT plus emploi marginal

Sources possibles d'incohérence

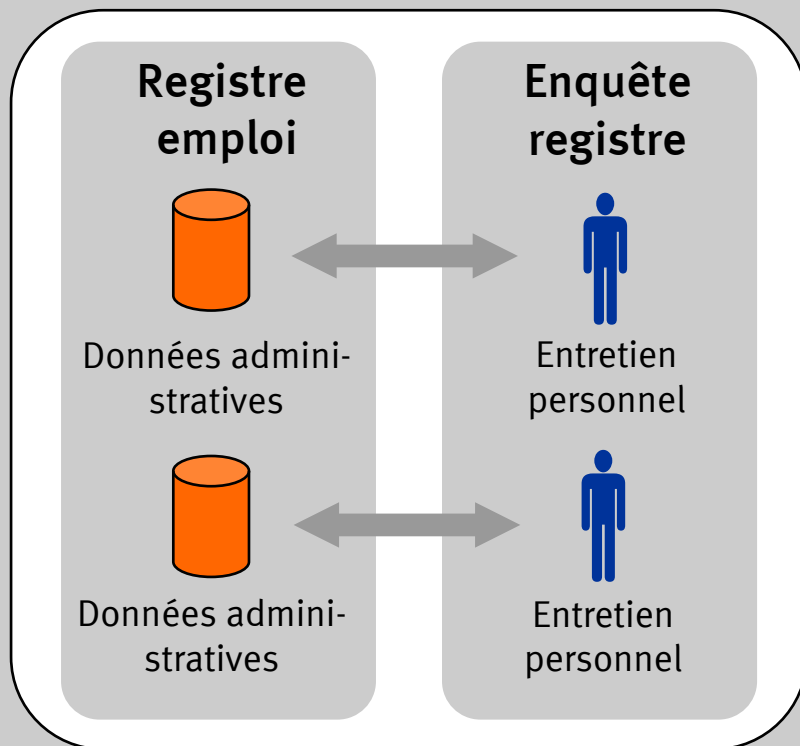
Le registre emploi

- Fiches périmées
- Désinscriptions tardives
- Emplois discontinus
- Abus de privilèges fiscaux et en termes d'assurance sociale
- « Fausse » classification d'emplois secondaires

L'enquête emploi

- Orientation selon le statut social principal
- « Fausse » classification par les interviewés
- Entretiens proxy
- Interviews raccourcis

L'enquête registre – un outil pour analyser la cohérence

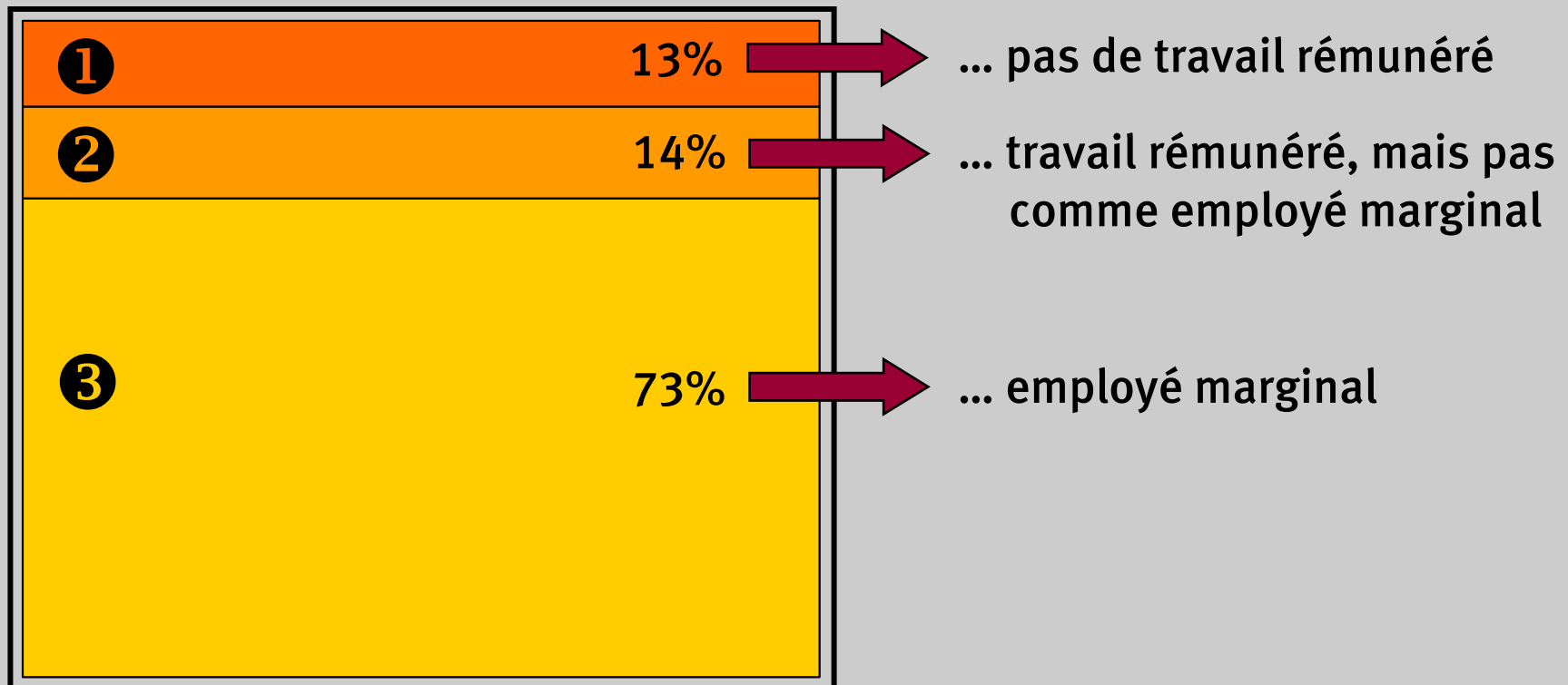


- Échantillon aléatoire simple de 30.000 personnes inscrites comme employé marginal
- Réponse par courrier, téléphone ou internet
- Taux de réponse de 22,6%
- Lien des données au niveau micro (consentement des interviewés)

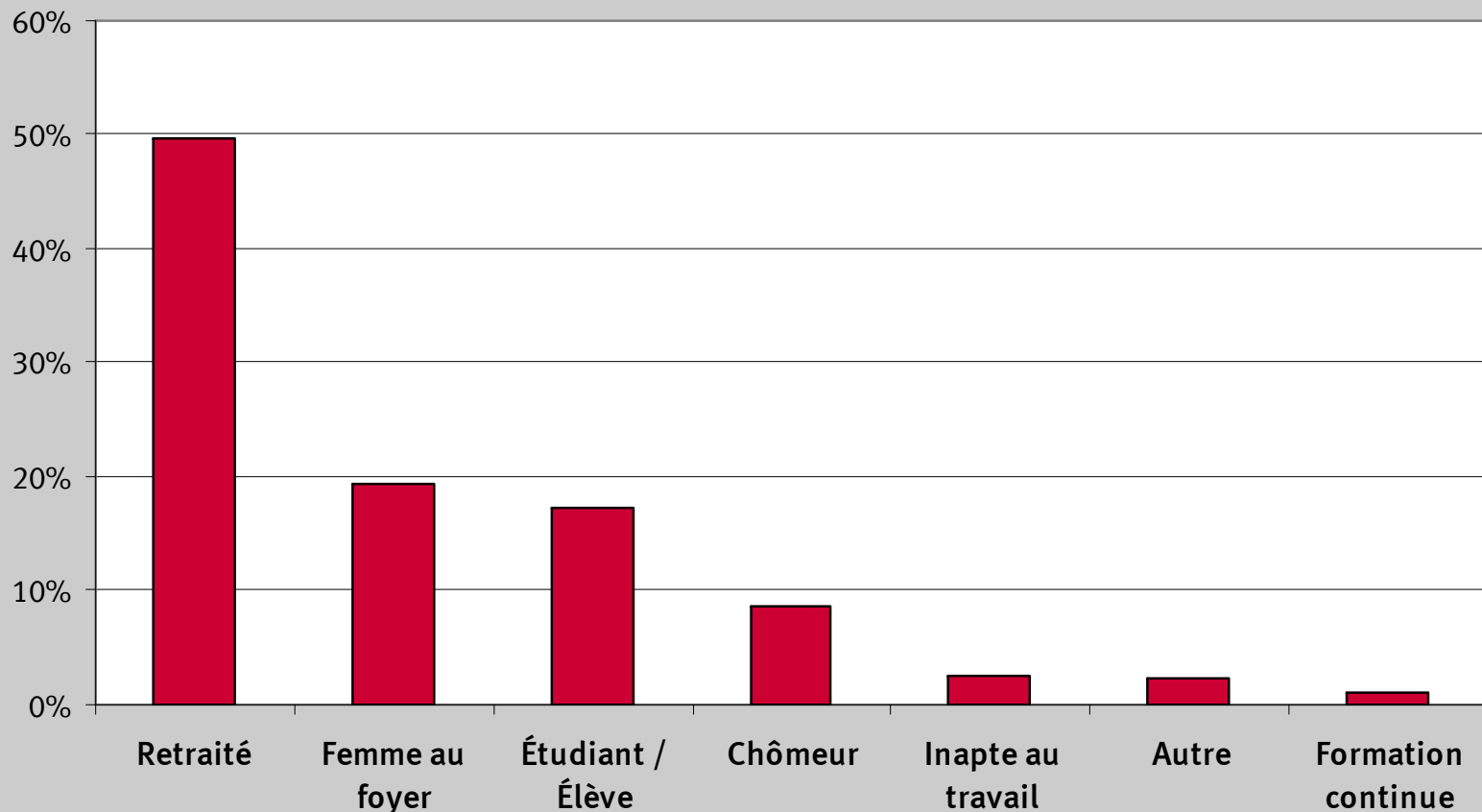
Employés marginaux dans le registre – différentes réponses dans l'enquête

5,1 million personnes inscrites
comme employé marginal

Réponse dans
l'enquête registre ...

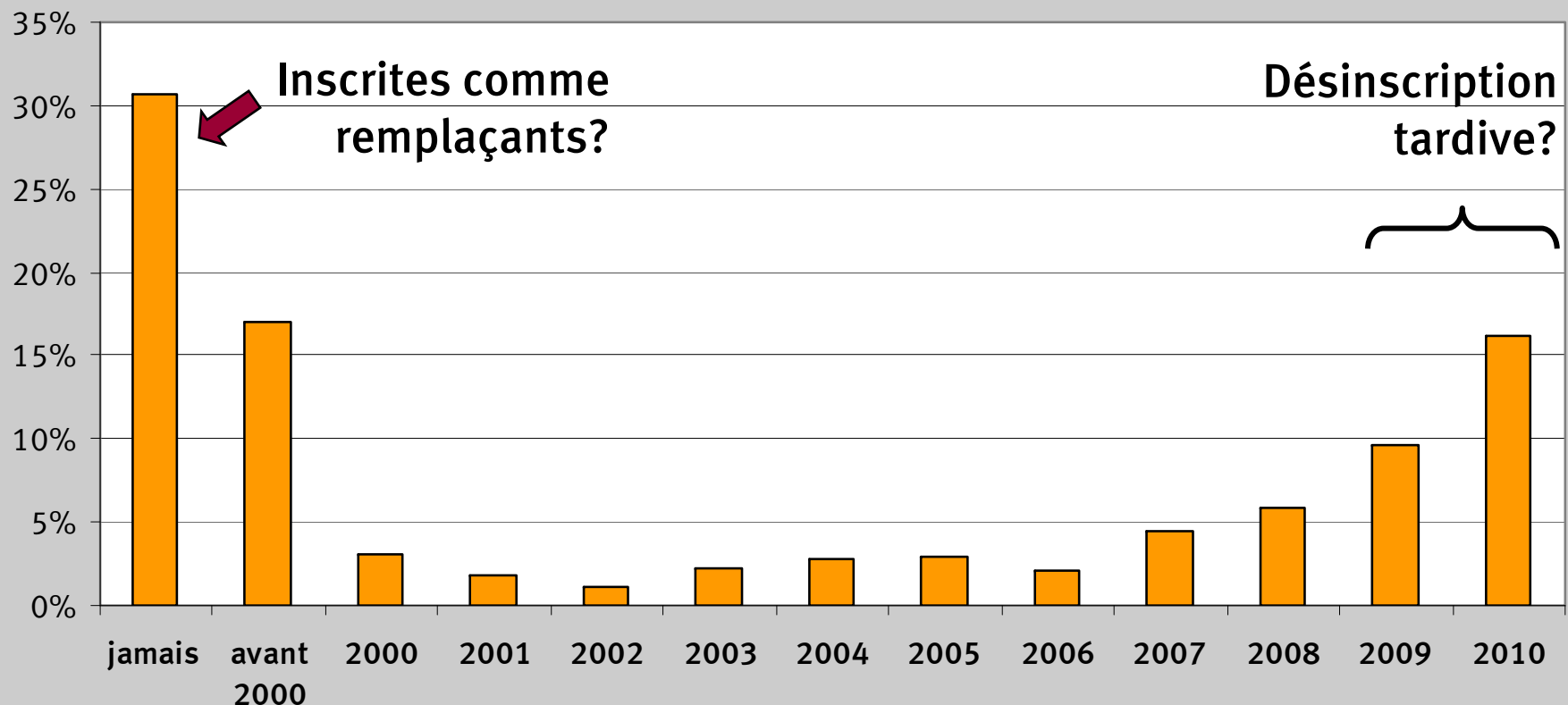


Groupe ① : Personnes sans travail rémunéré selon l'enquête registre

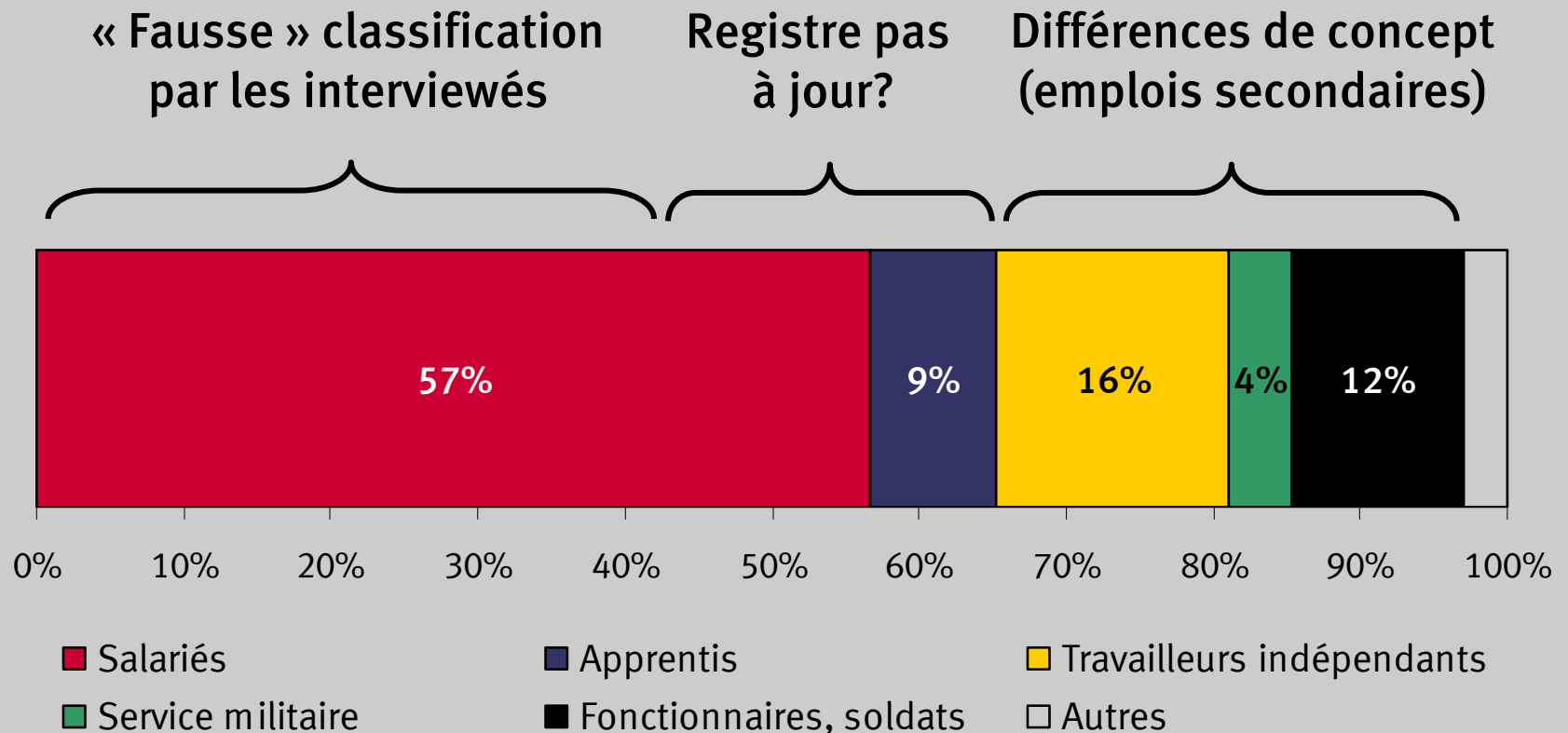


Groupe ① : Personnes sans travail rémunéré selon l'enquête registre (2)

Année du dernier travail rémunéré

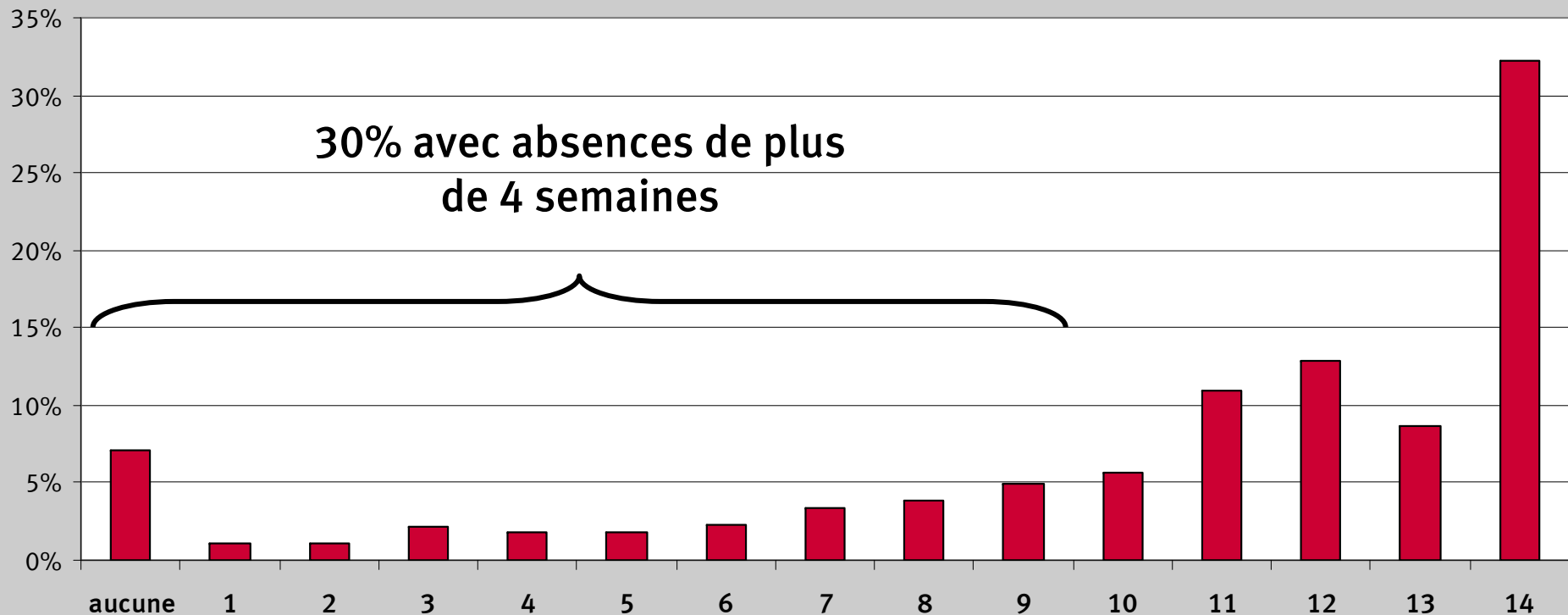


Groupe ② : Travail rémunéré, mais pas comme employé marginal



Groupe ③ : Employés marginaux dans les deux statistiques

Nombre de semaines pendant lesquelles l'emploi marginal a été exercé de juillet à septembre 2010



Conclusions

Il n'y a pas de solution simple pour les problèmes de cohérence

L'enquête registre s'est montrée très utile pour l'analyse des divergences

Il faut considérer de différences multiples ...

... méthodologiques mais aussi

... de concept

Raisons les plus importantes pour les déviations:

- **Orientation selon le statut social principal dans l'enquête**
- **« Fausse » classification par les interviewés dans l'enquête**
- **Classification divergente d'emplois discontinus**
- **« Fausse » classification d'emplois secondaires dans le registre**

MERCI BEAUCOUP

Thomas Körner

Thomas.koerner@destatis.de

www.destatis.de

